

# De meerwaarde van tuinparken

## De betekenis van tuinparken in een stedelijke omgeving



Noor van der Hoeven  
Derk Jan Stobbelaar

Wageningen Universiteit en Researchcentrum

Wetenschapswinkel Wageningen UR  
Mei 2006

**Rapport 222**



# De meerwaarde van tuinparken

## De betekenis van tuinparken in een stedelijke omgeving

### Rapportnummer 222

ir. Noor van der Hoeven en dr. ir. Derk Jan Stobbelaar, Wageningen, mei 2006

#### **Vereniging van Amateursuinders 'Ons Buiten'**

Pal Maletersstraat 64  
3573 PH Utrecht

Amateursuindervereniging Ons Buiten beheert een gebied van 3,5 hectare midden in de wijk Voordorp in Utrecht. Het tuinenpark bestaat voor het grootste deel uit siertuinen; een klein deel bestaat uit gemeenschappelijk gebied waaronder clubhuis, opslagschuur, dierenweide, salamandertuin en opkweekveld. Het sfeervolle park wordt doorsneden door lanen en sloten. Het doel van Ons Buiten is het stimuleren van actieve recreatie voor amateursuinders en integratie met de woonomgeving door het aanbieden van onder andere een wandelgebied en een dierenweide. De vereniging is opgericht op 12 september 1928 en het huidige ledental is 99.

#### **Het AVVN. De landelijke organisatie voor hobbytuinders**

Postbus 9094  
3506 GB Utrecht  
0346 - 56 16 12  
[www.avvn.nl](http://www.avvn.nl)

Het AVVN is sinds 1928 de landelijke organisatie voor hobbytuinders en telt 215 aangesloten verenigingen en bonden met circa 26.500 leden. Kerntaken van het AVVN zijn belangenbehartiging, verstrekken van advies & bijstand en van informatie & voorlichting. Het AVVN maakt beleid en initieert projecten om de kwaliteit van de hobby verder te versterken, zoals natuurlijk en recreatief medegebruik van de tuinparken.

#### **De Leerstoelgroep Educatie en Competentiestudies**

Hollandseweg 1  
6708 KN Wageningen  
0317 - 48 43 43  
[www.ecs.wur.nl/](http://www.ecs.wur.nl/)

De leerstoelgroep Educatie en Competentiestudies biedt academisch onderwijs aan en verricht wetenschappelijk onderzoek over de identificatie van competentiebehoeften binnen het agri-food complex en de maatschappelijke omgeving daarvan, het ontwerpen van competentiegericht onderwijs, en de analyse van effecten van competentiegericht leren voor leerlingen, studenten, burgers, consumenten, medewerkers, managers, ondernemers, organisaties, organisaties en het agri-food complex in het geheel. De leerstoelgroep richt zich daarbij specifiek op het bestuderen van vraagstukken rondom competentieontwikkeling binnen thema's die de kern vormen van Wageningen Universiteit en Research Centrum, zoals systeeminnovatie en internationale ketens, innovatief ondernemerschap, duurzaamheid, maatschappelijk verantwoord ondernemen, intercultureel onderwijs, en het ontwerpen en implementeren van geïntegreerd bèta-gamma-onderwijs.

**Leerstoelgroep Rurale Sociologie**

Hollandseweg 1  
6708 KN Wageningen  
0317 - 484507  
[www.rso.wur.nl/](http://www.rso.wur.nl/)

**Wetenschapswinkel Wageningen UR**

Postbus 9101  
6700 HB Wageningen  
0317 - 48 39 08  
e-mail: [wetenschapswinkel@wur.nl](mailto:wetenschapswinkel@wur.nl)  
[www.wewi.wur.nl](http://www.wewi.wur.nl)  
[www.wetenschapswinkels.nl](http://www.wetenschapswinkels.nl)

De leerstoelgroep Rurale Sociologie verzorgt wetenschappelijk onderwijs en onderzoek op het gebied van rurale ontwikkeling. de nadruk ligt hierbij op de diversiteit van ontwikkelingspatronen, de dynamiek van veranderingsprocessen en de sociaal economische betekenis van rurale activiteiten.

Maatschappelijke organisaties zoals verenigingen en belangengroepen, die niet over voldoende financiële middelen beschikken, kunnen met onderzoeksvragen terecht bij de Wetenschapswinkel Wageningen UR. Deze biedt ondersteuning bij de realisatie van onderzoeksprojecten. Aanvragen moeten aansluiten bij de werkgebieden van Wageningen UR: duurzame landbouw, voeding en gezondheid, een leefbare groene ruimte en maatschappelijke veranderingsprocessen.



## Inhoud

Inspiratie voor een nieuwe rol .....	vii
Samenvatting .....	ix
1. Bedreigingen en kansen voor tuinparken .....	1
2. Vaststellen van het toekomstbeeld van tuinparken.....	3
2.1. De maatschappelijke waarde in drie lagen.....	3
2.2. De kwaliteitscriteria .....	4
2.2.1. Ecologische laag .....	4
2.2.2. Sociale laag .....	4
2.2.3. Culturele laag .....	6
3. De weg naar duurzaamheid.....	11
3.1. Wat zijn de randvoorwaarden? .....	11
3.1.1. Als druk om te veranderen ontbreekt.....	12
3.1.2. Als een helder gedeelde visie ontbreekt.....	12
3.1.3. Als het vermogen om te veranderen ontbreekt .....	12
3.1.4. Als eerste stappen die tot actie leiden ontbreken .....	15
3.1.5. Succes!.....	16
3.2. Hoe voer je het uit? .....	16
3.2.1. Inventariseren: wat is er en wat kan er? .....	16
3.2.2. Informeren: laat iedereen weten van de plannen en ontwikkelingen .....	17
3.2.3. Participatieve benadering: neem leden en betrokkenen mee in het proces.....	17
3.2.4. Structureren en coördineren: stel (meer)jarenplannen op.....	18
3.2.5. Evalueren en monitoren: zijn doelen behaald? Is het traject een succes? .....	18
4. Verder lezen? Interessante rapporten en links .....	19
Summary.....	20
Route naar succes .....	21
Eindnoten .....	22
Colofon .....	24







## Inspiratie voor een nieuwe rol

In een stad, daar concentreert zich alles. Neem Utrecht. Daar wonen op 99,3 vierkante kilometer ruim 281.000 mensen in circa 120.000 huizen. Dat zijn per blok van 1 bij 1 kilometer ruim 2800 Utrechters en 1200 huizen. Daarnaast zijn in elk blok ook bedrijfsruimten (Utrecht telt rond de 16.000 bedrijfsvestigingen), straten en wegen (rond de 3000 stuks), spoorwegen, het nodige wateroppervlak en zelfs nog landbouwgrond te vinden. En uiteraard openbaar groen.

Van de ruim 2000 hectare openbare ruimte die de gemeente Utrecht beheert bestaat bijna de helft, 956 hectare, uit groen. De tienduizenden particuliere tuinen zijn daar niet bij inbegrepen, evenmin als een deel van de groene ruimte in wijken als Overvecht en Kanaleneiland. Die wordt beheerd door woningcorporaties. Niet meegerekend is ook het groen dat in beheer is bij Rijkswaterstaat, het Hoogheemraadschap en... de Utrechtse volkstuinverenigingen.

In een stad, daar concentreert zich alles. Alles en iedereen maakt aanspraak op ruimte, terwijl die uitermate schaars is. Van stedelijk groen is het belangrijk dat zo veel mogelijk mensen er plezier aan kunnen beleven. Dat maakt de relatief recente ontwikkeling van volkstuincomplexen in de richting van 'tuinparken' zo interessant. Door een tuincomplex open te stellen voor – bijvoorbeeld recreatief of educatief – medegebruik, laat je iederéén meegenieten. Dat is ook een van de uitgangspunten van het gemeentelijke volkstuinbeleid.

Hoe je deze 'omvorming' tot een succes maakt (volkstuinverenigingen moeten soms een behoorlijke cultuuromslag maken!), blijkt uit deze brochure, waarin het Utrechtse siertuincomplex Ons Buiten een hoofdrol speelt. Een brochure die voor andere tuincomplexen een bron van inspiratie kan zijn voor een nieuwe rol in het begin van een nieuwe eeuw.

Annie Brouwer-Korf  
burgemeester van Utrecht









## Samenvatting

De open ruimte in Nederland staat onder druk en daarom vindt de overheid dat 40% van de nieuwe woningen in Nederland binnen het stedelijke gebied moet worden gebouwd. Tuinparken in het stedelijke gebied komen hierdoor steeds meer onder druk te staan, terwijl deze juist een hoge maatschappelijke waarde hebben.

De maatschappelijke waarde van tuinparken is echter niet altijd even duidelijk voor de omgeving. Vaak zijn tuinparken niet goed ontsloten of ze hebben weinig te bieden. Door tuinparken beter te integreren in de omgeving kunnen meer mensen ervan genieten en worden ze onmisbaar, voor zowel omwonenden als politiek. Deze brochure laat zien hoe je een veranderingsproces vorm geeft om tuinparken duurzaam en onmisbaar te maken. Het project 'Houd Ons Buiten in de stad' in tuinpark Ons Buiten in Utrecht dient daarbij als voorbeeld.

Bij het zoeken naar een nieuwe richting of invulling van een tuinpark is het belangrijk uit te zoeken wat de betekenis, ofwel kwaliteit, van een tuinpark is voor de maatschappij. Daarom beschrijft deze brochure eerst criteria om deze maatschappelijke kwaliteit en een eventuele kwaliteitsver-

hoging van tuinparken te meten. Dat gebeurt op basis van een ecologische, een sociale en een culturele laag. De ecologische laag is de basis en gaat over de milieu- en natuurkwaliteit van een tuinpark. De sociale laag gaat om mensen, om functies en ontmoeting. De culturele laag gaat over persoonlijke ontwikkeling en het behoud van ons culturele erfgoed. In een duurzaam tuinpark zijn deze drie lagen in balans met elkaar.

Vervolgens gaat de brochure in op het veranderingstraject richting duurzaamheid van tuinparken. Er zijn vier randvoorwaarden die zo'n verandering tot succes maken: de druk om te veranderen, een heldere en gedeelde visie, het vermogen om te veranderen en eerste stappen die tot actie leiden. Deze randvoorwaarden maken inzichtelijk waar een vereniging van een tuinpark aan moet voldoen, en wat zij moet doen om een veranderingstraject richting duurzaamheid succesvol te laten verlopen.

Uiteindelijk wordt ingegaan op de verschillende fasen van een dergelijk veranderingstraject die een vereniging moet doorlopen: inventariseren, informeren, participeren, structureren en coördineren en evalueren en monitoren.

Wie meer wil lezen en weten, kan terecht in het laatste hoofdstuk voor interessante rapporten en links.







## 1 Bedreigingen en kansen voor tuinparken

Ruimte is schaars in Nederland. De overheid onderkent dat de open ruimte in Nederland onder druk staat en streeft er daarom naar dat 40% van de nieuwe woningen via inbreiding tot stand komt<sup>1</sup>. Maar dat legt weer druk op de groene ruimte in de stad. Stadsbewoners hebben ook behoefte aan groen en ontspanningsmogelijkheden. Tuinparken<sup>2</sup>, met hun veelal goed ontwikkelde groenstructuur, bieden daartoe grote kansen.

In de stadsuitbreidingen die de afgelopen vijftig jaar in Nederland hebben plaats gevonden, zijn al vele tuinparken verdwenen of verplaatst naar de stadsrand. Tegenwoordig wordt de waarde van tuinparken beter ingezien: "volkstuinparken zijn oasen in de stad en groene schakels naar het buitengebied... Recreatief medegebruik heeft inmiddels al drie Amsterdamse tuinparken van een wisse verplaatsing gered"<sup>3</sup>.

---

*Paradijselijk Ons Buiten, een toekomstschets*  
Het is 13 mei van het jaar 2016. De zon straalt op Ons Buiten, het tuinpark in Utrecht. Een zee van kleuren en geuren overweldigen je. De hele tuin ziet wit, geel en roze van de bloemenpracht van onder andere magnolia's, prunussen, camelia's met daaronder veel daslook, primula's en boterbloemen. Het tuinpark gonst van de activiteiten; zowel mens als dier zijn actief. Bijen, allerlei vlindersoorten en libellen vliegen door de tuinen. Kikkervisjes en kleine modderkruipers zwemmen in de sloten – waar de bladeren van de drijvende waterweegbree net boven water komen – en de salamanders op hun hoede zijn voor vijanden. Tuinders, omwonenden en bewoners van het huis voor geestelijke gehandicapten snoeien en onderhouden de paden en randen. Vele mensen komen binnen door de uitnodigende entrees en maken hun dagelijkse wandeling. Ook enkele rolstoelrijders uit het bejaardenhuis om de hoek zijn aanwezig en bekijken de kruiden op de opgehoogde algemene tuin. Kinderen van de nabijgelegen basisschool krijgen juist les over alles wat bloeit en groeit in Ons Buiten en mogen de pasgeboren lammetjes aaien. Een aantal kinderen is wat afgeleid door de permanente tafeltennistafel. Veel tuinders van Ons Buiten hebben zoveel kennis van ecologie en (ecologisch) tuinieren dat ze

een gewilde vraagbaak voor het groenbeheer in de omgeving zijn geworden.

*Door zijn natuurlijke uitstraling, prettige sfeer en mooie vormgeving van straatmeubilair is Ons Buiten bekend in de wijde omtrek. Wandelroutes door de stad en richting buitengebied lopen door Ons Buiten. Het tuinpark is opgenomen in de groene slinger van de gemeente. De waarde van het park is door iedereen erkend en de status van Ons Buiten is onomstreden: Ons Buiten blijft in de stad!*

---

In deze toekomstschets is tuinpark Ons Buiten overeind gebleven in het dreigende geweld van woningbouw in de stad. Het park is er in geslaagd zich onmisbaar te maken. De tuinparkvereniging heeft haar organisatie aangepast aan de nieuwe tijd en heeft aan de hand van criteria inzichtelijk gemaakt wat haar maatschappelijke waarde is. Deze brochure laat de veranderingsstappen zien hoe zo'n tuinpark zich onmisbaar kan maken aan de hand van de casus Ons Buiten.

Dit siertuinpark stond in 2004 op de groslijst van inbreidingsplannen van de gemeente Utrecht. Na protesten is een aantal groene gebieden, waaronder Ons Buiten, van de lijst afgevoerd. Toch blijft de dreiging van woningbouw bestaan, want de gemeente Utrecht heeft nog steeds grote behoefte aan bouwgrond. Deze dreiging is met veel enthousiasme en inzet van leden en bestuur van Ons Buiten omgezet in een kans: een kans om bij te dragen aan de leefbaarheid van de stad.

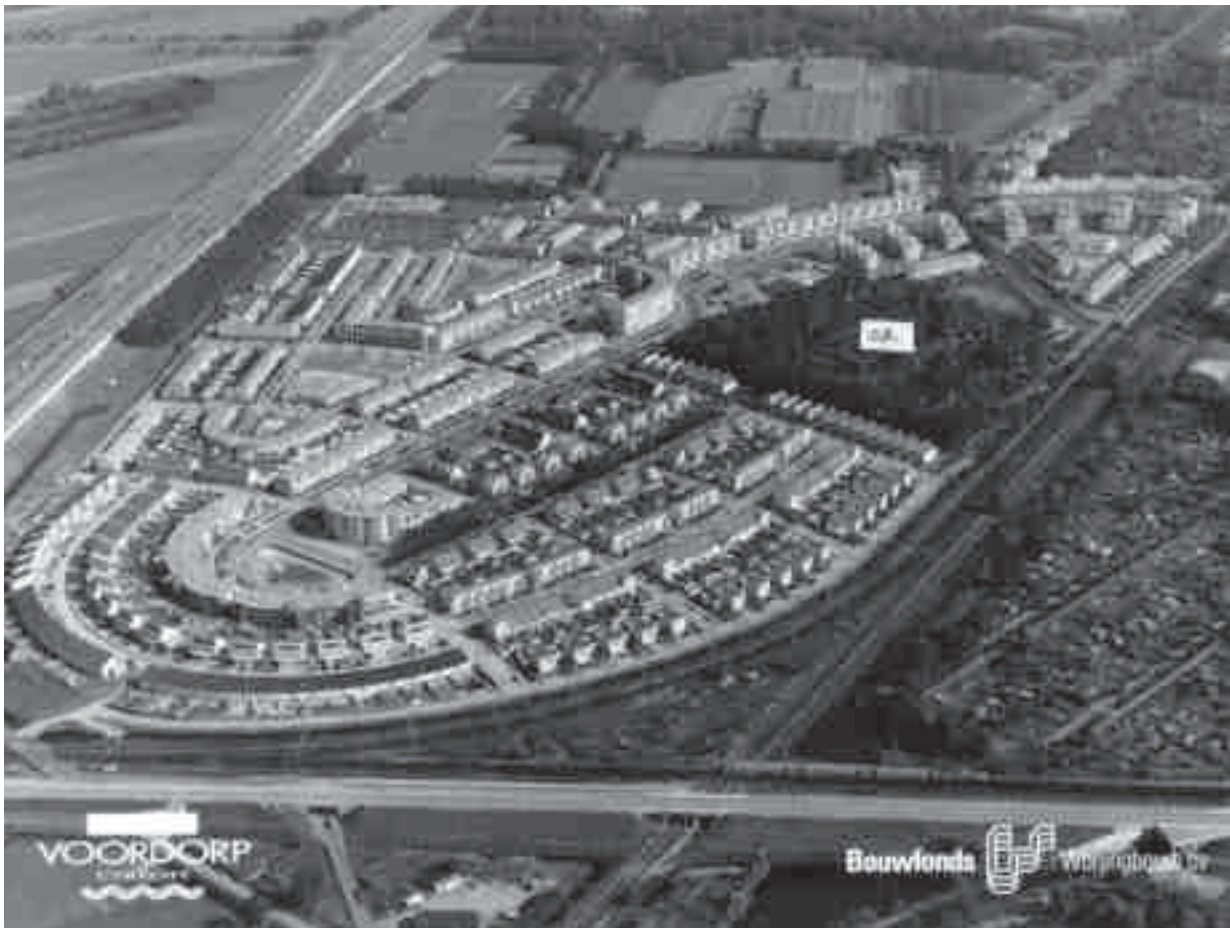
Tuinparken kunnen van grote waarde zijn voor grote groepen mensen, mits zij op de juiste manier georganiseerd zijn. Daarover gaat deze brochure. De parken hebben een sociale, educatieve en mentale betekenis voor zowel leden als omwonenden en andere betrokkenen. Aspecten van de sociale betekenis van tuinparks zijn bijvoorbeeld de gezelligheid, plezier, leuke mensen ontmoeten en het ontstaan van saamhorigheid. De educatieve betekenis zit in het zelf opdoen van kennis over planten, dieren, bodemgesteldheid, gereedschappen en in het (plezier in het) overdragen van kennis aan anderen. De mentale betekenis is onder te





verdelen in preventieve en curatieve aspecten. De preventieve aspecten zijn ontspanning of dingen van je af zetten en het fysiek actief zijn. De curatieve aspecten hebben te maken met 'de tuin als medicijn'. Ook beïnvloeden ze de persoonlijke ontwikkeling en zingeving<sup>4</sup> van mensen. Wie in een tuin werkt kan zich ook persoonlijk ontwikkelen. Omdat iemand zelf kan bepalen wat er gebeurt en trots is op het behaalde resultaat. Samen met complimenten uit de omgeving versterkt dit het gevoel van eigenwaarde. Zingevingaspecten komen bij tuinbezoek of gebruik naar voren wanneer mensen ervaren onderdeel te zijn van een groter, levend geheel en als zij zich verwonderen over de levenscyclus die in de natuur aanwezig is.

In de volgende hoofdstukken wordt ingegaan op de kansen en mogelijkheden voor het duurzaam en onmisbaar maken van tuinparken. Hiervoor moeten tuinparken wel een soort metamorfose ondergaan. In deze metamorfose zijn verschillende lagen, criteria, randvoorwaarden en fasen te herkennen. Deze worden in de volgende twee hoofdstukken afzonderlijk beschreven al zijn ze in de praktijk sterk verweven. In hoofdstuk 2 wordt ingezoomd op de maatschappelijke waarde van tuinparken aan de hand van verscheidene kwaliteitscriteria op het ecologische, sociale en culturele vlak. In hoofdstuk 3 wordt de weg naar duurzaamheid van tuinparken beschreven aan de hand van een aantal randvoorwaarden (§ 3.1) en fasen (§ 3.2).





## 2 Vaststellen van het toekomstbeeld van tuinparken

### 2.1 De maatschappelijke waarde in drie lagen

De betekenis van een tuinpark voor de maatschappij kent een ecologisch, een sociaal en een cultureel niveau (figuur 2.1)<sup>5</sup>.

De ecologische laag vormt in deze figuur de basis. Deze laag vormt niet alleen de groene leefomgeving van de mens (inclusief milieukwaliteit en voedselproductie) maar is ook een habitat voor vele planten en dieren waar hun bestaansrecht van afhangt. Dit basale niveau van milieu en natuurkwaliteit van een tuinpark draagt bij aan de natuurwaarde en de leefbaarheid van de stad. Voor een leefbare en duurzame maatschappij dient deze groene leefomgeving eerst op orde te zijn voordat de sociale en culturele lagen er toe doen. Het is te vergelijken met het feit dat mensen allereerst behoefte hebben aan eten, drinken, zuurstof, kleding en onderdak. Pas als aan deze basale overlevingsbehoeften wordt voldaan, kan iemand zich op de hogere niveaus ontwikkelen.

De sociale laag gaat over sociale behoeften, de behoefte aan liefde en de behoefte ergens bij te horen. Mensen heb-

ben behoefte aan een band met de mensen om hen heen, aan sociale cohesie. Er is vooral de behoefte aan een plaats in de groep, bijvoorbeeld met leeftijdgenoten. Clubs of verenigingen bieden een min of meer veilige plaats voor het ontwikkelen van sociaal gedrag in een gemeenschap. In een tuinpark kunnen mensen leren een bijdrage te leveren aan de gemeenschap door niet alleen liefde te nemen maar ook te geven. Hoe meer gebruikersfuncties een tuinpark heeft, des te meer doelgroepen komen erop af die met elkaar kunnen samenwerken, leren en leven.

De culturele laag gaat over ons culturele erfgoed, culturele uitingen en onze persoonlijke ontwikkeling. Zo is een tuinpark een plek in de stad waar vaak nog de geschiedenis van de omgeving uit afgeleid kan worden. Daarmee draagt een tuinpark bij aan het behoud van een stukje cultuurgeschiedenis. Vaak zijn bepaalde landschappelijke patronen die er waren voordat een stad er was, nog te herkennen. Maar ook laat een tuinpark onze cultuur zien door verschillende tuinstijlen en kunstzinnige uitingen.

Voor een duurzaam functioneren van een tuinpark is het



Figuur 2.1: de kwaliteitslagen van een tuinparken





van belang dat deze lagen evenwichtig zijn opgebouwd. De bovenste lagen van de driehoek bouwen voort op de kwaliteiten van de onderste lagen zonder daarbij schaden te berokkenen aan een 'lagere' laag. Het is niet de bedoeling dat sociale en/of culturele functies en uitingen de ecologie schaden. Ze moeten deze juist versterken. De onderste lagen dragen wel bij aan het goed functioneren van de bovenste. Zo wordt het parkkarakter – een cultureel aspect – versterkt door goed beheer van de ecologie.

## 2.2 De Kwaliteitscriteria

In deze paragraaf zijn de lagen verder ingedeeld in criteria en indicatoren, die in principe gelden voor alle tuinparken in Nederland. De criteria geven aan welke aspecten belangrijk zijn voor het vergroten van de maatschappelijke waarde van tuinparken. Deze criteria zijn echter nog niet meetbaar, daarvoor zijn indicatoren nodig. 'Lokale ecologische kwaliteiten' kunnen bijvoorbeeld gemeten worden door te kijken welke soorten planten en dieren in een tuinpark voorkomen en hoeveel er zijn. De volgende stap is het stellen van een norm, ofwel het schetsen van een toekomstbeeld dat de gewenste toestand aangeeft. Zo is te achterhalen of de gemeten toestand slecht, voldoende of goed is.

Een toekomstbeeld is afhankelijk van de mogelijkheden die de plek biedt en is daarom ook niet landelijk op te stellen. De ene situatie heeft bijvoorbeeld hogere ecologische potenties dan andere (door grondsoort of ligging). Het toekomstbeeld moet daarom in gesprekken tussen leden, andere belanghebbenden en mogelijk experts vorm krijgen, zodat duidelijk wordt waar men met het tuinpark naartoe kan en wil.

### 2.2.1 Ecologische laag Lokale ecologische kwaliteiten

De natuurlijke levensgemeenschap in een tuinpark bepaalt de ecologische kwaliteit. Deze is af te meten aan de hoeveelheid planten- en diersoorten en de aanwezigheid van speciale bedreigde of rode lijstsoorten. In de toekomst is dit te meten met de biodiversiteitscan die het AVVN<sup>6</sup> ontwikkelt. Een andere goede indicator van de lokale ecologische kwaliteit is de kwaliteit van tuinieren en het ecologisch kennisniveau van de leden van een vereniging. Door regelmatig (ecologische) cursussen over tuinieren te

verzorgen kan het kennisniveau van de leden en de kwaliteit van tuinieren omhoog gaan. Dit draagt zo indirect bij aan de lokale ecologische kwaliteit van tuinparken.

---

*Ons Buiten kent natuur op de privé-tuinen, het sloten-systeem en de hagen rondom het complex. De sloten herbergen de meest natuurlijke plantengroei. Het gehele complex is van belang voor insecten (vlinders en libellen) reptielen (ringslangen), amfibieën (kikkers en salamanders), zoogdieren (egels) en vele bijzondere soorten vogels (onder andere ijsvogel en goudvink). Ons Buiten doet mee aan het Nationaal Keurmerk Natuurlijk Tuinieren van de AVVN en scoort hier drie van de maximaal vier stippen. Er wordt gewerkt aan het verbeteren van de slootkanalen als biotoop voor watergebonden planten en dieren.*

---

### Ecologische verbindingen

Ecologische verbindingen, ofwel aansluiting met andere groengebieden in de omgeving, verhogen de natuurwaarde van een tuinpark. Het dient als een corridor, waardoor soorten zich kunnen verplaatsen naar en door een stad. Deze aansluiting kan via water en via droge natuur, veelal bosjes en boomopstanden, maar een tuinpark kan ook een stapsteenfunctie hebben voor binnenvliegende vogels en vleermuizen.

---

*Ons Buiten hoort officieel niet tot de Ecologische Infrastructuur (EIS)<sup>7</sup> van de gemeente Utrecht. Het ligt wel tegen de Ecologische Infrastructuur aan en heeft waarschijnlijk ook een functie voor de verspreiding van land- en waterorganismen. Daarnaast zit het park vol met vogels die van buiten de stad komen. Ons Buiten streeft ernaar opgenomen te worden in de Ecologische Infrastructuur van de gemeente Utrecht.*

---

### 2.2.2 Sociale laag Recreatief medegebruik

Als een tuinpark omwonenden en andere belangstellenden wil trekken, is het noodzakelijk dat het goed toegankelijk is. Het helpt ook wanneer een tuinpark meerdere functies kent en als er veel activiteiten zijn. Of een tuinpark toegankelijk is, hangt af van openingstijden, het aantal toegangspoorten, de mate waarin het





## EIS op wijkniveau Wijk 4: Oost



park uitnodigt om binnen te komen en de gebruiksvriendelijkheid van de paden. Recreanten komen eerder in tuinparken met voldoende duidelijke en uitnodigende toegangspoorten en goed begaanbare paden dan in tuinparken waarvan niet duidelijk is of je er wel naar binnen mag en waar geen verharde paden zijn voor kinderwagens en rolstoelen. Een park dat is aangesloten op een wandelroute vergroot de toegankelijkheid nog verder. Dat trekt ook groepen vanuit verder weggelegen woonwijken en dagjesrecreanten van verderaf.

Een picknickplaats en dierenweide zorgen ervoor dat mensen ook langere tijd op een tuinpark verblijven en vormen een extra attractie. School en voorbeeldtuinen kunnen een belangrijke trekpleister voor schoolgaande kinderen zijn. Het clubgebouw, dat de meeste tuinverenigingen bezitten, kan gebruikt worden voor activiteiten die omwonenden aantrekken. Ook kunnen omwonenden er activiteiten organiseren. Het recreatieve medegebruik is te meten door de functies van een tuinpark te benoemen en te omschrijven

welke activiteiten er plaats vinden. Ook is te meten hoeveel (groepen) mensen hierbij aanwezig zijn of hoeveel gebruik zij maken van een tuinpark.

Een voorwaarde voor recreatief medegebruik is dat het park veilig is. Verscheidene tuinparken verspreid over Nederland hebben te maken met overlast en vernielingen. Dit vermindert het animo van leden om een park open te stellen voor omwonenden. Het maakt de sfeer voor bezoekers en omwonenden ook minder vriendelijk. Het is daarom van wezenlijk belang voor het integreren van een tuinpark in de wijk, het vandalisme onder controle te houden. Het AVN neemt waar dat opengestelde tuinparken niet per definitie meer overlast van vandalisme hebben dan afgesloten parken<sup>8</sup>. Waarschijnlijk zorgt het opbouwen van een band met de omwonenden en andere bezoekers voor meer verantwoordelijkheidsgevoel en daardoor tot minder vandalisme. Wanneer een dergelijk verantwoordelijkheidsgevoel is ontstaan kan de buurt ook meehelpen met het





voorkomen van vandalen door een oogje in het zeil te houden en kunnen jongeren elkaar hierop aanspreken. Maar ook technische oplossingen, zoals lampen, kunnen vandalisme terugdringen.

*Ons Buiten organiseert al veel activiteiten (bloemschikken, markten) en heeft enkele functies (wandelgebied, dierenweide, salamanderpoel) die omwonenden zeer waarderen. Een zeer recente enquête van de wijkraad onder bewoners van Utrecht Voordorp<sup>9</sup> laat zien dat zij de groenvoorziening zeer waarderen omdat die de leefbaarheid van de stad vergroot. Tegelijkertijd toont een 'eigen' enquête onder leden en omwonenden<sup>10</sup> dat uitbreiding van de dierenweide en verharding van enkele paden gewenst is. De laatste jaren is de overlast in Ons Buiten echter toegenomen. Er zijn hangjongeren die 's avonds het park niet uit willen en af en toe wordt er wat vernield in de tuinen (regentonnen, ramen van kassen, beplanting). Laatst is er een tuinhuisje in de brand gevlogen. De vereniging wil het vandalisme tegen gaan door de band met de omgeving en met name de jeugd te versterken. Zo is er het idee dat kinderen uit de buurt dieren kunnen adopteren en ervoor kunnen zorgen. Een ander idee is om een soort jeugdhonk voor de buurt te maken in het verenigingshuis.*

*De waarde van Ons Buiten als toevallige ontmoetingsplek voor mensen uit de omgeving is nog niet duidelijk aan te geven. Wel zijn er nu al enkele omwonenden van Ons Buiten actief in het beheer en vormgeven van het tuinpark, vooral in de dierenweide.*

### Kostenbesparing voor gemeenschap

Aanleg en onderhoud van parken in woonwijken kost de gemeenschap veel geld. Tuinparken worden echter grotendeels door vrijwilligers onderhouden (vaak met beperkte bijdrage van de gemeente). Toch hebben tuinparken omwonenden allerlei functies te bieden die normaal gesproken worden ingevuld door parken die door gemeenten worden aangekocht en onderhouden. Deze kostenreductie komt ten goede aan de gemeenschap. Een gemeente kan met het uitgespaarde geld weer andere dingen doen.

*Ons Buiten is een groene long in Voordorp. De omwonenden gebruiken het tuinpark als wandelgebied en komen naar de dierenweide kijken. De parkfuncties kosten de gemeente geen geld. Sterker nog, de leden van Ons Buiten betalen huur aan de gemeente. Kortom, de gemeente krijgt veel kwaliteit voor weinig geld.*

### Ontmoetingsplek

Een tuinpark heeft een sociale betekenis die tot uitdrukking komt in gezelligheid, samen plezier hebben, leuke mensen ontmoeten en het ontstaan van saamhorigheid. Deze betekenis heeft een tuinpark uiteraard voor de leden van een tuinvereniging. Maar wanneer een tuinpark open staat voor andere belangstellenden, kan het voor hen ook een ontmoetingsplek worden. Een tuinpark kan door zijn groene, vriendelijke uitstraling en zijn vele activiteiten en functies zorg dragen voor een sfeer waarin mensen elkaar gemakkelijker ontmoeten. Dan dienen er ook voldoende voorzieningen aanwezig te zijn als tafeltjes en bankjes waaraan mensen kunnen zitten, eten of rusten. Dit draagt bij aan de sociale cohesie in de wijk. De mate waarin een tuinpark een ontmoetingsplek is, kan worden afgemeten aan het aantal contacten dat er is tussen mensen en aan de mate waarin omwonenden meedoen met activiteiten en organisatie van tuinparken.

### 2.2.3 Culturele laag

#### Bewustwording natuur en cultuur

Wie in een tuinpark rondwandelt en er aanwezig is, wordt zich bewust van alles wat leeft, bloeit en groeit. Tegelijkertijd ziet de bezoeker dat het park door mensenhanden is gemaakt, wat de verbondenheid van de mens met de natuur laat zien. Ook ziet hij hoe anderen (liefdevol) omgaan met de natuur. Culturele en creatieve uitingen, zoals beelden en tuinarchitectuur, dragen nog verder bij aan de bewustwording van de waarde van natuur en cultuur. Dit wordt nog versterkt als leden en omwonenden elkaar kennis leveren over (ecologisch) tuinieren.

*De leden en het bestuur van Ons Buiten ervaren dat de kennisoverdracht over de waarde van natuur en cultuur aan en tussen de leden voor verbetering vatbaar is. Nieuwe leden willen graag voorgelicht en bijgepraat worden om de cultuur- en natuurwaarde van het park te kunnen leren kennen. Hoewel Ons Buiten voorlichting geeft*







aan scholieren over natuurwaarde en (ecologisch) tuinieren is op het gebied van de culturele waarde nog een wereld te winnen. Daarnaast zijn culturele uitingen op Ons Buiten een zeldzaam verschijnsel. Ook hier liggen nog tal van mogelijkheden!

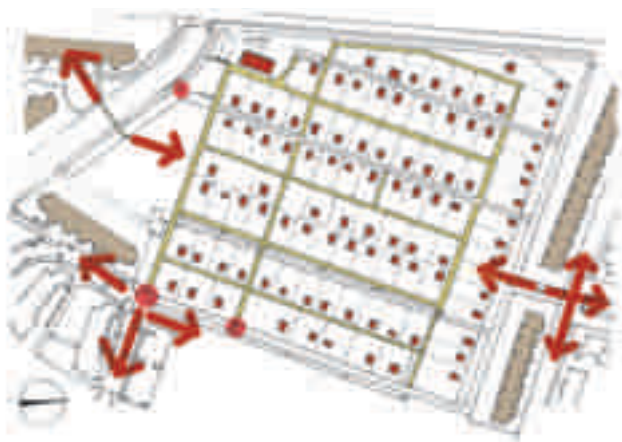
### Behoud van cultuurgeschiedenis

Tuinparken zijn vaak ooit aan de rand van de stad neergelegd. Ze zijn daar toen ingebed in de bestaande landschapsstructuur. Later zijn deze tuinparken vaak ingehaald door de stadsrand, waardoor ze in de stad zijn komen te liggen. Uit de structuur van het park is echter vaak nog wel de oude ontginningsstructuur af te lezen. Deze cultuurhistorische waarde is niet altijd meer terug te vinden in de stedenbouwkundige structuur die om het park heen gelegd is. Het tuinpark geeft daardoor informatie over hoe het voor de verstedelijking was. Daarnaast kan de cultuurhistorische waarde van het park gelegen zijn in het ontwerp van het park zelf. Wanneer, liefst gebruik makend van de oude ontginningsstructuren, het park een sterk eigen karakter heeft, krijgt het extra cultuurhistorische betekenis. Zeker als elementen toegevoegd zijn met respect voor de geschiedenis van de plek.

*Ons Buiten is aangelegd in het slagenlandschap van het Utrechtse veenweidegebied. De langgerekte percelen stonden noordnoordoost gericht, wat nu nog terug te vinden is in de sloten- en padenstructuur op het complex<sup>11</sup>.*

### Parkkarakter

De mate waarin omwonenden kunnen genieten van een tuinpark heeft – naast het toegankelijkheidsaspect – te maken met de visuele kwaliteit van een park. Een park met monumentale bomen, veel ondergroei van bloeiende struiken en stinzenplanten, wordt hoger gewaardeerd dan een relatief kaal volkstuinparken. Een goed onderhouden park, waar de tuinen en het openbare deel niet verwaarloosd zijn, wordt hoger gewaardeerd dan een park waar de tuinhuisen vervallen zijn en het onkruid over de paden groeit<sup>12</sup>. Het verwijderen van afrasteringen en hoge heggen draagt bij aan het open karakter van een park. Ook het aantal verschillende tuinstijlen dat een tuinpark te bieden heeft, draagt bij aan de visuele kwaliteit.



Ons Buiten heeft een duidelijk parkkarakter. De duidelijke hoofdstructuur van paden en sloten, de lanen die met rozenhagen omzoomd zijn, het vele water en de vele volgroeide bomen en struiken geven het complex het subtiel evenwicht tussen structuur en complexiteit<sup>13</sup>. Bovendien is Ons Buiten begonnen met het verlagen van de heggen en het verwijderen van de afrastering. Een van de meest opvallende kenmerken van Ons Buiten zijn de vele verschillende tuinstijlen die wandelaars inspiratie kunnen geven voor bijvoorbeeld de eigen tuin.

### Eigen huisstijl

In een tuinpark is (meestal) een aantal elementen te vinden die voor algemeen gebruik zijn, zoals een verenigingsgebouw, straatmeubilair, bewegwijzering of toegangshekken. Goed ontworpen materiaal dat eenheid uitstraalt, geeft een park extra allure en herkenbaarheid.

*Ons Buiten heeft niet echt een eigen huisstijl. De voorraadschuur is van robuust onbewerkt hout, terwijl het verenigingsgebouw van geel trespas gemaakt is. Veel meubilair is er niet. De omheining is een simpel gaashek. 'Ons Buiten' heeft een prachtige authentieke poort dat echter al sinds jaar en dag gesloten is. In plaats daarvan kun je naar binnen door een groot stalen hek wat er niet echt uitnodigend uitziet<sup>14</sup>. Inmiddels wordt er gewerkt aan een mooi welkomstbord en wordt gekeken of het mogelijk is het mooie hek weer open te stellen.*

### Inbedding in stedelijke structuur

Stedelijke structuur heeft – als het goed is – een zekere logica. Er is een hoofdstructuur van paden en wegen, die bepaalde verwachtingen wekt bij weggebruikers over de richtingen die zij kunnen kiezen. Een park moet trachten bij deze structuur aan te sluiten<sup>15</sup>. Wanneer dit goed gedaan is, komen de mensen gemakkelijker en met minder schroom een park binnen.

*In Ons Buiten liggen de ingangen enigszins verscholen en ook niet allemaal op een logische plek. De hoofdstructuur van de wijk Voordorp loopt dood op het water rondom Ons Buiten. Het is logischer daar een ingang te maken<sup>16</sup>. De mogelijkheden hiervoor worden momenteel geïnventariseerd en naast elkaar gelegd.*





In de volgende tabel worden de criteria, indicatoren en toekomstbeelden die in deze paragraaf zijn beschreven op een inzichtelijke manier bij elkaar gezet.

Tabel 1: kwaliteitscriteria voor tuinparken uitgewerkt tot op norm niveau

Criterion	Indicator	Toekomstbeeld
<b>Ecologische laag</b>		
Lokale ecologische kwaliteiten	Aantal en voorkomen van soorten planten en dieren.	De huidige flora en fauna op Ons Buiten is behouden of vergroot.
	Bedreigde of Rode lijstsoorten.	Ons Buiten herbergt bedreigde of rode lijstsoorten (vlinders, slangen, kikkers, padden, salamanders).
	Kwaliteit tuinieren en het ecologisch kennisniveau van leden.	De natuurwaarde op de tuinen in Ons Buiten is hoog. Leden nemen actief deel aan cursussen over tuinieren en hebben verstand van ecologisch tuinieren.
Ecologische verbindingen	Aansluiting op waterwegen in de naaste omgeving.	Ons Buiten is onderdeel van de Blauwe Slinger.
	Aansluiting op droge natuur in de naaste omgeving.	Ons Buiten is verbonden met tuinparken en andere groengebieden in de naaste omgeving. Ons Buiten is aangesloten op de EIS.
	Stapsteenfunctie, ofwel ontsluiting naar buiten de stad.	Ons Buiten is een belangrijk invlieggebied voor vogels en vleesmuizen.
<b>Sociale laag</b>		
Recreatief medegebruik	Aantal functies en activiteiten	Ons Buiten vervult een veelvoudigheid aan functies en activiteiten: wandelgebied, dieren speelweide, cursussen, markten, workshops, buurthuis.
	Aantal groepen dat gebruik maakt van de functies en activiteiten.	Omwonenden, scholen, kinderopvangcentra, bejaarden, dagjesrecreanten maken intensief gebruik van Ons Buiten.
	Aantal mensen dat gebruik maakt van de functies en activiteiten.	Er komen +/- 20 niet-leden per dag in het park.
	Bijdrage aan vergroten van de leefbaarheid van de wijk.	Ons Buiten biedt de omgeving een assortiment dat de wijk ontbeert; openbaar groen, dierenweide, groene ontmoetingsplek (zitgelegenheid).
	Toegankelijkheid (Openingstijden, toegangswegen, informatie)	Ons Buiten is van zonsopgang tot zonsondergang open. Ons Buiten heeft een duidelijke en uitnodigende ingang en andere neveningen. De paden in Ons Buiten zijn goed toegankelijk, ook voor rolstoelen of kinderwagens. Ons Buiten heeft een uitnodigend welkomstbord, informatieborden en bewegwijzering.



criterium	Indicator	Toekomstbeeld
	Veiligheid van complex	Leden en niet-leden voelen zich ten allen tijde veilig in het park. Ons Buiten heeft (minimaal) overlast van vandalen en vernielingen.
	Aanwezigheid niet openbare delen	Niet meer dan 10% van Ons Buiten is afgeschermd voor bezoekers.
	Samenwerking met andere organisaties	Ons Buiten werkt samen met de twee nabij gelegen tuinparken, met basisscholen en maatschappelijke organisaties en de gemeente.
Ontmoetingsplek	Voorzieningen als bankjes, tafels.	Ons Buiten beschikt op verschillende plekken over picknicktafels en bankjes.
Kostenbesparing voor de gemeenschap	Kosten van de aanleg en onderhoud van openbare parken	Ons Buiten bespaart de gemeente Utrecht kosten voor het onderhoud van openbaar groen.
<b>Culturele laag</b>		
Bewustwording natuur en cultuur	Aanwezigheid informatiemateriaal voor leden en bezoekers.	Ons Buiten heeft een openbare bibliotheek waarin alles gevonden kan worden over dieren en planten en tuinieren.
	Cursusaanbod voor leden en bezoekers.	Het AVVN verzorgt regelmatig cursussen over tuinieren op Ons Buiten.
	Kennisoverdracht over cultuur en natuur.	Er worden workshops en rondwandelingen gegeven door leden van Ons Buiten over de natuur en de cultuurwaarde van Ons Buiten.
Behoud van cultuur-geschiedenis	Het ontginningspatroon is herkenbaar.	De leden van Ons Buiten en anderen betrokkenen kennen de cultuurhistorische waarde van het park.
	Verskillende perioden zijn herkenbaar.	Ons Buiten herbergt bomen van verschillende leeftijden en oude architectonische elementen.
Parkkarakter	Aantal verschillende tuinstijlen aanwezig.	Ons Buiten herbergt een pallet aan tuinstijlen en deze zijn in kaart gebracht.
	Eenheid in tuinstijlen.	De tuinstijlen in Ons Buiten hebben een bepaalde eenheid door het gebruik van een bepaald soort materiaal (hout) voor hekjes, huisjes, bankjes.
Eigen huisstijl	Eenheid in meubilair, bebouwing en bewegwijzering.	Het clubhuis, de schuur, het dierenhuisje, bankjes en tafeltjes op Ons Buiten hebben eenzelfde stijl door het gebruik van dezelfde materialen of kleuren.
Inbedding in stedelijke structuur	Aansluiting op wegen en padenpatroon.	Aansluitend op de structuur van water en wegen heeft Ons Buiten logische ingangen en is het meer ontsloten waardoor het park ook meer een doorsteekfunctie heeft.



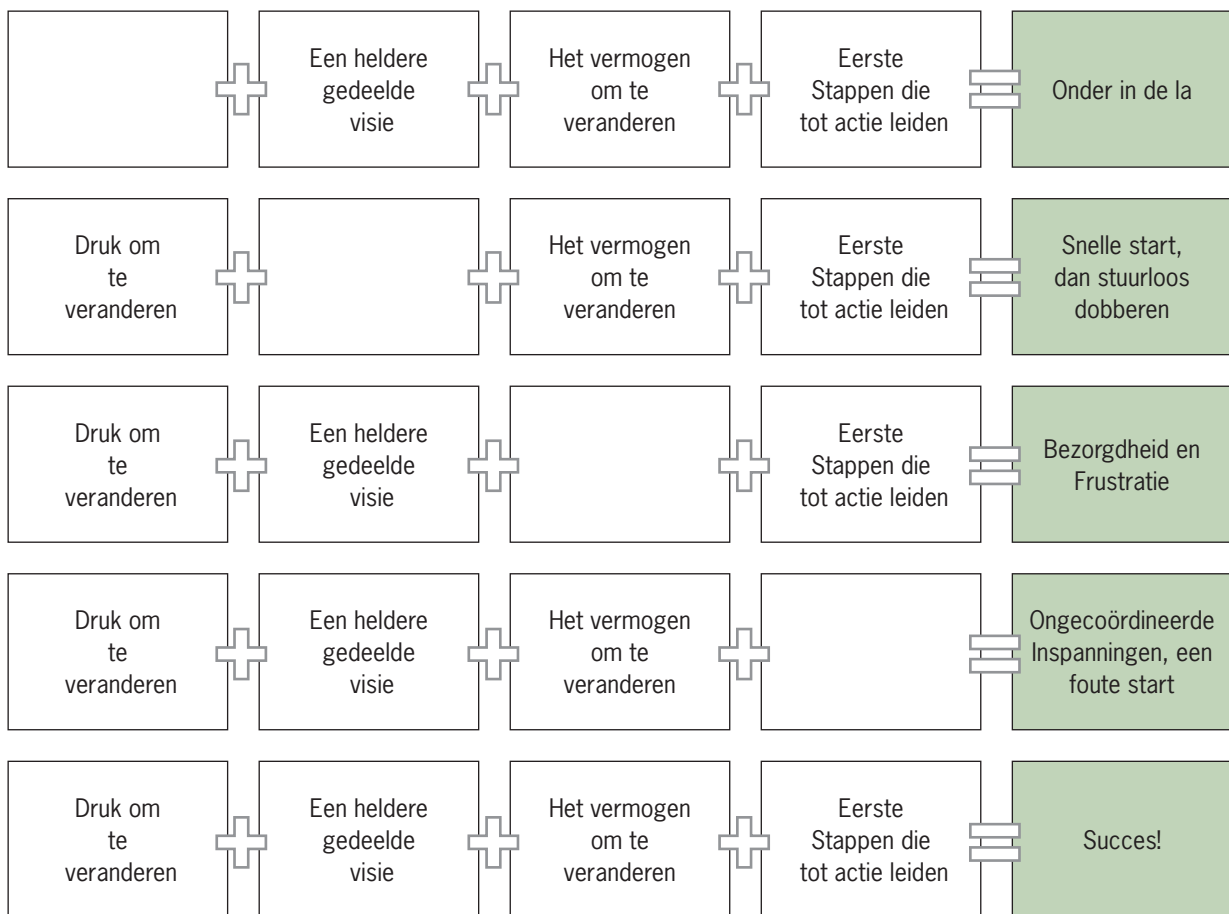


### 3 De weg naar duurzaamheid

#### 3.1 Wat zijn de randvoorwaarden?

Voor het realiseren van duurzame tuinparken is een aantal randvoorwaarden vereist. Er is druk nodig om te veranderen, een helder gedeelde visie, het vermogen om te veranderen en er moeten eerste stappen genomen worden die tot gecoördineerde inspanningen en actie leiden. Wanneer een of meerdere van deze randvoorwaarden ontbreken, is de kans op succes aanzienlijk minder. In onderstaande figuur is dit inzichtelijk gemaakt.

Zoals in onderstaande figuur is te zien, ontbreekt het in elke rij aan een van de randvoorwaarden dat consequenties heeft voor het uiteindelijke resultaat. In de paragrafen 3.1.1 t/m 3.1.5 worden de vijf verschillende rijen verder uitgelegd.



Figuur 3.1: De vier randvoorwaarden voor succes!<sup>17</sup>





### 3.1.1 Als druk om te veranderen ontbreekt

In de eerste rij ontbreekt de druk om te veranderen, maar zijn de overige randvoorwaarden wel aanwezig. Omdat de druk om te veranderen ontbreekt, belandt het project richting duurzaamheid in de la (laatste kolom). Mensen voelen geen dringende noodzaak om daadwerkelijk te gaan veranderen en de kans is groot dat het project vroegtijdig strandt.

Wanneer er wel noodzaak wordt gevoeld om tuinparken te veranderen, dan leidt dit tot meer draagvlak en steun voor veranderingen. Een duidelijk voorbeeld van een noodzaak of druk om te veranderen, is de huidige dreiging van het verdwijnen van tuinparken voor inbreidingslocaties van woningbouw in de stad. Andere voorbeelden zijn verloering van tuinparken, criminaliteit of het verliezen van subsidiegelden.

---

#### *De dreiging voor Ons Buiten*

*Ons Buiten is een siertuinparken in Utrecht. In 1928 is Ons Buiten opgericht als een volkstuinvereniging en het bevindt zich sinds 1959 als siertuinvereniging op de huidige locatie in de Voordorpse polder. Eind 20<sup>e</sup> eeuw is de stad Utrecht om het tuinpark heen gegroeid. In eerste instantie zouden ook de tuinen bebouwd worden, maar na protest is het park doelbewust geïntegreerd in het stedenbouwkundige plan. Overigens is daarbij het park wel kleiner geworden.*

*In 2004 stond tuinpark 'Ons Buiten' op een groslijst van de gemeente Utrecht van 18 potentiële gebieden die in aanmerking kwamen voor inbreidingslocaties. Intussen is op politiek niveau gediscussieerd over de inbreidingsplannen en zijn een aantal groene locaties van de lijst afgevoerd, waaronder Ons Buiten. Daarmee is de directe dreiging voor het park van de baan. Toch schat het bestuur van Ons Buiten in dat de woningnood in Utrecht op een gegeven moment zo groot is dat opnieuw gesproken zal worden over woningbouw.*

---

### 3.1.2 Als een heldere gedeelde visie ontbreekt

In deze rij ontbreekt een heldere, gedeelde visie maar zijn de overige randvoorwaarden wel aanwezig. Wanneer een heldere gedeelde visie ontbreekt, kan een veranderingstra-

ject wel snel worden ingezet, maar mist hiervoor richting en draagvlak. Hierdoor is het niet duidelijk waartoe de veranderingen zullen leiden en haken mensen al snel af.

Een heldere, gedeelde visie van wat de leden van een tuinpark met het park willen of hoe het eruit moet zien, maakt duidelijk waarop gestuurd moet worden. De visie geeft dan als het ware richting aan de toekomst. Dat vergemakkelijkt ook noodzakelijke veranderingen op andere vlakken. Zoals een helder gedeelde visie over de ecologische waarde van het park. Deze zorgt gelijk voor meer draagvlak voor veranderingen die deze waarde versterken, bijvoorbeeld veranderingen in de sociale en culturele waarde van parken waar in eerste instantie geen belang aan werd gehecht. Een ander voordeel van zo'n visie is dat de leden er mee naar buiten kunnen treden. Zo kunnen ook externe belanghebbenden, met name individuen en groepen in de directe omgeving en het bestuur van de stad, zich achter de visie scharen, wat een nog groter draagvlak voor veranderingen oplevert.

---

#### *Natuur is belangrijk!*

*De leden van Ons Buiten delen de visie dat Ons Buiten een natuurlijk park dient te zijn met een hoge ecologische waarde. Ons Buiten draagt het Nationaal Keurmerk van Natuurlijk tuinieren. Met dit keurmerk stimuleert de AVVN een natuurvriendelijk beheer, onderhoud en inrichting van het tuinpark, tuinen en stedelijke groengebieden door op maat gesneden begeleiding en advies aan te bieden ([www.AVVN.nl](http://www.AVVN.nl)). Door het keurmerk te dragen laat Ons Buiten zien dat natuur hoog in het vaandel staat. Het tuinpark wil in de toekomst gaan aansluiten bij de EIS. Daarmee heeft Ons Buiten ook de steun van de wijk, zoals op is te maken uit De Wijkraadpeiling 2005 Utrecht Noordoost<sup>19</sup>. Bewoners van de wijk hechten veel belang aan het behoud van groen, zij vinden groen belangrijk voor de leefbaarheid van de wijk.*

---

### 3.1.3 Als het vermogen om te veranderen ontbreekt

In deze rij ontbreekt het aan het vermogen om te veranderen en zijn de overige randvoorwaarden wel aanwezig. Ook al wordt de druk gevoeld om te veranderen, is er een heldere gedeelde visie en zijn zelfs eerste stappen al onderno-





men, als er niet voldoende capaciteit is, zoals voldoende liquide middelen, een goede organisatiestructuur of vrijwilligers dan leidt dit tot:

- bezorgdheid; we moeten veranderen (druk) maar we kunnen niet. Mensen maken zich bezorgd over de toekomst van het tuinpark.
- frustraties; we moeten veranderen, weten wat we willen en vervolgens kunnen we niks doen.

Om te kunnen veranderen zijn niet alleen draagvlak en vrijwilligers (en financiën uiteraard) nodig maar zijn er ook bepaalde randvoorwaarden waar de organisatie of de vereniging aan moet voldoen. Deze randvoorwaarden zijn te verdelen in verenigingszin, interne organisatie en externe organisatie.

### **Verenigingszin**

Verenigingszin binnen een vereniging is van essentieel belang voor een succesvol verloop van een veranderingsproces. Verenigingszin wil zeggen dat mensen zich binnen een vereniging verbonden voelen en dat ze zin hebben om samen de handen uit de mouwen te steken voor de vereniging. Wanneer die verenigingszin sterk is, dan voelt iedereen zich verantwoordelijk voor de vereniging en is het gemakkelijker om vrijwilligers op de been te krijgen. Verenigingszin is te creëren door nieuwe leden vanaf het begin af aan te betrekken bij de vereniging, door allerlei ontmoetingsmomenten te organiseren en door leden overal over te informeren en bij te betrekken.

### **Interne organisatie**

Het reilen en zeilen van een vereniging is grotendeels afhankelijk van het bestuur en de organisatie van de vereniging. Voor het reorganiseren van tuinparken is een sterke en transparante organisatie vereist.

### **Transparantie organisatie**

Voor een sterke organisatie is het van belang dat er transparantie bestaat over zaken als besluitvorming, reglementen en activiteiten. Hiervoor is het belangrijk open te communiceren en aandacht te hebben voor communicatiekanalen en -middelen. Te denken valt aan een nieuwsbrief die eens in de maand uitkomt en een website waarop alle informatie over statuten, reglementen, besluiten, activiteiten en bijeenkomsten te vinden zijn. Met een

apart informatiesetje kan de vereniging nieuwe leden meteen op de hoogte brengen van alle basisinformatie en het reilen en zeilen van de vereniging. Bijeenkomsten als de Algemene ledenvergadering en andere bijeenkomsten zijn geschikt voor het informeren en betrekken van leden. In dergelijke bijeenkomsten gaat het er niet alleen om eenzijdig informatie te geven aan de leden maar kan het bestuur ook ideeën, wensen of klachten van leden inventariseren en kunnen de leden samen nadenken over werken aan veranderingen.

### **Stuurgroepmodel**

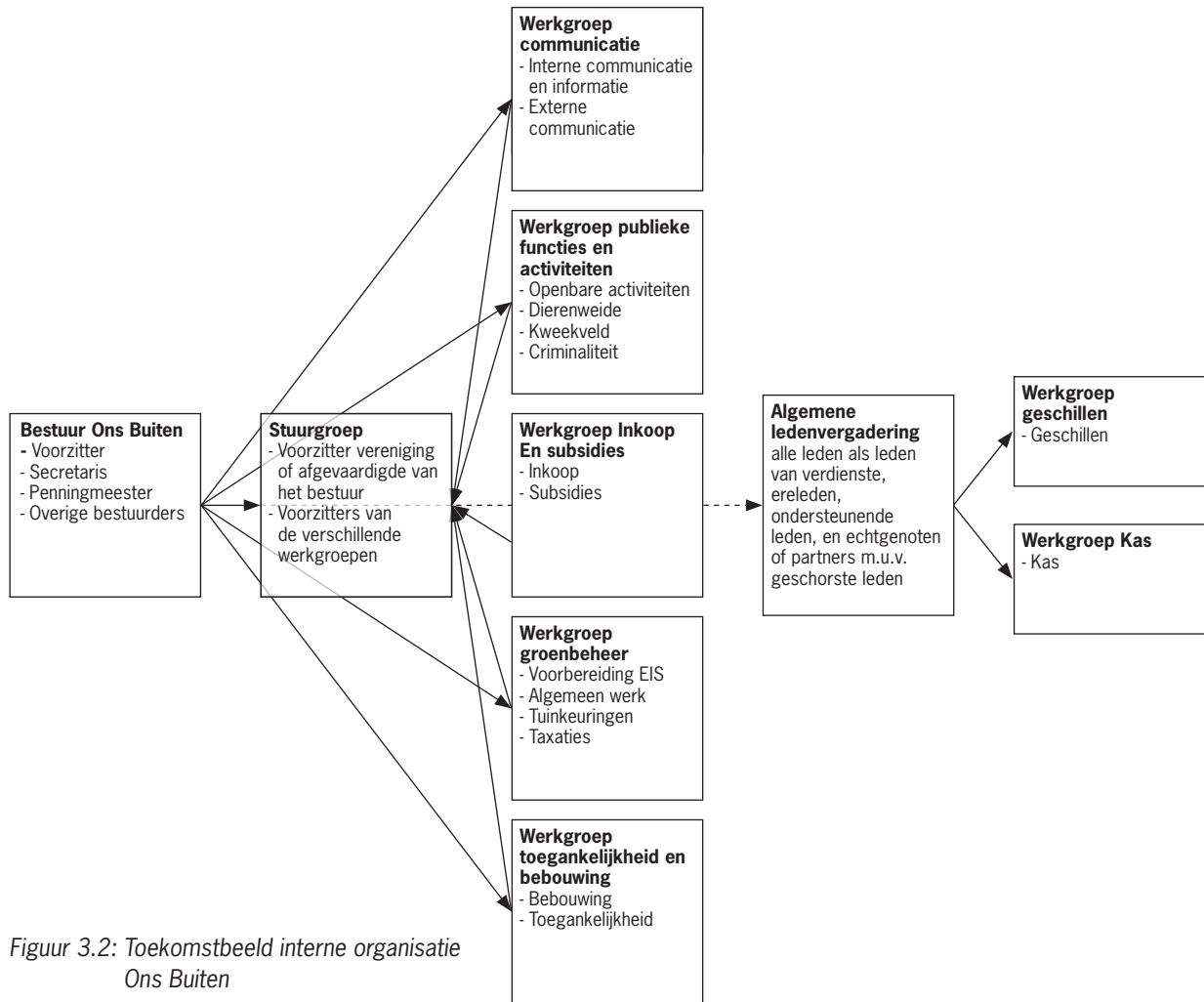
De organisatiestructuur van tuinparken dient helder en transparant te zijn. Het stuurgroepmodel is een geschikte communicatiestructuur om de samenhang tussen diverse werkgroepen en hun werkzaamheden te bewaken. Dit model voorziet in een goede afstemming tussen het bestuur en de verschillende werkgroepen (of commissies) en de werkgroepen onderling. Daarnaast is het van belang dat de werkgroepen afgestemd zijn op huidige ontwikkelingen en wensen. In een veranderingstraject kan dat betekenen dat bepaalde werkgroepen of commissies die voorheen functioneel waren, worden opgeheven of geïntegreerd in nieuw in het leven geroepen organen.

De stuurgroep zorgt ervoor dat er zowel tussen het bestuur en de werkgroepen als de tussen de werkgroepen onderling afstemming en uitwisseling van ideeën plaatsvindt. Dit maakt de bezigheden van iedereen transparant. Eens in de zoveel tijd (bijvoorbeeld eens per kwartaal) komt de stuurgroep samen en bespreekt zij plannen en activiteiten. Zo hoeven de werkgroepen niet om elke kleinigheid toestemming te vragen aan het bestuur.

#### *Interne organisatie Ons Buiten*

*De interne organisatie van Ons Buiten kan wel wat modernisering gebruiken. De commissies en werkgroepen zijn niet meer up-to-date en er is behoefte aan transparantie en open communicatie tussen het bestuur en leden en aan informatie op allerlei gebied. In figuur 3.2 wordt een toekomstbeeld gegeven van Ons Buiten waarin het stuurgroepmodel is verwerkt en waarin nieuwe werkgroepen in het leven zijn geroepen. Er is hier sprake van een toekomstbeeld dat niet in één keer gerealiseerd kan worden maar dat in kleine stapjes moet worden opgedeeld. De*





Figuur 3.2: Toekomstbeeld interne organisatie  
Ons Buiten

eerste stap van Ons Buiten is het voorstellen van de nieuwe werkgroepen en het systeem van de stuurgroep voorstellen aan de Algemene ledenvergadering. Het bestuur verwacht dat de vereniging in de nieuwe structuur sneller kan werken en dat tegelijk de organisatie verheldert wordt.

### Jaarplansystematiek

Het is goed om elk jaar een (kort en bondig) jaarplan te schrijven over wat de plannen en activiteiten zijn voor het jaar daarna en wat hiervoor nodig is. Deze jaarplansyste-

matiek bevordert de voortgang van veranderingstrajecten en creëert duidelijkheid over veranderingsplannen van verenigingen op korte en lange termijn. Een jaarplan is daarnaast zeer geschikt voor zowel de interne als externe communicatie. Het geeft inzicht in de plannen en activiteiten en behaalde resultaten.

### Externe organisatie

Met de externe organisatie wordt hier bedoeld de manier waarop de vereniging naar buiten treedt. Het is van belang dat tuinparken een stevige positie hebben ten opzichte van







de lokale overheden. Voor veranderingen in tuinparken is vaak gemeentelijke goedkeuring nodig en zijn subsidies onmisbaar. Dan is het wel nodig dat lokale overheden en de politiek de meerwaarde inzien van dergelijke parken in het stedelijke gebied. Dat kunnen de verenigingen bereiken door hen uit te nodigen voor overleg, ze te informeren over activiteiten en door ze regelmatig uit te nodigen voor bezoek. Zo raken ze betrokken bij het wel en wee van de parken. Daarnaast is het belangrijk een goed beeld te hebben van de functies die de maatschappij graag vervuld ziet in de tuinparken. Daar kunnen de verenigingen achter komen door samen te werken met andere tuinparken, maatschappelijke organisaties, scholen, bejaardencentra verzorgingstehuizen, wijkraden en buurtbewoners. De samenwerking met andere tuinparken is ook goed om ervaring en kennis uit te wisselen.

### 3.1.4 Als eerste stappen die tot actie leiden ontbreken

In deze rij ontbreekt het aan eerste stappen die leiden tot actie en zijn de overige randvoorwaarden wel aanwezig. Wanneer er druk is om te veranderen, een heldere gedeelde visie, en het vermogen om te veranderen, maar er geen duidelijke eerste stappen genomen worden om invulling te geven aan het veranderingstraject, dan leidt dit tot ongecoördineerde stappen en daarmee tot een foute start.

Voor een goede start en gecoördineerde inspanningen is het nodig een aantal weloverwogen eerste stappen te zetten die tot actie leiden. Vaak moet daarvoor eerst op bestuurlijk vlak ruimte komen om veranderingen door te voeren. Dit betekent dat er gekeken moet worden naar het functioneren van een organisatie: is het reglement wel up-to-date? Functioneren de werkgroepen nog? Zijn er nieuwe of andere werkgroepen nodig? Is er sprake van transparantie en open communicatie?

---

*Voorstel tot bestuurlijke veranderingen Ons Buiten*  
*Het bestuur van Ons Buiten heeft eerste stappen gezet om de organisatie van Ons Buiten te reorganiseren. Zo wordt in de eerst volgende Algemene ledenvergadering het voorstel gedaan om het stuurgroepmodel en de jaarplan-systematiek door te voeren.*

---

Maar ook is noodzakelijk dat er vanaf het begin concrete acties zichtbaar zijn. Concrete successen dragen bij aan behoud van draagvlak en bevorderen het enthousiasme om mee te denken of te helpen aan een veranderingsproces. Het is het gemakkelijkst te beginnen met kleine veranderingen omdat die vaak minder tijd, inspanning en financiële middelen vragen dan grote veranderingen. Deze kleine veranderingen vormen ook vaak een opstapje naar of voorbereiding op grotere veranderingen. Daarom is het ook belangrijk om naast lange termijn doelstellingen ook korte termijn doelstellingen aan te geven en te realiseren.

---

*Oprichting nieuwe werkgroepen Ons Buiten*  
*De eerste stap die in Ons Buiten is gezet is de oprichting van een aantal werkgroepen: de werkgroep 'groenbeheer', de werkgroep 'communicatie', de werkgroep 'publieke functies en activiteiten' en de werkgroep 'toegankelijkheid en bebouwing'. Zij denken na over de benodigde veranderingen en voeren activiteiten uit. Het is verstandig als elke werkgroep een trekker aanwijst en rollen verdeelt. Dit vergroot de kans dat de groepen ook daadwerkelijk aan de slag gaan. Daarnaast moeten ze een projectplan opstellen waarin zij aangeven wat de doelstellingen zijn en welke activiteiten daar bij horen in welke periode. Naast een lange termijnplan is het ook goed om voor elk jaar aan te geven welke activiteiten uitgevoerd gaan worden. Dit is ook van belang voor de begroting. Inmiddels is al een groep begonnen met verlagen van de slootovers bij eerder geplande werkzaamheden. Een andere groep maakt informatieborden voor de dierenweide.*

---

Verder is het belangrijk om in dergelijke veranderingsprocessen aansluiting te zoeken bij gelijkgestemde initiatieven. Er gebeurt al heel veel in steden op het gebied van leefbaarheid en daar is veel van te leren. Wellicht zijn er andere tuinparken in de buurt met eenzelfde proces bezig, of zijn er andere projecten waarin iets wordt gedaan aan de leefbaarheid van de omgeving. Op deze manier worden er 'good practices' opgebouwd, ofwel succesvolle voorbeelden uit de praktijk, die in het vervolg ook weer als voorbeeld kunnen dienen voor andere tuinparken.

---

*'Breng je buurt in beweging'*  
*Samen met RTV Utrecht ondersteunen SME Advies<sup>18</sup> en Milieupunten en het Milieucentrum in Utrecht bewoners*

---





van Utrecht met goede ideeën om hun buurt te verbeteren. Zij helpen bewoners met behulp van opbouwwerk, milieupunten en wijkbureaus bij het realiseren van hun idee. De bewoners blijven zelf volledig eigenaar van het idee en moeten ook zelf aan de slag. Ze zijn enkel geholpen doordat SME Advies hen wijst op mogelijke financieringsbronnen, hen in contact brengt met de juiste instanties of personen en vooral door de vaart erin te houden. Ons Buiten heeft zich bij het project aangemeld omdat de vereniging het draagvlak in de omgeving wil vergroten en om op bestuurlijk niveau aan te sluiten bij convenanten over habitatrictlijnen, Ecologische Infrastructuur of het percentage groen in de wijk/ stad.

### 3.1.5 Succes!

In deze rij zijn alle randvoorwaarden aanwezig en is de kans op een succesvolle transitie van tuinparken het grootst! Daar wordt de druk tot veranderen door iedereen gezien, is een heldere gedeelde visie gemaakt, als antwoord daarop heeft de organisatie de vorm en bemensing om daar adequaat op te reageren en worden op basis daarvan de eerste inspirerende stappen gezet.

## 3.2 Hoe voer je het uit?

Het realiseren van een veranderingstraject in tuinparken is niet eenvoudig. Het is veel meer dan het schrijven van een plannetje en veranderingen doorvoeren. Voor het realiseren van veranderingen is draagvlak nodig. Dat is het best te bereiken door leden en andere betrokkenen vanaf het begin te betrekken bij het veranderingstraject, en naar hun wensen en belangen te luisteren. Dit is een participatieve benadering. Als mensen hun eigen wensen of belangen terug zien komen in het veranderingstraject of alleen al het gevoel hebben ergens bij betrokken te worden, is de kans op draagvlak groter.

Hoe je dit het best aan kunt pakken is te beschrijven in een aantal fasen:

- inventariseren;
- informeren;
- participatieve benadering van leden en betrokkenen;
- structureren;
- uitvoeren;
- evalueren.

Deze fasen worden hier na elkaar genoemd maar in de praktijk lopen de fasen door elkaar heen en worden ze herhaald. Een eerste inventarisatieronde kan bijvoorbeeld bestaan uit een inventarisatie van bestaande functies en waarden van een tuinpark. In een later stadium kan de inventarisatie van wensen van leden en betrokkenen plaatsvinden of een gerichte inventarisatie naar mogelijkheden tot verandering.

### 3.2.1 Inventariseren: wat is er en wat kan er?

#### **Inventariseren dreiging**

Het is belangrijk om het probleem en de betrokken spelers goed in kaart te brengen. Dat maakt het mogelijk om binnen de vereniging overeenstemming te krijgen over de te volgen koers. Dat kan met vragen als: Hoe groot is de dreiging werkelijk? En, welke partijen zijn betrokken bij de dreiging?

#### **Inventariseren huidige kwaliteiten**

Met de kwaliteitscriteria uit hoofdstuk 2 is de huidige kwaliteit van tuinparken te duiden. Deze maken inzichtelijk wat de maatschappelijke waarde van tuinparken is en welke criteria extra aandacht verdienen.

#### **Inventariseren wensen en belangen**

Enquêtes en/of interactieve bijeenkomsten waarin brainstormsessies plaatsvinden brengen de wensen van de leden naar boven. Daarnaast is het nodig de wensen en belangen van externe belanghebbenden als omwonenden, maatschappelijke organisaties, scholen, verzorgingstehuizen te inventariseren. Het tuinpark is immers openbaar groen en een groot deel van het traject gaat over het verankeren van een tuinpark in de wijk of de omgeving. Het is lastiger om dergelijke groepen te bereiken dan de eigen leden. Het is mogelijk het netwerk en de communicatiemiddelen van wijkraden aan te spreken of deur aan deur enquêtes te houden.

#### **Inventariseren mogelijkheden en ervaringen**

Om te inventariseren welke mogelijkheden er zijn om tuinparken te verankeren in de wijk kan een tuinvereniging rapporten over vergelijkbare trajecten in tuinparken raadplegen, bijvoorbeeld bij het AVVN (zie ook rapportenlijst in hoofdstuk 4). Een andere mogelijkheid is andere





tuinparken bezoeken. Zo doen verenigingen ideeën op over mogelijkheden en leren ze van ervaringen in andere tuinparken. Kennisuitwisseling en samenwerking tussen tuinparken helpt en versterkt elkaar.

### 3.2.2 Informeren: laat iedereen weten van de plannen en ontwikkelingen

Informatie is essentieel in veranderingsprocessen. Het bestuur moet in iedere fase van verandering de leden zoveel mogelijk informeren om ze mede-eigenaar te laten worden van een verandering. Een projectplan met doelstellingen en ideeën over uitvoering en organisatie voorkomt onduidelijkheden.

#### Publiciteit

Voor veranderingstrajecten gericht op duurzaamheid en verankering in de wijk is publiciteit een prima middel om bekendheid te creëren. Veranderingen zijn ook nieuws! Dit moet gedurende het hele traject gebeuren zodat de aandacht niet verslapt. Hierbij valt te denken aan persberichten in wijkblaadjes of kranten, websites van wijkraden, regionale radio of kabeltelevisie, affiches in nabijgelegen winkelcentra ophangen of verspreiden in de buurt.

### 3.2.3 Participatieve benadering: neem leden en betrokkenen mee in het proces

Aan de hand van de analyse van wensen en belangen van leden en externe betrokkenen is een heldere gedeelde visie op te stellen die richting geeft aan een veranderingstraject. Er moet als het ware naar een gemene deler gezocht worden in de wensen en belangen van betrokkenen, waar iedereen achter staat. Zonder draagvlak, geen vrijwilligers. Het zijn uiteindelijk de vrijwilligers die een veranderingstraject moeten uitvoeren. Daarom is het van belang om na deze inventarisatie inzicht te geven in de resultaten. Uit de analyse van wensen en belangen zijn de belangrijkste thema's aan te wijzen waarop een vereniging een veranderingstraject in kan zetten. Vervolgens moeten bij de verschillende thema's vrijwilligers worden gezocht, zowel binnen als buiten de vereniging, die vervolgens werkgroepen vormen. Deze werkgroepen stellen een plan op waarin zowel korte als lange termijndoelstellingen staan met geplande activiteiten. Daarnaast is het goed een toekomstbeeld te schetsen van het park na de transformatie op basis van de huidige kwaliteiten en de wensen van

leden en belanghebbenden. Handig is ook om dat plan te visualiseren. Een toekomstbeeld levert een krachtig instrument op om discussies binnen een vereniging verder vorm te geven en kan het enthousiasme om te veranderen bevorderen.

---

*Ons Buiten, een groene stapsteen in de toekomst*  
 Een van de leden van het projectteam van *Ons Buiten*, een student tuin- en landschapsinrichting van de Hogeschool Larenstein, heeft aan de hand van de wensen van leden en betrokkenen van *Ons Buiten* een toekomstbeeld geschetst: *'Ons Buiten, een groene stapsteen nu en in de toekomst (2006)'* waarin de ecologische, de sociale en de culturele laag goed vertegenwoordigd zijn. Aan de hand van beelden, tekeningen en foto's is inzichtelijk gemaakt wat mogelijk is met het tuinpark.

---





### 3.2.4 Structureren en coördineren: stel (meerjaren)plannen op

Het veranderingstraject maakt een goede start als het bestuur de zaken goed structureert en coördineert. Dat voorkomt dat het traject verzandt.

#### Bestuurlijk traject

In de vorige paragraaf is al beschreven dat de organisatiestructuur van verenigingen van tuinparken aangepast moeten worden aan de huidige tijd en ontwikkelingen. Een jaarplan helpt om goedkeuring te krijgen voor het veranderen van de organisatiestructuur. Dit wordt voorgelegd aan de Algemene ledenvergadering, waarna het jaar daarop structurele veranderingen doorgevoerd kunnen worden. Een belangrijk onderdeel van het jaarplan is de begroting van het volgende jaar. Het is dus van belang hierin al een begroting op te nemen van activiteiten die betrekking hebben op de veranderingen, zodat er in ieder geval in het volgende jaar kan worden begonnen aan activiteiten.

---

#### Niet te veel in eens

*Het bestuur van Ons Buiten wil een aantal nieuwe werkgroepen opnemen in de organisatiestructuur en wil het stuurgroepmodel gaan doorvoeren in de organisatie van de vereniging. In de eerst komende Algemene ledenvergadering doet het bestuur daarom eerst een voorstel voor de werkgroepen. Pas in de Algemene ledenvergadering daarna wordt het stuurgroepmodel (figuur 3.2) in z'n geheel voorgelegd. Zo krijgt het verouderingstraject met kleine stappen vorm.*

18

*Het jaarplan voor 2007 wordt voorgelegd aan de Algemene ledenvergadering zodat er volgend jaar geld begroot kan worden voor verandingsactiviteiten. Voor dit jaar heeft het bestuur al beloofd een potje geld beschikbaar te stellen waaruit eerste (voorbereidende) activiteiten kunnen worden gefinancierd.*

---

#### Coördinatie

Voor het organiseren van een veranderingstraject is het goed om een projectteam in het leven te roepen dat het traject bewaakt. Het team moet uit niet meer dan vijf mensen bestaan. De voorzitter of de trekker van het projectteam kan het best een externe persoon zijn. Dit voorkomt

belangenverstremgeling en zorg ervoor dat de voortgang van het proces extern wordt bewaakt. De rest van het projectteam bestaat uit aantal bestuursleden of enthousiaste leden. Iemand van het AVVN kan de nodige externe kennis inbrengen van dergelijke veranderingstrajecten. Iemand uit de nabije omgeving kan de relatie met de buurt tot taak hebben.

### 3.2.5 Evalueren en monitoren: Zijn doelen behaald? Is het traject een succes?

Het is belangrijk om een systeem op te zetten dat de veranderingen in kaart brengt. Hiermee is de voortgang van het traject te bewaken, kunnen resultaten in beeld worden gebracht en eventuele hobbels ontdekt en verholpen. Een goed instrument daartoe is om (meer) jaarplannen op te stellen waarin een toekomstbeeld wordt geschetst. De jaarplannen geven zowel voor de korte (jaar) als voor de lange termijn (10 jaar) aan welke plannen en activiteiten ondernomen moeten worden om dat toekomstbeeld te bereiken. Twee keer per jaar, tijdens en aan het einde van het jaar, komt de stuurgroep bijeen om te monitoren en evalueren wat er van de geplande activiteiten terecht is gekomen. De resultaten hiervan kunnen in de Algemene ledenvergadering openbaar worden gemaakt, zodat iedereen precies weet wat er gaande is in het tuinpark en de vereniging. Het is verstandig een extern persoon te vragen de monitoring en evaluatie te begeleiden, bijvoorbeeld iemand van het AVVN. Zo iemand heeft geen eigen belang in het proces en is niet verwickeld in details en kan daarvoor meer overzicht houden.





## 4 Verder lezen? Interessante rapporten en links

### Rapporten

Dienst Ruimtelijke Ordening gemeente Amsterdam. Van volkstuintuinen naar tuinpark. *Ontwerpverkenning naar modernisering van volkstuintuinen in Amsterdam*. Dienst Ruimtelijke Ordening Amsterdam, 2004.

E. Kieft, J. Hassink. "Noem het maar gewoon een 'medicijn'". *De betekenis van wijktuinen voor het welbevinden van stadsbewoners in Amsterdam*. NIDO Programma 'Landbouw en Groen voor een Gezonde Samenleving'. Verkennend onderzoek. Plant Research International B.V., Wageningen, 2004.

Van de Berg, S. Blok e.a. *De beleving van collectieve tuinen. Ontwerpen voor doelgroepen op basis van belevingsonderzoek*. Alterra rapport 655. Reeks belevingsonderzoek 6. Alterra, Research Instituut voor de Groene Ruimte, Wageningen, 2003.

M. Brunings. *Participatie in het Groen, Afstudeeronderzoek naar de factoren die een rol spelen bij het vasthouden van de motivatie van bewoners in een participatief proces van groenprojecten op wijkniveau*. Leerstoelgroep Communicatie- en innovatiestudie Wageningen UR, Wageningen, 2002.

Bond van volkstuinders. *Samen sterk, beleidsplan 1998-2007* Bond van de volkstuinders Amsterdam. 2<sup>e</sup> Versie/10.06.1998.

### Websites

[www.avvn.nl](http://www.avvn.nl)  
[www.bondvanvolkstuintuinders.nl](http://www.bondvanvolkstuintuinders.nl)  
[www.denationaleproeftuin.nl](http://www.denationaleproeftuin.nl)  
[www.stichtingrecreatie.nl](http://www.stichtingrecreatie.nl)  
[www.jardins-familiaux.org](http://www.jardins-familiaux.org)





## Summary

### Revalorising community-run garden complexes: the role of such complexes in an urban area.

There is growing pressure on open space in the Netherlands and as a result the government wants 40% of new houses to be built in the Netherlands to be located within existing urban areas. This will increase the pressure for developing on “siertuinen parken”. There is no direct English translation of this term. They can be described as community-run garden complexes. They bear some resemblance to allotments, but there is more emphasis on leisure and recreation than on growing prize vegetables. Members usually have a chalet on their plots and the complexes contain communal garden spaces and buildings. They were developed to meet urban outdoor leisure needs in the days before mass car ownership and, because of their proximity to urban centres, offer a particularly sustainable form of leisure.

At present the social value of these community-run garden complexes is not always fully appreciated or utilised. They are often not as welcoming as they could be and they could offer more to local residents. Improving their quality would lead to more people using and enjoying them and this would increase the value placed on them and strengthen the case against viewing them as potential development sites. This brochure draws on the example of the *Ons Buiten* garden complex in Utrecht and shows how such a transition towards better managed and more highly valued garden complexes can be achieved.

Searching for a new and appropriate direction and role for a garden complex involves exploring its meaning for local residents, the qualities they see in it and how they think these could be improved. This brochure describes criteria to measure these social perceptions of quality and ways in which these can be improved. The brochure describes quality in three main terms: ecological, social and cultural. The ecological level refers to the quality of the natural environment; the social level concerns people, and how they use the complex, for example for leisure and for meeting each other, and the cultural level covers both personal development and maintaining a shared cultural heritage. Ideally a garden complex will allow expression of all of these qualities.

The brochure also sets out a route-map for establishing more durable and valued garden complexes. It identifies four pre-conditions in this transition process: the pressure to change, the development of a clear and shared vision, the ability of the actors involved to bring about change and achieving initial (even small) successes. The process also involves different activities: exploration of the potential, information gathering, participation, structuring and coordination and evaluation. This case study shows how garden complexes can re-establish their role in contributing to sustainable urban living, briefly reviews similar projects and provides contact details.





## Nawoord

### Route naar succes

Ik hoop dat u, net als ik, deze brochure in een adem heeft uitgelezen. En dat u, gelijk mij, getroffen bent door de enorme impact die de hierin verwoorde leidraad voor een veranderingsproces voor uw tuinpark kan hebben.

Tuinparken hebben vele kwaliteiten. Hiervan zijn volkstuinders zich meestentijds goed bewust. Om de kwaliteit te versterken zetten tuinverenigingen zich in om gewenste veranderingen vorm en inhoud te geven. Daar zijn in den lande ook goede voorbeelden van. Het sterke en de meerwaarde van deze brochure is dat hierin heel analytisch een scala aan maatstaven en randvoorwaarden voor verandering onder de loep genomen wordt: helder en stap voor stap wordt de route naar een succesvolle verandering aangegeven. Het is daarmee een onmisbaar instrument voor iedere tuinvereniging die het lot niet uit handen wil geven, maar die uitgaat van haar intrinsieke kracht en die ruimtelijk en sociaal haar plaats in de maatschappij wil verdienen.

Deze brochure is geen rigide blauwdruk, maar biedt een zorgvuldige handleiding. Voorbeelden van de casus bij Ons Buiten illustreren wat allemaal mogelijk is. Het is een welkome steun in de rug en een inspiratiebron voor al die tuinparken die keer op keer met bedreigingen geconfronteerd worden. Ik beveel u dan ook van harte aan om de weg naar duurzaamheid in te slaan en de zes fasen naar het eindpunt "succes" met vertrouwen te doorlopen.

ir. Chr. Zijdeveld,  
voorzitter AVVN





## Eindnoten

- 1 Ministeries van VROM, LNV, VenW en EZ, 2006. Nota Ruimte. Ruimte voor ontwikkeling.
- 2 Een tuinpark is een terrein van een tuinvereniging met particuliere sier- en/of moestuinen, gemeenschappelijke voorzieningen en infrastructuur, en met plantsoenachtige elementen dan wel landschappelijke elementen.
- 3 [www.stichtingrecreatie.nl/gios/giods/voorbeeldprojecten.html](http://www.stichtingrecreatie.nl/gios/giods/voorbeeldprojecten.html)
- 4 Deze paragraaf is gebaseerd op: Eline Kieft & Jan Hassink, 2004. Noem het maar gewoon medicijn. De betekenis van wijktuinen voor het welbevinden van stadsbewoners in Amsterdam. Plant Research International, Wageningen Universiteit en Research Centrum.
- 5 We gaan hierbij uit van de theorie van Maslow over menselijke motivatie, die beschrijft wat voor een mens van belang is. Deze theorie hebben we toegepast op het belang dat tuinparken kunnen dienen voor de maatschappij als geheel. A.H. Maslow, 1954. Motivation and personality. New York, Harper and Row, 411 pagina's.
- 6 De landelijke organisatie voor hobbytuinders.
- 7 Ecologische Infrastructuur: Deze EIS is het groene web van Utrecht en heeft als doel de mogelijkheden voor behoud en de ontwikkeling van de stadsnatuur in beeld te brengen. Dit biedt bewoners enerzijds de mogelijkheid om bij het groen in het buitengebied te komen en haalt anderzijds de natuur van buiten de stad naar binnen. De infrastructuur is opgebouwd uit kerngebieden die onderling zijn verbonden door verbindingzones. Op hoofdlijnen is een viertal groene lobben te onderscheiden die als een soort wig de bebouwing van de stad onderbreken (de Kromme Rijn, de Vecht, de Voorveldse Polder en het centrale park Leidsche Rijn).
- 8 Mondelinge mededeling Herman Vroklage (AVVN)
- 9 Wijkraadpeiling Noord Oost Utrecht, 2005.
- 10 Ilja Slager, 2006. Buiten zijn, buiten blijven. De gewenste functies en inrichting van siertuincomplex Ons Buiten te Utrecht.
- 11 Zie voor een uitgebreide beschrijving van het landschap: C. Pfeiffer, 2006. "Ons Buiten" groene stapsteen nu en in de toekomst. Afstudeerverslag Hogeschool Larenstein Velp.
- 12 Verwaarloosd moet overigens niet verward worden met verwilderen en doelbewust zorgen voor een natuurlijker situatie, door bijvoorbeeld hooiweides aan te leggen in plaats van maaigazon.
- 13 Verder lezen over deze diep menselijke wensen: Hendriks, K. and D. J. Stobbelaar (2003). Landbouw in een leesbaar landschap. Hoe gangbare en biologische landbouwbedrijven bijdragen aan landschapskwaliteit. (Wageningen: Leerstoelgroep Landgebruiksplanning, Wageningen Universiteit); Kaplan, R. and S. Kaplan (1989). The experience of nature: a psychological perspective. (New York: Cambridge University Press); Van den Berg, A. E. (2004). De charme van de savanne. Onderzoek naar omgevingsvoorkeuren. Topos 2004/01 pp. 10-12.
- 14 De oude ingang, die verdwenen is toen er in de jaren 80 een deel van het park bebouwd is, had wel allure. Hier hielden twee grote stenen pilaren een fraai vormgegeven gietijzeren hek vast.
- 15 In het rapport 'Van volkstuinpark naar tuinpark, van de Dienst Ruimtelijke Ordening van de Gemeente Amsterdam (2004) staan vele voorbeelden uitgewerkt hoe deze aansluiting op de omgevingsstructuur zou kunnen plaatsvinden.
- 16 Ook dit punt is verder uitgewerkt in Pfeiffer, 2006.
- 17 De bron van deze figuur is onbekend. Wel wordt een dergelijk schema van kritische succesfactoren van veranderingsprocessen (Nathans, 1994 en Potman, 1989) genoemd in een artikel van E. Ypema en F. van Gaasbeek: Waar in het bronsgroen eikenhout... (On)mogelijkheden van vermarkting van de omgeving.
- 18 [www.sme.nl](http://www.sme.nl)







## Colofon

### De meerwaarde van tuinparken

De betekenis van tuinparken in een stedelijke omgeving

Auteurs:

Noor van der Hoeven (Leerstoelgroep Educatie en Competentiestudies) en  
Derk Jan Stobbelaar (Leerstoelgroep Rurale Sociologie) - Wageningen UR

Eindredactie: Leonore Noorduyn  
Engelse tekstcorrectie: TextualHealing.nl

Met dank aan de begeleidingscommissie:  
Evert Blom, Jil Vermeulen en Ans Hobbelenk - Ons Buiten  
Christiaan Pfeiffer en Ad Woudstra - Van Hall Larenstein Velp  
Ilja Slager en Jan Hoekstra - Van Hall Larenstein Deventer  
Francis Flohr - AVVN

Wetenschapswinkel Wageningen UR, rapportnummer 222  
Mei 2006

ISBN: 90-6754-999-1

2e herziene druk

Foto's: Christiaan Pfeiffer, Ans Hobbelenk, Noor van der Hoeven en Derk Jan Stobbelaar

Luchtfoto van Voordorp op pagina 2: Bouwfonds

Overige figuren: Christiaan Pfeiffer

Omslag: Andrew Zeegers, Domino Design, Groningen

Lay-out: Hildebrand DTP, Wageningen

Druk: Drukkerij Grafisch Service Centrum Van Gils, Wageningen

[www.wewi.wur.nl](http://www.wewi.wur.nl)