

# Monitor leefbaarheid en veiligheid volkstuinten Rotterdam

Van beeld naar suggesties voor de aanpak

Henk Ferwerda  
Joey Wolsink  
Juno van Esseveldt

Beke *reeks*

Monitor leefbaarheid en veiligheid  
volkstuinen Rotterdam

# Monitor leefbaarheid en veiligheid volkstuinten Rotterdam

Van beeld naar suggesties voor de aanpak

Henk Ferwerda  
Joey Wolsink  
Juno van Esseveldt

Beke *reeks*

## Colofon

### In opdracht van

Gemeente Rotterdam

### Vormgeving

Marcel Grotens

*Henk Ferwerda, Joey Wolsink en Juno van Esseveldt*

# Monitor leefbaarheid en veiligheid volkstuinen Rotterdam

**Van beeld naar suggesties voor de aanpak**

### ISBN

978-94-92255-49-5

Dit onderzoek is uitgevoerd in opdracht van de gemeente Rotterdam. De verantwoordelijkheid voor de inhoud van het onderzoek berust bij de auteurs. De inhoud vormt niet per definitie een weergave van het standpunt van de gemeente Rotterdam.

© 2021, Bureau Beke.

Niets uit deze uitgave mag worden vermenigvuldigd en/of openbaar gemaakt door middel van druk, fotokopie, microfilm of welke andere wijze dan ook, zonder voorafgaande schriftelijke toestemming van de auteurs.

No part of this publication may be reproduced in any form by print, photo print or other means without written permission from the authors

# Inhoud

	<b>Voorwoord</b>	<b>7</b>
	<b>De belangrijkste bevindingen eerst</b>	<b>9</b>
<b>1</b>	<b>Een onderzoek naar volkstuincomplexen</b>	<b>16</b>
1.1	Waarom een onderzoek?	16
1.2	Opzetten van een monitor leefbaarheid en veiligheid	18
1.3	Leeswijzer	19
<b>2</b>	<b>Veldobservaties</b>	<b>21</b>
2.1	Bestuursleden en tuinders zijn achterdochtig over de intenties van de gemeente	21
2.2	Volkstuincomplexen zijn historisch geworteld, divers en maatschappelijk relevant	22
2.3	Ik wil een volkstuin	25
2.4	Wie is waarvan?	25
2.5	Overnachten en openbaar?	26
2.6	Volkstuincomplexen blijken een witte vlek in de registraties en bij professionals	27
2.7	Handhaving schiet tekort	27
2.8	Gelegenheidsstructuur	28
<b>3</b>	<b>De monitor leefbaarheid en veiligheid</b>	<b>30</b>
3.1	Achtergronden bij de monitor	30
3.2	De monitor in beeld	31
3.3	Incidenten op volkstuincomplexen	32
3.4	De hoofdlijnen uit de interviews	39
3.5	Als mystery guest op bezoek	43
<b>4.</b>	<b>Suggesties voor aanpak</b>	<b>50</b>
	<b>Geraadpleegde bronnen</b>	<b>57</b>

## **Bijlagen**

1 – Overzicht complexen	58
2 – Met dank aan	60
3 – Incidenten en ernstscores	61
4 – Onderhuurovereenkomst	64
5 – Reglement kwaliteitseisen - tevens deel uitmakend van de huurovereenkomst	74

# Voorwoord

In de gemeente Rotterdam liggen 44 volkstuincomplexen die een lange traditie in Rotterdam kennen: de oudste complexen dateren uit het midden van de jaren 30 van de vorige eeuw.

Op de volkstuincomplexen zijn verenigingen actief met vrijwillige bestuursleden en leden c.q. tuinders. Naast het feit dat de ruim 5.000 tuintjes voor de leden vrijheid, rust, ontspanning en werken in het groen betekenen, vormt de tuin een welkome aanvulling op de ontbrekende tuin bij het huis in de stad. Volkstuinverenigingen zijn divers als het gaat om culturen en leeftijden die samenkomen.

In de afgelopen jaren zijn er meerdere meldingen geweest dat er op sommige volkstuincomplexen sprake is van illegale bewoning, overnachtingen op momenten dat dit niet is toegestaan, van overlast en van criminaliteit. Deze signalen zijn de reden geweest voor de gemeente Rotterdam om – als opmaat voor een eventuele aanpak – de leefbaarheid en veiligheid op de terreinen van de volkstuinverenigingen in beeld te laten brengen.

Voor het onderzoek gebruikten we diverse bronnen. Naast een deskresearch en een analyse van bestaande registraties werden er *mystery quest* bezoeken gebracht aan volkstuincomplexen en interviewden we in totaal twintig professionals en twaalf bestuursleden van volkstuinverenigingen. Dat was erg nuttig, verhelderend en ook leuk. We zijn hen zeer erkentelijk voor hun inbreng en danken hen daarvoor. Ze staan per organisatie en functie weergegeven in bijlage 2.

Een speciaal woord van dank gaat uit naar Henk de Kok en Roy Jansson van de gemeente Rotterdam en Kweisja Tchang en Thessa Ploos van Amstel van de Stichting Volkstuinen in Nederland. Zij dachten met ons mee en brachten ons in contact met relevante professionals. Verder danken we Paul de Kruijff, Ko Minderhout en Yolanda van der Vliet van de politie Rotterdam-Rijnmond voor het meedenken maar vooral ook voor het mogelijk maken en het beschikbaar

stellen van relevante registratiegegevens en het feit dat ze ons in contact brachten met relevante gesprekspartners binnen de politie. Marjan Olfers – die aan de basis heeft gestaan van de nieuwe huurcontracten – danken we voor haar feedback op en meedenken over de aanpak.

Henk Ferwerda, Joey Wolsink en Juno van Esseveldt,  
Arnhem, augustus 2021



# De belangrijkste bevindingen eerst

Dit rapport begint met de belangrijkste bevindingen uit het onderzoek om te komen tot een monitor leefbaarheid en veiligheid op volkstuincomplexen in Rotterdam. In dit hoofdstuk – dat te lezen is als een samenvatting van het onderzoek – staan we stil bij de achtergronden van het onderzoek en de belangrijkste resultaten. Tot slot worden suggesties voor de aanpak van leefbaarheids- en veiligheidsproblemen op volkstuincomplexen geschetst. De lezer die meer verdieping zoekt, kan terecht bij hoofdstuk 1 tot en met 4.

## Volkstuinen in Rotterdam

De gemeente Rotterdam telt 44 volkstuincomplexen. Op de volkstuincomplexen zijn verenigingen actief met vrijwillige bestuursleden en leden c.q. tuinders. De tuinen zijn historisch geworteld want de oudste Rotterdamse complexen dateren uit het midden van de jaren 30 van de vorige eeuw.

De Stichting Volkstuinen in Nederland (SVIN) verhuurt namens de gemeente Rotterdam de complexen aan de verenigingen en daarnaast is de SVIN verantwoordelijk voor het beheer en onderhoud van de algemene delen op de complexen. Om gebruik te kunnen maken van een tuin is een tuinder lid van de vereniging en daarvoor wordt lidmaatschapsgeld betaald. Het gaat in Rotterdam in totaal om ongeveer 139 hectare groen en de complexen verschillen wat betreft grootte, infrastructuur en bebouwing.

Binnen volkstuinverenigingen is een onderscheid te maken tussen verblijfstuinen en nutstuinen. Rotterdam telt 36 complexen met verblijfstuinen. Een verblijfstuintuin is een siertuin en/of een tuin waarop groente en fruit worden verbouwd. De verblijfstuinen zijn veelal voorzien van een – in principe – bescheiden tuinhuisje van maximaal 25m<sup>2</sup> dat eigendom is van de tuinder. In Rotterdam is het toegestaan om tussen 1 april tot 1 oktober in het huisje te overnachten.

Verder telt Rotterdam zes complexen met nutstuinen. Dit zijn tuinen met groente- en fruitgewassen, zonder huisje voor verblijf, hooguit met een bescheiden plantenkas en/of een gereedschapskist voor (tuin)gereedschappen. Tot slot zijn er twee complexen die zowel een deel verblijfstuinen als een deel nutstuinen hebben. In vergelijking met de rest van het land telt Rotterdam verhoudingsgewijs veel verblijfstuinen.

## **Maatschappelijke betekenis van volkstuinen**

Naast het feit dat de ruim 5.000 tuintjes voor de leden vrijheid, rust, ontspanning en werken in het groen betekenen, vormt de tuin een welkome aanvulling op de ontbrekende tuin bij het huis in de stad. Volkstuinverenigingen in Rotterdam zijn divers als het gaat om culturen en leeftijden die samenkomen. Naast tuiniers die er al decennia tuinieren zijn er inmiddels ook veel jonge gezinnen of jonge mensen die lid zijn van een volkstuinvereniging. In Rotterdam is de animo voor volkstuinen groot en nagenoeg alle verenigingen hebben een behoorlijke wachtlijst van aspirant leden.

Omdat volkstuincomplexen tussen zonsopkomst en zonsondergang ook toegankelijk zijn voor derden vervullen deze complexen ook een belangrijke functie voor de buurt(bewoners). Groen in de buurt – zoals een volkstuincomplex of park – kan bijdragen aan de sociale cohesie in buurten. Het maatschappelijk belang van volkstuincomplexen laat zich aldus samenvatten in de volgende functies: ecologisch, sociaal en cultureel.

## **Waarom een onderzoek naar leefbaarheid en veiligheid?**

In de afgelopen jaren zijn er meerdere signalen en meldingen geweest dat er op sommige volkstuincomplexen sprake is van overlast, illegale bewoning, overnachtingen op momenten dat dit niet is toegestaan en van criminaliteit. Dit is de reden geweest voor de gemeente Rotterdam om de leefbaarheid en veiligheid op de terreinen van de volkstuinverenigingen in beeld te laten brengen en suggesties te laten doen voor een aanpak.

## **Onderzoeksmethoden**

Om de leefbaarheids- en veiligheidssituatie in beeld te brengen zijn er in de afgelopen periode diverse onderzoeksactiviteiten uitgevoerd en gebruikten we diverse bronnen. Naast een deskresearch op open bronnen en relevante notities en

rapporten betreft dit een analyse van bestaande registraties. Ook werden er *mystery guest* bezoeken gebracht aan een steekproef van zeven volkstuincomplexen en interviewden we in totaal twintig professionals en twaalf bestuursleden van volkstuinverenigingen.

## Achterdocht

Als onderzoekers hebben we in de gesprekken met bestuursleden van volkstuinverenigingen gemerkt dat er veel achterdocht is als het gaat om de intenties van de gemeente en de wethouder. Men is bang dat de resultaten uit het onderzoek misbruikt gaan worden om volkstuinverenigingen op te heffen ten behoeve van bouwgrond. Als onderzoekers waren we bij de start van het onderzoek niet op de hoogte van eventuele bouwplannen en we gaan ervan uit dat onderhavige monitor niet oneigenlijk wordt gebruikt. Ons doel is om eventuele leefbaarheids- en veiligheidsproblemen op volkstuincomplexen in kaart te brengen om deze vervolgens gezamenlijk te kunnen aanpakken.

## Volkstuinen zijn een witte vlek en gemeentelijke handhaving schiet tekort

Het eerste resultaat uit het onderzoek is dat er nagenoeg geen registraties zijn die iets zeggen over de situatie op volkstuincomplexen. We benaderden de politie Rotterdam-Rijnmond en diverse gemeentelijke afdelingen. Bij de meeste professionals die we spraken over gegevens waren volkstuincomplexen een witte vlek en was men verrast dat Rotterdam zoveel volkstuinen heeft. Op de politie en de Basisregistratie Personen (BRP) na, kregen we overal nul op het rekest. Niet omdat men niet wilde leveren, maar omdat men geen informatie had. De BRP had wel een inschrijving op een enkel complex, maar kon deze informatie vanwege de privacyregels niet aanleveren. Pas vanaf tien inschrijvingen kon men wel leveren en dat was nergens het geval. Formeel woont er dus nagenoeg niemand op een Rotterdams volkstuincomplex, terwijl in gesprekken meermaals naar voren is gekomen dat er op verschillende complexen (semi-)permanent gewoond wordt.

In het onderzoek merkten we verder dat er diverse professionals niet weten dat de complexen bij daglicht vrij toegankelijk zijn voor het publiek. Dit misverstand maakt dat de afdeling handhaving niet of nauwelijks op de complexen komt, terwijl dit wel zeer wenselijk is.

Tot slot is er door de afdeling Bouw- en Woningtoezicht van de gemeente al jaren niet actief gehandhaafd op de grootte van de tuinhuisjes waardoor er ongewenste gedoogsituaties zijn ontstaan met veel te grote opstallen die soms veel te dicht op elkaar staan. Deze zaken bevorderen illegaal verblijf. Wonen in combinatie met te dichte bebouwing en verwarmen, kan gevaarlijk zijn in relatie tot de brandveiligheid.

## **Groen, oranje en rood**

Op basis van de beschikbare politieinformatie en de informatie uit de interviews met professionals zijn alle volkstuinverenigingen beoordeeld op leefbaarheid en veiligheid. We maken daarbij onderstaande indeling.

- De groene verenigingen scoren positief op leefbaarheid- en veiligheid en moeten groen blijven. In principe behoeven ze van de overheid geen verdere aandacht. De verenigingsbesturen zijn goed in staat om met eventuele leefbaarheids- en veiligheidsvraagstukken om te gaan. Wel kan van deze verenigingen geleerd worden wat bij zou kunnen dragen aan een verbeterde aanpak op oranje en rode volkstuinverenigingen.
- De oranje verenigingen scoren gemiddeld en verdienen wel enige aandacht als het gaat om leefbaarheid en veiligheid. De gezamenlijke ambitie zou moeten zijn om deze verenigingen van oranje naar groen te transformeren.
- Tot slot zijn er de rode volkstuinverenigingen die negatief scoren binnen de monitor. Hier moet een serieuze – gezamenlijke – inspanning worden gedaan door volkstuinbesturen en/of de overheid om de aanwezige problematiek aan te pakken.

Uit de monitor – die te zien is als een nulmeting – blijkt dat het op zeker 70 procent en wellicht 72 procent (een relatief nieuw complex was nog niet in te delen) van de volkstuincomplexen positief gesteld is met de leefbaarheid en veiligheid. veertien procent van de complexen kleurt oranje en vraagt aandacht en eveneens veertien procent van de complexen kleurt rood en op deze zes complexen is aanpak gewenst. Goed om te vermelden is dat de problematiek op rode complexen zich meestal concentreert tot groepjes personen (tuinders en/of bestuursleden) en specifieke tuinen of straatjes op een complex.

De gesprekken met de twaalf bestuursleden van verenigingen en de zeven *mystery guest* bezoeken zijn niet gebruikt voor de beoordeling (groen, oranje, rood) van volkstuinverenigingen maar onderstrepen en illustreren de kleurindeling wel. Deze activiteiten stonden verder in het teken van de aanpak.

## Over bestuursleden en leden

Bestuursleden van volkstuinverenigingen zijn vrijwilligers en niet altijd opgewassen tegen lastige en soms zelfs agressieve tuinders. Uit de monitor blijkt dat er een parallel is tussen de kleur van het complex en de kenmerken van de besturen. Bij groene verenigingen zijn besturen stabiel, hebben draagvlak, doen veel aan voorlichting en preventie, maar handhaven ook waar nodig. Bij rode verenigingen zien we zwakke besturen of soms zelfs corrupte besturen die geen draagvlak hebben bij een deel van de leden of waar zelfs sprake is van een angstcultuur. Oranje verenigingen nemen een middenpositie in en (ook) hier kunnen bestuursleden wel wat ondersteuning van buitenaf gebruiken.

## Van illegaal verblijf tot wietkwekerij

Op basis van de politieinformatie en de interviews is er op nagenoeg alle complexen wel eens iets aan de hand. Te denken valt aan een inbraak, diefstal, vernieling, conflicten, overlast of illegaal verblijf. De frequentie waarin dit gebeurt neemt sterk toe richting de rode complexen en dit geldt ook voor de ernst van de incidenten. Te denken valt dan ook aan bedreigingen, onderlinge conflicten met geweld en brandstichtingen. Ook geven professionals aan dat er op rode complexen in sommige huisjes dingen gebeuren die het daglicht niet kunnen verdragen en die raken aan ondermijnende criminaliteit zoals prostitutie en de opslag of productie van drugs.

Kortom, leefbaarheidsvraagstukken concentreren zich meer op oranje en groene complexen terwijl er op rode volkstuinverenigingen ook frequenter sprake is van (ernstige) criminaliteit. Tijdens de *mystery guest* bezoeken werd zichtbaar duidelijk dat sommige leden van rode verenigingen het niet zo nauw lijken te nemen met de omvang van de huisjes – het lijken soms wel vakantieparken – en daarnaast dat er sprake is van meer achterstallig onderhoud, verloedering en verwaarlozing.

## Gelegenheidsstructuur

Dat sommige volkstuinverenigingen te maken hebben met leefbaarheids- en/of veiligheidsvraagstukken is criminologisch gezien niet bijzonder omdat ze een interessante gelegenheidsstructuur bieden voor criminaliteit. Dit komt onder andere door de rustige en anonieme ligging, de kwetsbaarheid van sommige verenigingsbesturen en doordat er in de laatste decennia in geringe mate sprake was van toezicht en handhaving. Een dergelijke gelegenheidsstructuur is ideaal voor mensen die iets te verbergen hebben, kwetsbaar zijn, niet gevonden willen worden of die strafbare feiten willen plegen.

Het is moeilijk om de situatie in Rotterdam te vergelijken met die in de rest van het land omdat onderhavig onderzoek tamelijk uniek is. Wel geven bronnen aan dat de veiligheidsproblematiek op sommige Rotterdamse volkstuincomplexen steviger is dan in de rest van het land en vergeleken kan worden met de situatie op recreatieparken in het land.

Tot slot zijn de parkeerplaatsen buiten de poort van volkstuincomplexen onderdeel van de gelegenheidsstructuur. Zeker 's avonds is het makkelijk om hier anoniem te zijn en dit leidt regelmatig tot overlastsituaties en activiteiten die het daglicht niet kunnen verdragen. Te denken valt aan drugsgebruik en -handel en prostitutie. Toezicht en handhaving is hier op zijn plaats omdat dit type gedragingen niet alleen strafbaar is, maar ook een negatieve uitstraling heeft op de volkstuinverenigingen en voor onveiligheidsgevoelens kan zorgen bij de tuinders.

## Contouren van een aanpak

Uit dit onderzoek komt naar voren dat het op het grootste deel van de volkstuincomplexen (ruim 70%) wat betreft leefbaarheid en veiligheid goed gaat. Natuurlijk komt er wel eens iets voor zoals een ruzie, vernieling, winterovernachter of te grote opstallen, maar in de basis zijn het complexen om van te leren. De verenigingsbesturen zijn stabiel en doortastend en de manier waarop de besturen op deze complexen opereren kunnen waardevol zijn voor volkstuincomplexen waar sprake is van meer problematiek. Dat zijn verenigingen waarvoor aandacht (oranje) en aanpak (rood) noodzakelijk zijn. De contouren van een aanpak laten zich samenvatten in de volgende vier punten:

### *1. Maak duidelijk wie waarvan is en communiceer dat.*

Sinds het verdwijnen van de Rotterdamse Bond voor Volkstuinhouders (RBvV) is er veel onduidelijk bij zowel tuinders, bestuursleden als professionals wie nu eigenlijk waarvan is. Het gaat dan om de vraag welke afdeling binnen de gemeen-

te over volkstuinen gaat, wat de exacte rol van de SVIN is, wat het optionele lidmaatschap van de Algemene Vereniging Van Volkstuinders Nederland (AVVN) inhoudt, wat de rollen en verantwoordelijkheden zijn van de volkstuinvereniging, het bestuur en de leden en in welke situaties er contact opgenomen wordt met de politie.

## *2. Ontwikkel als gemeente een visie en beleid op volkstuincomplexen en draag deze uit.*

Dit onderzoek gaat over leefbaarheid en veiligheid, maar als bijvangst achten wij het van belang dat de gemeente duidelijk maakt wat de rol en positie van volkstuinverenigingen in de stad is waarbij aandacht dient te zijn voor de ecologische, sociale en culturele functie.

Voor de thema's leefbaarheid en veiligheid is het van belang om voor bepaalde onderwerpen heldere richtlijnen op te stellen die ook breeduit – intern binnen de gemeente en voor partnerorganisaties en richting verenigingen – gecommuniceerd dienen te worden. Het gaat dan om de toegankelijkheid van de complexen, het overnachten, de bouw en aanbouw van opstallen.

## *3. Stel een nalevings- en handhavingskader op.*

In het nalevings- en handhavingskader moet duidelijk gemaakt worden wie waarvoor verantwoordelijk is als het gaat om de naleving van regels en handhaving van overtredingen en misdrijven. In hoofdstuk 4 beschrijven we per partij de contouren van een dergelijk nalevings- en handhavingskader. Het gaat om rollen, verantwoordelijkheden en taken van de SVIN, de volkstuinverenigingen, de AVVN (voor de vrijwillig aangesloten leden), de gemeentelijke afdelingen Bouw- en Woningtoezicht en de afdeling Vastgoed, gemeentelijke handhaving, brandweer en politie.

## *4. Eén park, een plan bij rood.*

Op de zes rode complexen is de problematiek dermate ingewikkeld voor een bestuur en/of het bestuur te zwak, instabiel of niet capabel genoeg, dat de vraag gerechtvaardigd is of een vrijwillig bestuur wel te belasten is met dergelijke problematiek die vaak al een jarenlange historie heeft waarin ook de overheid steken heeft laten vallen. Het lijkt van belang om focus aan te brengen en krachten te gaan bundelen. Vanuit een analyse van de problematiek (leefbaarheid, veiligheid, opstallen, tuinders) en de kwaliteiten van het bestuur dient er – onder regie van de gemeente – een integraal plan voor de langere termijn opgesteld te worden om het complex te transformeren van rood richting groen.

# 1

## Een onderzoek naar volkstuincomplexen

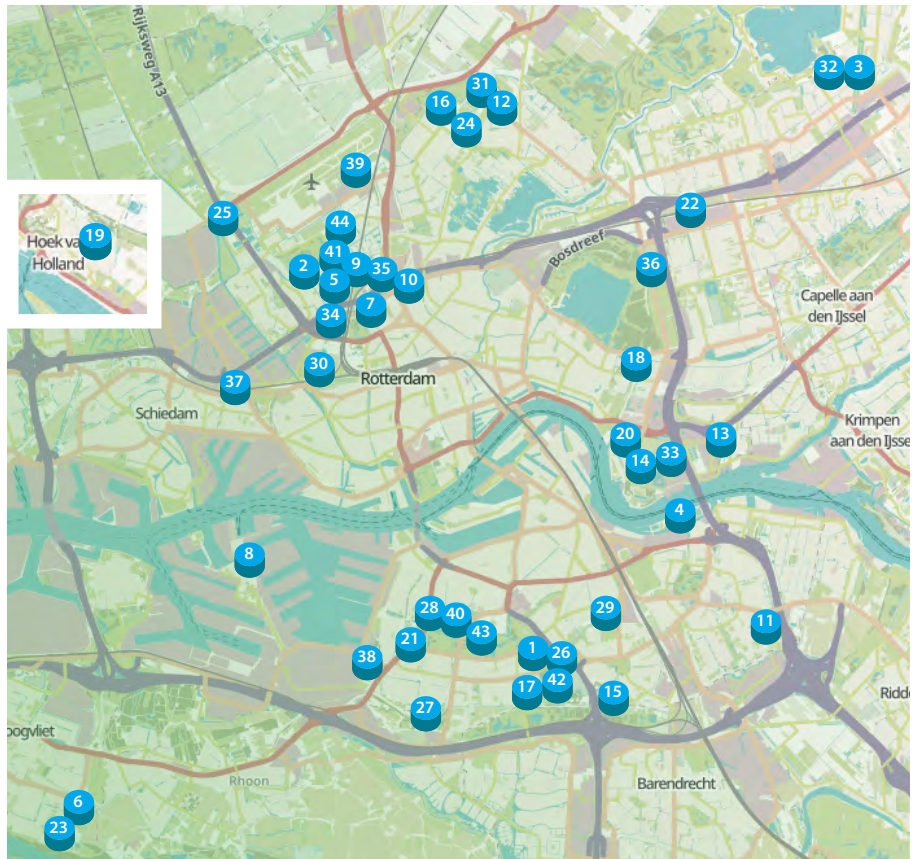
### 1.1 Waarom een onderzoek?

De gemeente Rotterdam telt 44 verenigingen voor volkstuinhouders. De Stichting Volkstuinen in Nederland (SVIN) beheert in het Rotterdamse de volkstuinverenigingen. Het gaat in Rotterdam om ongeveer 139 hectare van het Rotterdamse groen. De volkstuinverenigingen – met prachtige namen als Nut en Genoegen, Helpt Elkander en In de Luwte – verschillen wat betreft grootte, infrastructuur en bebouwing. In figuur 1 zijn de volkstuincomplexen op een kaart weergegeven en is te zien dat ze zowel ten noorden als ten zuiden van de Maas gelegen zijn. In bijlage 1 is een overzicht met kenmerken van de complexen te vinden.

In de afgelopen jaren zijn er meerdere meldingen geweest dat er op sommige volkstuincomplexen sprake is van illegale bewoning, overnachtingen op momenten dat dit niet is toegestaan, van overlast en criminaliteit. Tot dusverre is het echter onbekend hoe het precies staat met de leefbaarheid en veiligheid op de terreinen van de volkstuinverenigingen. Dit is wel van belang voor een eventuele aanpak. Door inzicht te krijgen in de problematiek en de plekken waar dit vooral speelt, kan focus worden aangebracht op fenomenen en locaties en kan er gericht gebruik gemaakt worden van communicatieve, bestuurlijke, civiele en strafrechtelijke instrumenten en maatregelen.



Figuur 1 – Overzicht volkstuincomplexen Rotterdam



- |                        |                                  |                             |
|------------------------|----------------------------------|-----------------------------|
| 1. VTV De Beukhoeve    | 16. VTV Lusthof                  | 31. ATV Terbregge           |
| 2. VTV Blijdorp        | 17. ATV Maasglorie               | 32. VTV De Tochten          |
| 3. VTV De Boerderij    | 18. VTV Nooitgedacht             | 33. ATV Toepad              |
| 4. VTV Van Brienenoord | 19. VTV De Noort Bonnen          | 34. VTV Tot Nut en Genoegen |
| 5. VTV Eigen Hof       | 20. VTV Nut en Genoegen          | 35. VTV Tuinderslust        |
| 6. VVVT Elfplaat II    | 21. VTV Oldegaarde               | 36. VTV De Venhoeve         |
| 7. NTV Gordelwegtuinen | 22. ATV Ommoord                  | 37. VTV Vreelust            |
| 8. VTV Heijplaat       | 23. VTV Ons Belang               | 38. VTV De Wielewaal        |
| 9. VTV Helpt Elkander  | 24. VTV Ons Genoegen             | 39. VTV Wilgentuin          |
| 10. NTV Hof van Noord  | 25. ATV Onze Tuinen              | 40. VTV De Zandweg          |
| 11. VTV Hordijkerveld  | 26. ATV Phoenix                  | 41. TV Zestienhoven         |
| 12. NTV In de Luwte    | 27. VTV Pomona                   | 42. VTV Zonnehof            |
| 13. NTV Kralingseveer  | 28. VTV Reyerwaard               | 43. VTV De Zuiderhof        |
| 14. ATV Kweeklust      | 29. TV Smeetslandsedijk          | 44. VTV Zuiderlaan          |
| 15. ATV Lombardijen    | 30. VTV Streven naar Verbetering |                             |

### **De wethouder over het onderzoek**

De afgelopen jaren zijn er steeds meer klachten over het oneigenlijk gebruik van de tuinhuisjes. Mensen zouden er veel langer dan toegestaan (buiten de periode 1 april tot 1 oktober) overnachten. Naast dat dit verboden is, worden ook de regels wat betreft brandveiligheid overtreden.

Wethouder Kurvers schrijft aan de raad dat tegen andere excessen (gevaarlijke situaties, hennep en ondermijning) al wordt opgetreden. Een echt beeld van de situatie op alle complexen ontbreekt, vandaar een nulmeting. Die moet uiteindelijk leiden tot nieuwe regels.

## **1.2 Opzetten van een monitor leefbaarheid en veiligheid**

Om inzicht te krijgen in de leefbaarheid en veiligheid op volkstuincomplexen is een monitor ontwikkeld die te zien is als een nulmeting. In de monitor die in hoofdstuk 3 wordt gepresenteerd, zijn de volkstuinverenigingen – geanonimiseerd – ingedeeld in drie categorieën: groen, oranje en rood.

- De **groene volkstuinverenigingen** scoren positief op leefbaarheid en veiligheid en moeten groen blijven. In principe behoeven ze van de overheid geen verdere aandacht. De verenigingsbesturen zijn goed in staat om met eventuele leefbaarheids- en veiligheidsvraagstukken om te gaan. Wel kan van deze verenigingen geleerd worden wat bij zou kunnen dragen aan een verbeterde aanpak op oranje en rode volkstuinverenigingen.
- De **oranje volkstuinverenigingen** scoren gemiddeld en verdienen wel enige aandacht als het gaat om leefbaarheid en veiligheid. De gezamenlijke ambitie zou moeten zijn om deze verenigingen van oranje naar groen te transformeren.
- Tot slot zijn er de **rode volkstuinverenigingen** die negatief scoren binnen de monitor. Hier moet een serieuze – gezamenlijke – inspanning worden gedaan door volkstuinbesturen en/of de overheid om de aanwezige problematiek aan te pakken.

In hoofdstuk 4 zullen er suggesties worden gedaan voor de aanpak van leefbaarheid- en veiligheidsvraagstukken op volkstuincomplexen.

Om tot de monitor te komen, zijn vier typen onderzoeksactiviteiten uitgevoerd:

- Deskresearch op open bronnen en relevante notities en rapporten.
- Interviews met in totaal twintig professionals en twaalf bestuursleden van volkstuinverenigingen. Tijdens de gesprekken is ingegaan op de sociale en maatschappelijke waarde van volkstuinen (met de bestuursleden), de aard en omvang van de leefbaarheids- en veiligheidsproblemen en de kansen voor de aanpak. In bijlage 2 staat een overzicht van de respondenten per organisatie.
- Verzamelen en analyseren van bestaande registraties per volkstuincomplex over de periode 2018-2020. We hebben veel registraties verkend, maar uiteindelijk is er slechts één registratiebron die kwalitatief van dien aard was dat we deze goed hebben kunnen gebruiken. Het betreft de door de politie geregistreerde incidenten (overtredingen en misdrijven) in de Basisvoorziening Handhaving (BVH) op de complexen. Deze informatie is bij de politie in het systeem gekomen via meldingen, aangiften of eigen waarnemingen door politiefunctionarissen. In hoofdstuk 2 – veldobservaties – komen we terug op de andere registratiebronnen.
- Mystery Guest bezoeken aan een steekproef van zeven volkstuinverenigingen. Het betreft twee rode, twee oranje en drie groene volkstuinverenigingen. Twee onderzoekers hebben zich daarbij voorgedaan als geïnteresseerden voor een volkstuin en hebben tijdens hun rondgang op de complexen korte gesprekken met tuinders gevoerd en geobserveerd wat de staat en indruk van de complexen is.

### 1.3. Leeswijzer

De rest van dit rapport is als volgt opgebouwd. In hoofdstuk 2 bespreken we een aantal algemene veldobservaties die voor de context van het onderwerp ‘de monitor leefbaarheid en veiligheid en de aanpak’ van belang zijn. In hoofdstuk 3 wordt de monitor gepresenteerd en in hoofdstuk 4 gaan we in op de aanpak.

Deze hoofdstukken dienen ter onderbouwing van het hoofdstuk waarmee dit rapport opende en dat te lezen is als een samenvatting: 'De belangrijkste bevindingen eerst'.

# 2

## Veldobservaties

Tijdens de deskresearch, de verzameling van de data en de interviews hebben we een aantal observaties gedaan die van belang zijn voor zowel de eerste versie van deze monitor als de aanpak. We zullen deze observaties in dit hoofdstuk de revue laten passeren.

### 2.1 Bestuursleden en tuinders zijn achterdochtig over de intenties van de gemeente

Tijdens onze gesprekken met bestuursleden en tuinders hebben we gemerkt dat er veel achterdocht is als het gaat om de intenties van de gemeente en de wethouder. Men is bang dat (delen van) volkstuinen gaan verdwijnen ten behoeve van bouwgrond. Bestuursleden zijn hier alert op omdat er ervaringen met de gemeente zijn vanuit het verleden waar volkstuinverenigingen overvallen zijn door gemeentelijke acties. Te denken valt aan een flinke bomkap. Een bestuurslid: *'...Wij vertrouwen het niet helemaal met de gemeente Rotterdam. Ik denk ook dat er met wantrouwen naar jullie onderzoek wordt gekeken. Wij snappen dat ergens wel. De gemeente snoept namelijk regelmatig wat hectares af van volkstuinverenigingen. Het imago van volkstuinverenigingen is natuurlijk niet goed. Het idee bestaat dat er alleen maar Oostblokkers, criminelen en wietkwekers zitten. Dat is gewoon echt niet het geval'*.

Een aantal bestuursleden heeft in de gesprekken met ons de vrees uitgesproken dat onderhavig onderzoek mogelijk misbruikt wordt om volkstuinverenigingen op te heffen. Als onderzoekers waren we bij de start van het onderzoek niet op de hoogte van eventuele bouwplannen en we gaan ervan uit dat onderhavige monitor niet oneigenlijk wordt gebruikt. Doel van de monitor is het in beeld brengen van eventuele leefbaarheids- en veiligheidsproblemen op volkstuincomplexen om deze vervolgens gezamenlijk te kunnen aanpakken.

## 2.2 Volkstuincomplexen zijn historisch geworteld, divers en maatschappelijk relevant

Volkstuincomplexen kennen een lange traditie in Rotterdam en de oudste complexen dateren uit het midden van de jaren 30 van de vorige eeuw. Sommige volkstuinverenigingen in Rotterdam kennen het predicaat koninklijk. Voor de tuinders betekent de volkstuin vrijheid, rust, ontspanning en werken in het groen en niet zelden vormt de tuin een welkome aanvulling op de ontbrekende tuin bij het huis in de stad. Een respondent: *'...Onze volkstuinvereniging is in 1935 opgericht met als ideaal om bleekneusjes uit de stad te voorzien van lucht, ruimte en voedsel. En wij combineren moes- en siertuin omdat we allebei leuk vinden.'*

Vroeger bestond het beeld dat volkstuinen vooral gehuurd werden door oudere Crooswijkers die driehoog achter woonden. Dat beeld klopt al lang niet meer. Volkstuinen zijn divers als het gaat om culturen en leeftijden die samenkomen en inmiddels zijn er naast de tuinders die er al decennia tuinieren ook veel jonge gezinnen of jonge mensen die een volkstuin in gebruik hebben. In 2016 lag de animo voor verblijfstuinieren op 1,3 procent van alle Rotterdamse huishoudens. Volgens de meest recente meting ligt dit op 1,6 procent en dit heeft te maken met een algehele toename van de belangstelling voor buiten tuinieren maar ook vanwege de forse toename sinds het voorjaar van 2020 in verband met COVID-19 (Hoppestejn, 2021).

Het is goed om hier eerst even stil te staan bij de diversiteit in volkstuincomplexen. Er zijn nutstuinen zonder tuinhuisjes waar vooral moestuinen te vinden zijn en waar soms ook geen elektriciteit is. Daarnaast zijn er verblijfstuinen waar wel tuinhuisjes op staan (die officieel maximaal 25m<sup>2</sup> zijn) en waar meestal elektriciteit is. Tuinders hebben hier ook tuinen, maar lang niet altijd moestuinen. Ook zijn er tuinen ingericht met vijver, barbecueplaats en soms zelfs een jacuzzi. Op veel complexen staan rust en tuinieren centraal, al dan niet gecombineerd met sociale activiteiten in of om een gezamenlijk verenigingsgebouw. Er zijn ook volkstuincomplexen (zie ook hoofdstuk 3) die meer lijken op een recreatiepark dan op een volkstuinvereniging. In Rotterdam gaat het in 77% van de complexen om verblijfstuinen, 18% om nutstuinen en 5% om een combinatie. Een respondent: *'...Wanneer ik naar Nederland kijk, bestaat het overgrote deel van de volkstuincomplexen uit nutstuinen. Slechts een klein gedeelte bestaat uit verblijfstuinen met grote tuinhuisen. Ik denk wel dat we kunnen concluderen dat Rotterdam hierin een uitzondering is. In Rotterdam zie je namelijk ten opzichte van Nederland veel verblijfstuinen, waar illegaal is uitgebouwd en wordt gewoond. ...Wel heeft het voor een ver-*

*schuiving gezorgd waarvan ik mezelf wel eens afvraag of er nog wel sprake is van een volkstuin, of dat een vakantiepark meer op z'n plaats is.'*

Uit onderzoek is bekend dat groen in de buurt – zoals een volkstuincomplex of park – bijdraagt aan de sociale cohesie (Vreke, Salverda & Langers, 2010). In een brochure wordt ingegaan op het maatschappelijk belang van volkstuincomplexen. De auteurs van de brochure benoemen een ecologische, een sociale en een culturele functie. De ecologische laag is de basis en gaat over de milieu- en natuurkwaliteit. De sociale laag gaat om mensen, om functies en ontmoeting. De culturele laag gaat over persoonlijke ontwikkeling en het behoud van ons culturele erfgoed. In een duurzaam tuinpark zijn deze drie lagen in balans met elkaar (Van der Hoeven & Stobbelaar, 2006). Een bestuurslid: *'...Volkstuinen zijn namelijk belangrijk. Het is een oase van natuur in het stadsgebeuren. Daarnaast hebben volkstuinen ook een maatschappelijk belang. Zo hebben we bijvoorbeeld erg veel mensen van allochtone afkomst die lid zijn, en die leven allemaal vriendelijk en met respect met elkaar. Dit is toch wel een ander beeld dan dat in de Nederlandse maatschappij zichtbaar is, want die is aan het verharden. Hoe wij dat voor elkaar krijgen? Wij geven iedereen hun eigen verantwoordelijkheid in het grotere geheel.'*

### **Ontwikkelingen in die andere grote stad**

In een rapport over Amsterdamse volkstuincomplexen uit 2004 valt het volgende te lezen: 'De afgelopen 10 jaar is er al veel veranderd op de volkstuincomplexen: modernisering van de volkstuinen vindt al plaats. Het tuinieren en beheer worden steeds vaker op ecologische wijze gedaan, de groep gebruikers wordt diverser en de parken zijn veelal toegankelijk voor niet-tuinders. Het traditionele karakter is in een deel van de tuinparks getransformeerd en heeft een natuurlijker uitstraling gekregen' (Gemeente Amsterdam, 2004).

Volkstuinverenigingen kenmerken zich door de inzet van vrijwilligers. Zo bestaan de besturen uit vrijwilligers die ook een tuin hebben en daarnaast moeten tuinders op nagenoeg alle volkstuincomplexen ook een aantal uren vrijwilligerswerk verrichten in het belang van de vereniging.

## Een kijkje op een volkstuincomplex

In september 2020 heeft VTV Blijdorp een enquête gehouden onder haar leden. In totaal hebben 124 van de 170 leden (of partnerleden) de enquête ingevuld. Van deze 124 leden blijkt ruim 77 procent tussen de 41 en 70 jaar oud te zijn terwijl de overige leden jonger of ouder zijn. Het blijkt dat het ledenverloop binnen deze volkstuinvereniging niet groot is. Voor de 124 leden geldt namelijk dat slechts 10 procent 0 tot 2 jaar lid is van VTV Blijdorp. Voor de andere leden geldt dat 18 procent 3 tot 5 jaar lid is, 26 procent 6 tot 10 jaar, ruim 31 procent 11 tot 20 jaar en 13 procent meer dan 20 jaar. De redenen die de leden geven voor hun lidmaatschap hebben met name te maken met de ligging en de uitstraling van het volkstuincomplex (rust, groen, sfeer, de locatie en het onderhoud van het complex). Een beperkt aantal leden geeft ook het functioneren van het bestuur en de ledensamenstelling aan als reden: de sfeer en de heldere regels met betrekking tot onder andere de aankoop van een huisje en groene inbedding, goed bestuur en gemengde ledensamenstelling. Op de vraag hoe trots de leden zijn op het volkstuincomplex, de tuinen, de paden en de omgeving, geeft 82 procent een score tussen de 7 en 10. Inzoomend op hun eigen volkstuin en hoe blij ze daar mee zijn, geven alle respondenten een score tussen de 7 en 10 waarvan 52 procent een 10. Met betrekking tot de sociale cohesie op het volkstuincomplex geeft iets meer dan 50 procent van de leden aan regelmatig, vaak of altijd naar activiteiten te komen die georganiseerd worden door het bestuur. Daarnaast geeft bijna 70 procent aan vaak, elke keer, of dagelijks contact met andere leden te hebben wanneer hij of zij op het volkstuincomplex is. Voor wat betreft de investeringen in vrijwilligerswerk door de leden geeft ruim 52 procent aan hier maandelijks geen tijd aan te besteden (tuinbeurten en winkelbeurten niet meegerekend), terwijl bijna 30 procent aangeeft 0 tot 2 uur per maand te investeren in vrijwilligerswerk. De overige 18 procent besteedt maandelijks 3 uur of meer. Op de vraag of de leden naar de Algemene Leden Vergadering (ALV) gaan, geeft 16 procent aan nooit te gaan terwijl 28 procent altijd gaat. De overige 56 procent gaat soms en meestal wel. Tot slot hebben de leden ook vragen voorgelegd gekregen over het functioneren van het bestuur. Daarin is de tendens dat op de stellingen 'Ik weet wat het bestuur doet voor de vereniging', 'Het bestuur is goed aanspreekbaar', 'Het bestuur reageert adequaat op vragen', 'Het bestuur is goed georganiseerd', 'Het bestuur communiceert duidelijk' en 'Het bestuur komt op voor de belangen van leden' telkens ongeveer 10 procent van de leden het niet eens is, terwijl minimaal 50 procent van de leden het hier wel mee eens is. De overige leden zijn neutraal of hebben geen mening. Er zijn ook stellingen waar de resultaten



afwijken van deze tendens. Zo is bijna 20 procent van de leden van mening dat het bestuur niet weet wat er leeft onder de leden, vindt ruim 30 procent dat het bestuur vaker moet optreden tegen misstanden en vindt bijna 40 procent dat het bestuur niet minder streng moet zijn (VTV Blijdorp, 2020).

## 2.3 Ik wil een volkstuin

De ruim 5.000 Rotterdamse tuintjes zijn in eigendom van de gemeente en worden door het SVIN – via een contract – verhuurd aan de verenigingen. De verenigingen hebben leden en die leden c.q. tuinders mogen tegen een lidmaatschapsgeld van tussen de 500 en 900 euro per jaar gebruik maken van een tuin. Hier ligt een gebruikerscontract – met regels en afspraken – aan ten grondslag.

Als iemand een volkstuin wil gebruiken, moet hij of zij ingeschreven staan in de gemeente en zijn wens tot lidmaatschap kenbaar maken bij het bestuur van de vereniging. Van de huisjes die eventueel op een tuin staan, zijn de oorspronkelijke tuinder of de vereniging eigenaar en deze worden overgenomen. Bedragen voor huisjes die worden aangeboden, variëren van een paar duizend tot twintigduizend euro.

Verreweg alle volkstuinverenigingen hebben een mooie website met informatie over de vereniging. Op dit moment kennen volkstuinverenigingen, vooral de verblijfstuinen, wachtlijsten en die zijn de laatste jaren – zeker ook door de wens om tijdens COVID-19 buiten te zijn – langer geworden. Het gemeten aantal wachtlijstplaatsen is in 2021 bijna 1.500 terwijl er in 2016 ruim 200 wachtlijstplaatsen werden gemeten, zo lezen we in de Monitor Volkstuinen (Hoppesteijn, 2021). Dat de tuintjes gewild zijn, blijkt uit dit citaat van een bestuurslid: *‘...Ook wij krijgen telefoontjes van mensen die ons persoonlijk geld bieden als wij ze een tuin geven. Met zulke mensen praten wij niet verder. Maar als er besturen gevoelig voor zijn, dan is het hek zo van de dam’.*

## 2.4 Wie is waarvan?

In de gesprekken hebben we gemerkt dat het voor verenigingen maar ook voor andere professionals niet altijd duidelijk is wie waarvoor te benaderen is. Wanneer kan ik bij welke gemeentelijke dienst aankloppen en wanneer kan ik bij het SVIN en de Algemene Vereniging Van Volkstuinders Nederland (AVVN) aankloppen? Bij de AVVN – waarbij ongeveer de helft van de Rotterdamse verenigingen vrijwillig is aangesloten – kunnen besturen terecht voor belangenbe-

hartiging, verstrekken van advies en (juridische) bijstand en van informatie en voorlichting. Het AVVN maakt beleid en initieert projecten om de kwaliteit van de hobby verder te versterken.

Tot 2018 was de Rotterdamse Bond van Volkstuinders (RBVV) verantwoordelijk voor het innen van de huur van individuele tuinders via de verenigingen en het naleven van de huisregels. Het RBVV was ook belangenbehartiger. Door onderbezetting en een gebrek aan vrijwilligers ontstond er een handhavingsprobleem. Vanaf 2018 is het SVIN verantwoordelijk voor het beheer en onderhoud van de volkstuincomplexen in Rotterdam en het SVIN verhuurt de tuinen aan de verenigingen. De verantwoordelijkheid voor de naleving van de regels ligt vanaf dat moment in eerste aanleg bij de besturen van de verenigingen. Tuinders betalen voor het gebruik van de tuin lidmaatschapsgeld aan de vereniging. Er zijn algemene huisregels opgenomen voor het nakomen van huisregels. De toenmalige wethouder Simons zegt over deze overgang: *'...Het wordt er makkelijker op voor iedereen. De regels worden gelijkgetrokken en we gaan zorgen voor een betere handhaving van de regels'*. Hij doelt daarbij op het bestrijden van misbruik en misstanden op de volkstuincomplexen, zoals illegale en permanente bewoning, drugsoverlast en prostitutie. *'Criminele activiteiten komen sporadisch voor maar die moeten wel hard worden aangepakt want de goeden moeten niet lijden onder de kwaden.'* Ook wil de wethouder dat de volkstuinen voldoen aan strengere (brand)veiligheidseisen (Rijnmond, 11 maart 2018).

## 2.5 Overnachten en openbaar?

In 2017 ontstond er commotie en onrust over een dreigend verbod op overnachten in de huisjes op de tuinen. Dat is niet doorgezet en inmiddels wordt overnachten tussen 1 april en 1 oktober gedoogd. Daarbuiten is het dus niet toegestaan.

Over het openbare karakter van de volkstuinen zijn veel misstanden. Volkstuinen zijn tussen zonsopkomst en zonsondergang voor het publiek toegankelijk om er te wandelen en te genieten van de natuur (recreëren). De meeste complexen zijn voorzien van hekken en/of een slagboom en tijdens COVID-19 zijn de meeste tuinen voor het publiek gesloten geweest. Inmiddels – zo merken wij tijdens onze rondgang – waren de door ons bezochte complexen weer geopend voor het publiek.

We hebben meermaals tijdens het onderzoek gehoord dat handhavers van de gemeente niet op de complexen komen omdat het privéterrein zou zijn. Dit is dus een hardnekkig misverstand.

## 2.6 Volkstuincomplexen blijken een witte vlek in de registraties en bij professionals

Zoals aangegeven hebben we diverse organisaties benaderd met het verzoek om registratiegegevens voor de monitor. Dit zijn naast de politie Rotterdam-Rijnmond ook de gemeentelijke afdelingen zoals de Basisregistratie Personen (BRP), klachtenmeldpunt, gemeentelijke handhaving, leerplicht en het sociale domein geweest. Bij de benadering merkten we dat volkstuincomplexen bij de meeste professionals een witte vlek waren en ook realiseerden ze zich niet dat Rotterdam zoveel volkstuinen heeft.

Op de politie en de BRP na, kregen we overal nul op het rekest. Niet omdat men niet wilde leveren, maar omdat men geen informatie had. De BRP had wel een inschrijving op een enkel complex, maar kon deze informatie vanwege de privacyregels niet aanleveren. Pas vanaf tien inschrijvingen kon men wel leveren en dat was nergens het geval. Formeel woont er dus nagenoeg niemand op een volkstuincomplex, terwijl in gesprekken meermaals naar voren is gekomen dat er op verschillende complexen (semi-)permanent gewoond wordt.

## 2.7 Handhaving schiet tekort

Zoals aangegeven mag een huisje maximaal 25m<sup>2</sup> zijn. Op basis van gesprekken met respondenten en eigen waarneming op complexen weten we dat huisjes regelmatig zijn uitgebouwd en dus niet voldoen aan de eisen. Ook staan huisjes soms veel te dicht op elkaar. Deze zaken in combinatie met wonen en verwarmen, kan gevaarlijk zijn in relatie tot de brandveiligheid. Meermaals hoorden we dat er door Bouw- en Woningtoezicht de afgelopen decennia ook niet op gehandhaafd is en er ook hier sprake lijkt van een gedoogsituatie. Een respondent: ‘...In sommige gevallen zijn er veredelde tuinschuren, maar er zijn dus ook volkstuinen met hele paleizen erop. Dat betreft dan huizen van 60 tot 70 vierkante meter’.

Het misverstand bij de afdeling handhaving van de gemeente dat volkstuincomplexen niet voor publiek toegankelijk zijn, maakt dat bijzonder opsporingsambtenaren (BOA's) niet of slechts zeer incidenteel op de complexen komen. Dit tot ongenoegen van veel van de door ons gesproken respondenten. De politie – vooral de wijkagenten – zijn wel benaderbaar voor bestuursleden, maar dan is er veelal sprake van (ernstige) incidenten. Vanuit de politie hoorden we ook dat volkstuincomplexen niet direct topprioriteit genieten. Sommige wijkagenten worden overigens ook benaderd voor problemen en vraagstukken die niet tot hun takenpakket horen.

Diverse respondenten geven tot slot aan dat er door de gemeente Rotterdam al een aantal jaren gewerkt wordt aan een handhavingskader, maar tot nu toe blijft het bij deze boodschap en is er van een kader – met duidelijke afspraken en richtlijnen – nog geen sprake.

### **Hennepvondst op volkstuincomplex**

De politie heeft op een volkstuin in Rotterdam een flinke hoeveelheid hennep en hennepplanten aangetroffen. De politie stuitte op 20 à 30 wietplanten. Ook werden er stekjes en losse hennep gevonden in twee verschillende tuinhuisjes. In één van de huisjes werden 900 wietstekjes aangetroffen. De verdachte, een 49-jarige vrouw, is aangehouden.

## **2.8 Gelegenheidsstructuur**

Dat verschillende volkstuinverenigingen te maken hebben met leefbaarheids- en/of veiligheidsvraagstukken is geen bijzonder feit. Criminologisch gezien is het namelijk zo dat de volkstuincomplexen en volkstuinverenigingen een gelegenheidsstructuur bieden voor criminaliteit. Dit komt onder andere door de (rustige en afgeschermd) ligging, de kwetsbaarheid van sommige besturen en doordat er in de laatste decennia in geringe mate sprake was van toezicht en handhaving. Een dergelijke gelegenheidsstructuur is ideaal voor mensen die iets te verbergen hebben, kwetsbaar zijn, niet gevonden willen worden of die strafbare feiten willen plegen. Hiermee is er een parallel met de situatie op recreatieparken in ons land (Bremmers, Ferwerda & Van den Hazel, 2015).

Een opvallend laatste punt – en dit sluit aan bij het fenomeen gelegenheidsstructuur – zijn de parkeerplaatsen, zeker als deze buiten de ‘poort’ van het volkstuincomplex liggen. Op dergelijke parkeerplaatsen – vaak aan een doodlopende weg of verscholen gelegen – is het makkelijk om anoniem te zijn en dit leidt zeker ‘s avonds tot overlastsituaties en activiteiten die het daglicht niet kunnen verdragen. Te denken valt aan druggebruik en -handel en prostitutie. Een bestuurslid: *‘...Het is een parkeerterrein dat wordt gebruikt door tuinders en niet-tuinders. Het is ook een van de weinige parkeerplaatsen waar je niet betaald hoeft te parkeren. Hier worden ballonnetjes opgepompt en gebruikt. Verder zijn er illegale praktijken die neigen naar wat er gebeurt in het Red Light District’.*

Toezicht en handhaving is hier op zijn plaats omdat dit type gedragingen niet alleen strafbaar is, maar ook een negatieve uitstraling heeft op de volkstuinverenigingen en voor onveiligheidsgevoelens kan zorgen bij de tuinders.

# 3

## De monitor leefbaarheid en veiligheid

### 3.1 Achtergronden bij de monitor

Met de monitor leefbaarheid en veiligheid volkstuinen Rotterdam is getracht een beeld te schetsen van de situatie op de volkstuinen in de gemeente Rotterdam: een nulmeting. Er is een indeling gemaakt van groene, oranje en rode volkstuinverenigingen. De indeling in groen, oranje en rood is gebaseerd op een kwantitatieve en kwalitatieve beoordeling.

In het vorige hoofdstuk is aangegeven dat er met betrekking tot leefbaarheids- en veiligheidsvraagstukken weinig informatie in registratiesystemen over volkstuinencomplexen beschikbaar is. Gelukkig konden we wel gebruik maken van een voor dit thema zeer belangrijke bron, te weten de informatie uit de Basisvoorziening Handhaving (BVH) van de politie. De kwantitatieve beoordeling is derhalve tot stand gekomen op basis van registraties van de politie. Er is gekeken naar de aantallen incidenten (gebeurtenissen, overtredingen en misdrijven) die in de afgelopen drie jaar (2018, 2019 en 2020) hebben plaatsgevonden op (het adres van) volkstuincomplexen. Hierbij is naast het aantal incidenten ook rekening gehouden met de ernst van het incident. Een vernieling wordt daarbij anders (lichter) gewogen dan een ernstige geweldpleging. Anders gezegd kan een volkstuin met een paar 'zware' incidenten een slechtere beoordeling hebben dan een volkstuin met meerdere 'lichte' incidenten. Incidenten zijn in drie categorieën ingedeeld: zware, middelzware en lichte incidenten. Hierbij wordt bij de weging het aantal zware incidenten met drie vermenigvuldigd, het aantal middelzware incidenten met twee en het aantal lichte incidenten met één (bijlage 3).

Naast het aantal en de ernst van de incidenten is ook rekening gehouden met de omvang van het volkstuincomplex. Dit omdat tien incidenten op een heel groot complex anders gewaardeerd moeten worden dan tien incidenten op een heel klein complex. Er is gekeken naar het aantal gewogen incidenten per 1.000m<sup>2</sup> en het aantal gewogen incidenten naar het aantal tuinen op een complex.

De kleurenindeling (groen, oranje en rood) wordt bepaald door te kijken naar het gemiddelde en de standaardafwijking. De kwantitatieve beoordeling is 'goed' (groen) als een volkstuin beneden het gemiddeld aantal gewogen incidenten scoort. Volkstuinen die meer dan één standaardafwijking van het gemiddelde afwijken, hebben een 'slechte' (rood) kwantitatieve beoordeling. De volkstuinen die hiertussen liggen, krijgen een 'matige' (oranje) kwantitatieve beoordeling.

De kwalitatieve beoordeling is gebaseerd op twintig interviews met professionals met operationele kennis van de volkstuincomplexen. Telkens is een kwalitatieve beoordeling gemaakt van complexen waarbij ook ingegaan is op de motivering van het oordeel. Dit levert per complex een kwalitatief oordeel op in goed (groen), matig (oranje) en slecht (rood).

De gesprekken met twaalf bestuursleden en de *mystery guest* bezoeken zijn niet gebruikt voor het kwalitatieve oordeel van volkstuinverenigingen maar zoals we in het volgende hoofdstuk zullen zien onderstrepen en illustreren deze onderzoeksactiviteiten de kleurindeling wel. Deze activiteiten stonden verder in het teken van de aanpak.

Het uiteindelijke eindoordeel is het gemiddelde van de kwalitatieve en kwantitatieve beoordeling. Meestal kwamen het kwalitatieve en kwantitatieve oordeel overeen en levert twee keer dezelfde kleur die beoordeling op. Was dit niet het geval, dan hanteerden we oranje en groen is groen, oranje en rood is rood en groen en rood is oranje. Deze methodiek is afgeleid van de methodiek die gebruikt wordt voor een monitor die Bureau Beke ontwikkeld heeft voor 500 recreatieparken op de Veluwe.

## 3.2 De monitor in beeld

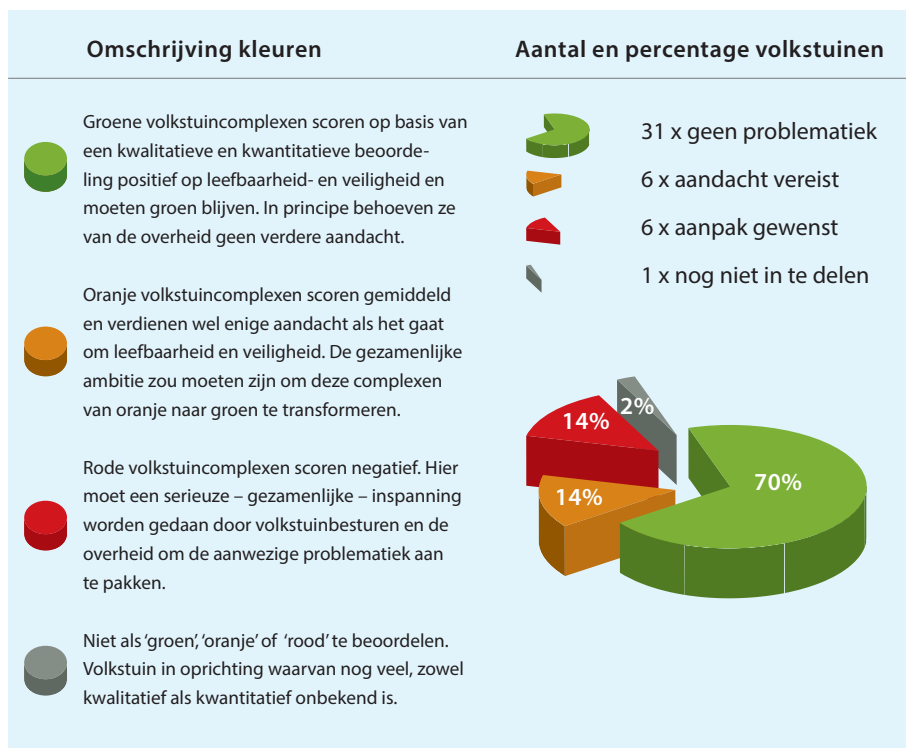
Zoals aangegeven rapporteren we niet op het niveau van individuele volkstuincomplexen, maar op een geaggregeerd niveau. Het gaat immers niet om *blaming* maar om een overzicht van c.q. inzicht in de stand van zaken als het gaat om leefbaarheid en veiligheid op volkstuincomplexen. Dit beeld kan als basis fungeren voor een aanpak. In figuur 2 (pagina 32) is de monitor weergegeven.

In de figuur is te zien dat het op zeker 70 procent en wellicht 72 procent (inclusief het grijze complex) van de volkstuincomplexen positief gesteld is met de leefbaarheid en veiligheid. Ruim een kwart (28%) van de complexen vraagt om een of andere reden om aandacht of aanpak zoals in de monitor is te zien. In hoofdstuk 4 gaan we nader in op de contouren van een aanpak.

Omdat Rotterdam – volgens onze informatie – de eerste gemeente in ons land is die een dergelijke monitor heeft ontwikkeld, is het niet mogelijk om te

benchmarken om te zien hoe Rotterdamse volkstuincomplexen zich verhouden tot andere complexen in het land.

Figuur 2 – Monitor volkstuincomplexen Rotterdam



In de rest van dit hoofdstuk wordt de monitor verdiept c.q. wordt er meer context gegeven. Dit doen we door de politiecijfers te beschrijven (3.3), de hoofdlijnen uit de interviews weer te geven (3.4) en het verslag van de *mystery guest* bezoeken te presenteren (3.5).

### 3.3 Incidenten op volkstuincomplexen

In deze paragraaf gaan we nader in op de incidenten die door de politie zijn geregistreerd. Eerst geven we een totaalbeeld om vervolgens in te zoomen op de rode, oranje en groene volkstuinverenigingen.



## *Totaalbeeld incidenten Rotterdamse volkstuinten*

Om een beeld te krijgen van de incidenten die zich op de 44 Rotterdamse volkstuincomplexen afspeelden, zijn politieregistraties opgevraagd. Het gaat om registraties die in de periode 2018 tot en met 2020 plaatsvonden op de adressen van de volkstuincomplexen. Dit resulteert in 727 registraties van incidenten door de politie. Voor zes volkstuincomplexen geldt dat er geen incidenten zijn geregistreerd door de politie. Het valt op dat het om vier nutstuinen en twee verblijftuinen gaat.

### **Aantal tuintjes en oppervlakte**

De 44 volkstuincomplexen in ons onderzoek tellen in totaal 5.109 tuintjes. Dit zijn gemiddeld 116 tuintjes per complex. De totale oppervlakte die deze volkstuinten in beslag nemen is 138,9 hectare. Dit komt neer op ongeveer 278 voetbalvelden aan volkstuinten in Rotterdam. De gemiddelde grootte van een volkstuincomplex is 31.566 vierkante meter. Het gemiddelde tuintje op een Rotterdams volkstuincomplex is 272 vierkante meter groot.

In 2018 is het aantal registraties 243, in 2019 is er een toename tot 268 registraties en in 2020 is het aantal registraties 216. In ruim de helft van de gevallen (59%) werd er aangifte gedaan van het incident of misdrijf. Er waren 75 registraties (10%) waarin één of meerdere verdachten bekend zijn. In negentig procent van de gevallen is er dus geen verdachte geregistreerd.

Volgens de politieregistraties gaat het voornamelijk om vermogensmisdrijven (zie tabel 3.1) zoals gekwalificeerde diefstal in of uit een box/garage/schuur (n=80), eenvoudige diefstal (n=61) en diefstal uit of vanaf personenauto (n=59). Bijna een kwart van de registraties (24%) heeft te maken met vernielingen en misdrijven tegen de openbare orde. Hierbij gaat het volgens de politieregistraties vooral om vernieling van overige objecten (n=65), overlastmeldingen van jeugd (n=19) en geluidshinder (n=17). Gewelddsmisdrijven zoals ruzie/twist (n=25), bedreiging (n=12) en eenvoudige mishandeling (n=11) komen in bijna een tiende van de registraties voor. Seksuele misdrijven, verkeersincidenten, drugsmisdrijven en wapenmisdrijven komen minder vaak voor. Zeventien procent van de registraties is getypeerd als een overig incident. Dit zijn bijvoorbeeld afgehandelde meldingen (n=59), ongevallen waarbij er sprake is van een onwel persoon (n=10) of als de politie een verdachte situatie (n=21) registreert.

Tabel 3.1 – Incidentcategorieën Rotterdamse volkstuinen in aantallen en percentages (n=727)

Incidentcategorieën	n	%
Vermogensmisdrijven	326	45%
Vernielingen en misdrijven openbare orde	174	24%
Geweldsmisdrijven	55	8%
Seksuele misdrijven	3	0%
Verkeersmisdrijven	33	5%
Drugsmisdrijven	8	1%
Wapenmisdrijven	2	0%
Overige	126	17%
<b>Totaal incidenten</b>	<b>727</b>	<b>100%</b>

### *Rode volkstuinverenigingen*

Zes volkstuinverenigingen zijn als ‘rood’ beoordeeld en vragen om een aanpak. Gemiddeld zijn er in de periode van 2018 tot en met 2020 bijna 41 incidenten geregistreerd per ‘rode’ volkstuinvereniging. Ruim twee derde van de politieregistraties (39%) betreffen vermogensmisdrijven. Eenvoudige diefstal (n=21), gekwalificeerde diefstal in of uit een box/garage/schuur (n=15) en diefstal uit of vanaf een auto (n=13) komen het meest voor. Ongeveer een vijfde van de registraties (21%) is gecategoriseerd als vernielingen en misdrijven tegen de openbare orde. Het gaat dan voornamelijk om vernielingen van overige objecten (n=28). Tijdens de onderzoeksperiode vonden er gemiddeld vier geweldsmisdrijven plaats op een rode volkstuin. Onder geweldsmisdrijven worden onder andere eenvoudige mishandeling (n=9), ruzie/twist (n=7) of bedreiging (n=4) verstaan.

De complexen van de rode volkstuinverenigingen nemen in totaal 25,4 hectare in beslag, per volkstuin is dit gemiddeld 42.384 vierkante meter. De zes complexen zijn goed voor 923 tuinen, gemiddeld 154 per volkstuin. Een tuin op betreffende volkstuinen is gemiddeld 276 vierkante meter. Per 1.000m<sup>2</sup> worden er op rode volkstuinverenigingen gemiddeld 0,97 incidenten in de periode 2018 tot en met 2020 geregistreerd.

Tabel 3.2 – Incidentcategorieën rode verenigingen in aantallen, percentages en gemiddeld

Incidentcategorieën	n	%	Gemiddeld per complex
Vermogensmisdrijven	94	39%	15,7
Vernielingen en misdrijven openbare orde	51	21%	8,5
Geweldsmisdrijven	25	10%	4,2
Seksuele misdrijven	1	0%	0,2
Verkeersmisdrijven	16	7%	2,7
Drugsmisdrijven	5	2%	0,8
Wapenmisdrijven	2	1%	0,3
Overige	50	20%	8,3
<b>Totaal</b>	<b>244</b>	<b>100%</b>	<b>40,7</b>

### Oranje volkstuinverenigingen

Op de zes oranje volkstuinverenigingen zijn er een of meerdere indicaties die zorgen baren. Net zoals bij de rode volkstuinverenigingen gaat het ook hier vooral om vermogensmisdrijven. Zestig procent van de politieregistraties kan als vermogensmisdrijf worden gezien. Een groot deel van deze vermogensmisdrijven blijkt te gaan om gekwalificeerde diefstal in of uit een box/garage/schuur (n=35). Andere vormen van vermogenscriminaliteit die hier worden geregistreerd zijn eenvoudige diefstal (n=11), diefstal uit of vanaf een personenauto (n=8) en gekwalificeerde diefstal in of uit een woning (n=6). Vernieling van overige objecten (n=12) en overlast in verband met alcohol of drugs (n=3) zijn de voornaamste incidenten die onder de categorie vernielingen en misdrijven tegen de openbare orde vallen. In de onderzoeksperiode krijgen de oranje verenigingen gemiddeld 1,3 keer te maken met een geweldsmisdrijf. In zes van de acht gevallen gaat het om een ruzie/twist. De categorie overige incidenten zijn politieregistraties van onder andere afgehandelde meldingen (n=5) en verdachte situaties (n=3).

Tabel 3.3 – Incidentcategorieën oranje verenigingen in aantallen, percentages en gemiddeld

Incidentcategorieën	n	%	Gemiddeld per complex
Vermogensmisdrijven	75	60%	12,5
Vernielingen en misdrijven openbare orde	20	16%	3,3
Geweldsmisdrijven	8	6%	1,3

Incidentcategorieën	n	%	Gemiddeld per complex
Seksuele misdrijven	1	1%	0,2
Verkeersmisdrijven	4	3%	0,7
Drugsmisdrijven	2	2%	0,3
Wapenmisdrijven	0	0%	0,0
Overige	15	12%	2,5
<b>Totaal</b>	<b>125</b>	<b>100%</b>	<b>20,8</b>

De totale oppervlakte van de complexen van oranje volkstuinverenigingen is 16,4 hectare. De zes oranje volkstuinen hebben hiermee een gemiddelde oppervlakte van 27.254 vierkante meter. Het gemiddeld aantal tuinen op de oranje volkstuinen is 98, waarmee de gemiddelde grootte per tuin 279 vierkante meter is. Per 1.000m<sup>2</sup> worden er op oranje volkstuinverenigingen gemiddeld 0,76 incidenten in de periode 2018 tot en met 2020 geregistreerd.

### *Groene volkstuinverenigingen*

Er zijn 31 volkstuinverenigingen 'groen'. Op deze complexen zijn er niet of nauwelijks problemen. Gedurende de onderzoeksperiode vinden er gemiddeld elf incidenten plaats per volkstuinvereniging. Ongeveer de helft van deze incidenten betreffen vermogensmisdrijven (48%). Ook hier gaat het vooral om eenvoudige diefstal, gekwalificeerde diefstal in of uit een box/garage/schuur en diefstal uit of vanaf een auto. Vernielingen van objecten (n=25), vernielingen van/aan auto (n=11) en geluidshinder (n=11) zijn de voornaamste vormen van vernielingen en misdrijven tegen de openbare orde. Gemiddeld komt deze categorie tweeënhalf keer per volkstuin voor (in de periode van 2018 tot en met 2020). Andere misdrijfcategorieën komen niet of nauwelijks voor op groene volkstuinen.

De complexen van de 31 groene volkstuinverenigingen zijn ongeveer 186 voetbalvelden groot, een gemiddelde van 29.910 vierkante meter per complex. Hierop begeven zich 3.540 tuinen, wat neerkomt op 114 tuinen per volkstuin. Een tuin op betreffende volkstuinen is gemiddeld 262 vierkante meter. Per 1.000m<sup>2</sup> worden er op groene volkstuinverenigingen gemiddeld 0,35 incidenten in de periode 2018 tot en met 2020 geregistreerd.

Tabel 3.4 – Incidentcategorieën groene verenigingen in aantallen, percentages en gemiddeld

Incidentcategorieën	n	%	Gemiddeld per complex
Vermogensmisdrijven	157	48%	5,1
Vernielingen en misdrijven openbare orde	78	24%	2,5
Geweldsmisdrijven	20	6%	0,7
Seksuele misdrijven	1	0%	0,0
Verkeersmisdrijven	12	4%	0,4
Drugsmisdrijven	1	0%	0,0
Wapenmisdrijven	0	0%	0,0
Overige	58	18%	1,9
<b>Totaal</b>	<b>327</b>	<b>100%</b>	<b>10,6</b>

### Resumé

In de periode van 2018 tot en met 2020 worden er 727 incidenten geregistreerd op de complexen van de volkstuinverenigingen in Rotterdam. Rode volkstuinverenigingen hebben gemiddeld ongeveer het dubbele aantal incidenten ten opzichte van oranje volkstuinverenigingen, en bijna vier keer zoveel als groene volkstuinverenigingen

De aflopende volgorde van de misdrijfcategorieën is voor rode, oranje en groene volkstuinverenigingen nagenoeg hetzelfde: 1) vermogensmisdrijven, 2) vernielingen en misdrijven tegen de openbare orde, 3) overige incidenten, 4) geweldsmisdrijven en 5) verkeersmisdrijven. Registratie van drugs-, wapen- en seksuele misdrijven komen veel minder voor.

Tabel 3.5 – Incidentcategorieën verenigingen in gemiddelden

Incidentcategorieën	Rood	Oranje	Groen
Vermogensmisdrijven	15,7	12,5	5,1
Vernielingen en misdrijven openbare orde	8,5	3,3	2,5
Geweldsmisdrijven	4,2	1,3	0,6
Seksuele misdrijven	0,2	0,2	0,0
Verkeersmisdrijven	2,7	0,7	0,4
Drugsmisdrijven	0,8	0,3	0,0

Incidentcategorieën	Rood	Oranje	Groen
Wapenmisdrijven	0,3	0,0	0,0
Overige	8,3	2,5	1,9
<b>Totaal</b>	<b>40,7</b>	<b>20,8</b>	<b>10,5</b>

Wat betreft de oppervlakte van de volkstuincomplexen blijkt dat de rode volkstuinverenigingen iets groter zijn qua oppervlakte en aantal tuinen dan de andere volkstuinverenigingen. Voor de oranje en groene volkstuinverenigingen zijn er niet of nauwelijks verschillen wat grootte betreft. De gemiddelde oppervlakte per tuin is voor alle drie de kleuren ongeveer hetzelfde (ongeveer 270 vierkante meter).

Ook als de aantal incidenten in de periode 2018 tot en met 2020 gerelateerd worden aan de oppervlakte van de volkstuinverenigingen scoren de rode tuinen – met 0,97 incidenten per 1.000m<sup>2</sup> – hoger dan de oranje (0,76) en de groene verenigingen (0,35).

Bij deze cijfers past ook enige reflectie. Politiecijfers zijn productiecijfers en worden bepaald door de meldings- en aangiftebereidheid van de burger en de activiteiten (toezicht, handhaving en opsporing) van de politie zelf. Ook van belang om te noemen, is dat burgers vooral aangifte of melding bij de politie doen als ze slachtoffer worden. Denk aan een vernieling of inbraak. Voor de slachtofferloze delicten zoals de productie van drugs of wapenbezit ligt dit anders. Daar worden door burgers veel minder meldingen of aangiften over gedaan.

Politiecijfers zijn dan ook minder geschikt om iets te zeggen over de werkelijke aantallen incidenten op volkstuincomplexen, want die aantallen liggen in werkelijkheid hoger. Er is met andere woorden sprake van een *dark number* en dat zou voor volkstuincomplexen – gezien haar kenmerken, anonieme ligging en geringe mate van toezicht door handhaving en politie – zeker het geval zijn. De cijfers geven evenwel een goed beeld van ontwikkelingen over de jaren en de aard van de incidenten. Het *dark number* is dan ook de reden dat we naast kwantitatieve gegevens ook naar een kwalitatieve informatiebron in deze monitor hebben gezocht.

### Benchmark met vakantieparken

Om de problematiek op het gebied van leefbaarheid en veiligheid op de 44 volkstuincomplexen toch enigszins te kunnen duiden, maken we een vergelijking met 501 vakantieparken op de Veluwe. Dit kunnen we doen omdat incidenten daar op exact dezelfde manier worden gewogen en gerelateerd aan oppervlakte. Uit die vergelijking blijkt dat er per 1.000m<sup>2</sup> op vakantieparken op de Veluwe iets meer gewogen incidenten per 1.000m<sup>2</sup> per jaar (0,32) voorkomen dan op de volkstuincomplexen in Rotterdam (0,24).

## 3.4 De hoofdlijnen uit de interviews

In deze paragraaf typeren we de drie typen volkstuinverenigingen op basis van de interviews. We schetsen eerst de bevindingen over de rode volkstuinverenigingen om daarna in te gaan op de groene volkstuinverenigingen. De oranje volkstuinverenigingen nemen echt een middenpositie in en zullen we niet apart beschrijven.

### *Rode volkstuinverenigingen*

- Respondenten geven aan dat het bestuur op deze tuinverenigingen regelmatig geen representatieve afspiegeling is van de leden en verder dat het bestuur niet in staat is – of niet durft – te handhaven als er sprake is van regelovertreding. Dergelijke besturen krijgen van sommige respondenten de kwalificatie ‘onbekwaam’ of ‘zeer zwak’. Ook zijn er regelmatig wisselingen in het bestuur, waarbij we opmerken dat het gaat om vrijwilligers die er niet altijd op zitten te wachten om tuinders die zich consequent niet aan de huisregels houden steeds maar aan te spreken. Respondenten geven aan dat als partijen proberen om op te treden er soms ook tegengas gegeven wordt. Er is sprake van onheuse bejegeningen en bedreigingen, en het komt ook voor dat banden van voertuigen worden lek geprikt en voertuigen worden beschadigd. Aan de andere kant zijn er besturen met veel macht en worden ALV’s misbruikt om ideeën door te drukken van enkele bestuursleden, of personen uit hun eigen circuit als tuinder toe te laten die eigenlijk helemaal niet aan de beurt zijn of geschikt zijn. Meerdere respondenten spreken over verschillende kampen en een angstcultuur op sommige complexen. Een respondent: *‘...Wat we horen is dat er veel intimidatie en angst is, met als gevolg dat het stimuleren om aangifte te doen niet heel veel*

- effect heeft*. Er bereikten ons ook geluiden van valsheid in geschrifte en een greep uit de verenigingskas door een bestuurslid.
- Vooral voor de complexen van rode volkstuinverenigingen geldt dat door respondenten wordt gesproken over veel te grote opstallen (soms wel tot 60m<sup>2</sup>). Waarschijnlijk heeft dit te maken met het feit dat het bestuur hier niet strak genoeg op toeziet of durft toe te zien. Sommige opstallen zijn slecht onderhouden, er is sprake van veel zwerfvuil en in een aantal gevallen wordt er gesproken over een stadscamping.
  - Diverse respondenten geven overigens aan dat het niet zo is dat rode volkstuinverenigingen in z'n geheel niet deugen. Meestal gaat het om een aantal tuintjes, straatjes of tuinders. Een respondent: *'...Het is niet zo dat er echt verloederde parken zijn. Op de algemene delen van de parken die gemeenschappelijk worden gebruikt, wordt het onderhoud door het SVIN gedaan. Er zijn uiteraard wel tuinen die door de tuinders niet goed onderhouden worden. De tuin naast de verloederde tuin kan bij wijze van heel erg mooi zijn'*.
  - De politie komt wel eens op de complexen van rode volkstuinverenigingen. Dat kan te maken hebben met overlast (feesten en vechtpartijen) en opslag van gestolen goederen, maar ook met inbraak, diefstal, bedreigingen, onderlinge ruzies en conflicten, brandstichtingen en (kwetsbare) personen die illegaal overnachten. Agenten geven aan dat ze het vermoeden hebben dat er in sommige huisjes dingen gebeuren die het daglicht niet kunnen verdragen en raken aan ondermijnende criminaliteit zoals prostitutie en de opslag of productie van drugs. Andere respondenten spreken van problematiek die niet direct zichtbaar is en moeilijk te duiden is. Een andere respondent is concreter: *'...Zo zijn er huisjes waarin drugslabs zitten. Ook verneem ik prostitutie met vrouwen uit Oostbloklanden, buitenslapers: meestal Oost-Europese arbeidsmigranten die geen dak boven hun hoofd hebben en inbreken om in een huisje te kunnen slapen en illegale verhuur'*. Een wijkagent: *'...Mooi dat hier een onderzoek naar wordt gedaan en een uitgelezen kans om het op de agenda te zetten en er iets aan te doen'*.
  - Een respondent die iets kan zeggen over het landelijk beeld geeft aan dat de veiligheidsproblematiek op sommige complexen hardnekkiger is dan in de rest van het land: *'...In Rotterdam komt door de grote aantallen verblijfstuinen meer criminaliteit voor. Dit betekent niet dat er in de rest van Nederland niets gebeurt. Zo was er ooit in (...) iets gaande met geladen revolvers, was er in (...) sprake van illegale prostitutie en horen we*



wel eens iets over drugslaboratoria. Wat we verder tegenkomen, heeft meer te maken met het sociaal domein. Rotterdam overstijgt in die zin hetgeen er in de rest van het land gebeurt. Als landelijke organisatie zien we dus in heel Nederland af en toe problematiek, maar in Rotterdam is er op sommige complexen vrijwel permanent iets aan de hand. Op sommige Rotterdamse volkstuincomplexen heerst ook angst, want er zitten op een aantal volkstuincomplexen echt linke types’.

- Op diverse complexen is ook sprake van leefbaarheidsvraagstukken. Een respondent van de gemeente over (winter)overnachtingen en leefbaarheidsvraagstukken: ‘...Wanneer jullie morgen – begin maart – in het donker een tuin bezoeken, zullen op veel complexen bewoners worden aangetroffen. Ik denk dat hiervan sprake is op heel veel verblijfstuinen. Dit komt mede doordat het voor sommige bewoners ook een soort last resort is. Daarnaast wordt op heel veel verblijfstuinen denk ik wel te groot gebouwd, of zijn de huisjes kwalitatief niet goed gebouwd of staan ze te dicht bij elkaar. Al met al zijn er dus wel leefbaarheidsvraagstukken. Ik heb ook wel zorgen over de brandveiligheid in de huisjes. Wanneer er brand uitbreekt, en bewoners komen te overlijden, wordt de gemeente daar op aangekeken, want dan hebben wij niet goed gehandhaafd. Een gaskachel mag immers niet.’
- De overgang van de rode naar de groene volkstuinverenigingen markeert zich vooral door leefbaarheidsvraagstukken op de oranje volkstuinverenigingen. Te denken valt aan permanent wonen en klachten uit de omgeving over bijvoorbeeld afvalverbranding of geluidsoverlast. Ook zien we hier wel eens – in tegenstelling tot de groene volkstuinverenigingen – dat culturen tegenover elkaar staan. Het ‘witte bestuur’ komt dan in conflict met allochtone tuinders die de regels in hun ogen niet altijd naleven.

### *Groene volkstuinverenigingen*

- Kenmerkend is het gegeven dat deze volkstuinverenigingen vaak een groen dorp in de wijk zijn. Het ‘dorp’ heeft een gemêleerde bevolking als het gaat om leeftijd en etnische achtergrond. Er zijn tuinders die al 55 jaar lid zijn en daarnaast zijn er jonge gezinnen met kinderen. Iedereen ‘leeft’ gemoedelijk samen. Tuinieren staat voorop en daarnaast is de wachtlijst erg lang en het verloop gering. De redenen die er toe bijdragen dat er tuintjes vrij komen, zijn overlijdens, het kopen van een huis met een tuin of verhuizingen naar buiten de stad. Een bestuurslid: ‘...Bij ons huisvesten zich negentien verschillende culturen.

*Desondanks is de onderlinge samenwerking fenomenaal bij ons. We zijn een afspiegeling van de omliggende wijken, zoals Spangen, Blijdorp en Nieuwe Westen. We zijn een vreselijk gezellige vereniging. We doen het ook echt met z'n allen. Het is ook geen Center Parcs, maar een echte volkstuinvereniging. De jonge gezinnen hechten daar ook waarde aan merken wij.'*

- Sommige groene volkstuinverenigingen onderscheiden zich door de afwezigheid van vaste elektriciteit. Het is een bewuste keuze van tuinders om zich te blijven concentreren op het groen. Soms zijn er overigens wel zonnepanelen.
- De verenigingsbesturen van de groene volkstuinverenigingen zijn stabiel en dan van bijvoorbeeld de rode volkstuinverenigingen. Ook genieten de bestuursleden meer draagvlak bij de tuinders en worden beslissingen op het complex via de ALV democratisch genomen. Het beleid en de aanpak zijn transparant.
- Op de groene volkstuinverenigingen – zo blijkt uit onze gesprekken – is er veel aandacht voor de selectie van nieuwe tuinders en het uitleggen van de regels op het complex. Deze zaken staan niet alleen op de website van de vereniging maar worden ook persoonlijk door bestuursleden aan de nieuwe huurders uitgelegd.
- Opvallend op de groene volkstuinverenigingen is dat er niet alleen regels zijn, maar dat deze ook door de verenigingsbestuursleden en de leden gehandhaafd worden. Men heeft erg veel oog voor kwaliteit en houdt zich bijvoorbeeld ook netjes aan de regels van Bouw- en Woningtoezicht als het gaat om het bouwen van huisjes. Wanneer er bouwplannen zijn, worden deze getoetst door het verenigingsbestuur aan de hand van het formulier van het SVIN. Als dit in orde is, kan de tuinder een vergunning bij de gemeente aanvragen en de bouwplannen uitvoeren. Een bestuurslid: *'...Ik denk dat wij het als volkstuinvereniging zo goed doen, omdat we een bestuur zijn dat duidelijk communiceert en z'n best doet om de tuinders te betrekken bij alle activiteiten die georganiseerd worden. Daardoor creëer je draagvlak en valt het complex beter te besturen en organiseren. Dat is naar mijns inziens een belangrijke factor in de leefbaarheid en veiligheid op het complex. Als er al iets bij ons gebeurt, is dat binnen no time bij ons bekend en gaan we het oplossen. We laten niets lopen. We zitten er niet bovenop, maar we houden alles wel in de gaten. Helder communiceren over wat wel en niet kan, is daarbij belangrijk.'*

- Op de groene volkstuinten kent men elkaar, is er gezonde sociale controle en is men alert op vreemden op het complex. We hoorden van volkstuinverenigingen waar men – analoog aan de buurtapp in woonwijken – ook een appgroep heeft om zaken met elkaar te delen waaronder op het gebied van veiligheid en leefbaarheid.
- Natuurlijk zijn er ook wel eens winterovernachtingen en ‘slapers’ op de complexen van groene volkstuinverenigingen. Ook worden deze tuinen – door hun anonieme ligging – wel eens getroffen door vernielingen en diefstallen van buitenaf. Wat veel minder tot niet voorkomt, zijn criminaliteit en overlast gepleegd door de tuinders zelf en ook is het aantal onderlinge conflicten nagenoeg te verwaarlozen. Als deze er al zijn, worden ze – soms door tussenkomst van derden – goed opgelost.

### 3.5 Als mystery guest op bezoek

Op basis van de resultaten uit de monitor hebben twee onderzoekers op een mooie zonnige dag in juni 2021 twee rode volkstuinverenigingen, twee oranje volkstuinverenigingen en drie groene volkstuinverenigingen bezocht als mystery guests. De onderzoekers hebben geobserveerd en waar mogelijk gesproken met aanwezigen, met als doel om de bevindingen uit de monitor te toetsen en een nadere duiding te geven aan de indeling naar rode, oranje of groene volkstuinverenigingen. In het vervolg zal voor iedere volkstuinvereniging een korte beschrijving worden gegeven wat ter plaatse opviel.

#### *Rode volkstuinvereniging 1*

Het complex van de eerste rode volkstuinvereniging is gelegen in een park in de gemeente Rotterdam. Dit bemoeilijkt het vinden van de hoofdingang, mede omdat het complex niet duidelijk met borden staat aangegeven. In de zoektocht naar de hoofdingang hebben de onderzoekers een rondje om het volkstuincomplex gelopen. Hoewel aan de randen van het volkstuincomplex meerdere toegangspoorten zitten, is het niet mogelijk gebleken om hierdoor naar binnen te gaan. Ze zitten immers allemaal dicht. Tevens hebben alle hekken antiklimstrips. Dit maakt dat het vanaf de buitenkant een ontoegankelijke volkstuinvereniging is. Uiteindelijk vinden de onderzoekers een toegangspoort die open is. Hetgeen opvalt, is dat de populatie vooral bestaat uit vrouwen met een niet-Nederlandse afkomst. Verder wordt er op sommige tuintjes getuinierd, maar er zijn ook tuintjes die verwaarloosd zijn. Hetzelfde geldt voor de huisjes op het volkstuincomplex. Sommigen zijn netjes onderhouden en het andere deel is verwaarloosd. Een

andere waarneming is dat er enkele verwaarloosde huisjes zijn die eigen camera-bewaking hebben geplaatst of in hun tuin het bord 'Verboden toegang voor onbevoegden. Art. 461 Wetb. v. Strafr.' hebben staan. Aan het einde van de observatie lopen de onderzoekers tegen de hoofdingang aan. Achter een toegangspoort die open is, ligt de parkeerplaats. Daar staan veel auto's en alle auto's hebben een Nederlands kenteken.

### *Rode volkstuinvereniging 2*

Voor de toegangspoort van dit volkstuincomplex liggen tuinbenodigdheden. Deze zijn te koop. De toegangspoort is dicht voor auto's, maar te voet is het volkstuincomplex te betreden. Eenmaal binnen staat er een informatiebord. Het bestuur van deze volkstuinvereniging heeft een boodschap neergehangen op dit informatiebord. Uit de informatie in deze boodschap concluderen de onderzoekers dat er indicaties zijn dat de tuinhuisjes onderhands worden verkocht. Vervolgens wordt gedurende een rondgang over het volkstuincomplex waargenomen dat er op meerdere plekken op het volkstuincomplex camera's zijn opgehangen om de veiligheid te waarborgen. De noodzaak hiervan blijkt onder andere uit een leus die door het bestuur staat weergegeven bij het verenigingsgebouw. De leus wijst er namelijk op dat er wel eens vernielingen plaatsvinden. Kijkende naar de huisjes is het overgrote deel groter dan dat officieel is toegestaan. Ook hebben sommige huisjes schotelantennes. Dit maakt dat deze huisjes meer op vakantie-huisjes lijken dan op huisjes die het tuinieren faciliteren door hier enkel gereedschap en andere tuinbenodigdheden in op te kunnen slaan. Met betrekking tot de tuintjes valt op dat de onderzoekers eigenlijk niemand zien tuinieren op dit volkstuincomplex. De tuintjes zijn ook niet de tuintjes zoals je deze voor je ziet wanneer je aan een volkstuinvereniging denkt. Het lijkt er meer op dat huisjes worden verkocht met daarbij een stuk tuin in plaats van andersom.

### *Oranje volkstuinvereniging 1*

Dit volkstuincomplex is gelegen in een groene woonwijk. Het is een woonwijk die geregeld als onveilig wordt bestempeld. Nabij de ingang van het volkstuincomplex, is een aantal sportverenigingen gelegen. Bij binnenkomst is de toegangspoort open en is cameratoezicht zichtbaar. In feite loop je tegen een informatiebord aan. Daarin staan enkele regels beschreven en er staan telefoonnummers van bestuursleden vermeld. Tevens wordt er een huisje aangeboden voor om en nabij 10.000 euro. De zoektocht naar dit huisje start door de parkeerplaats van de volkstuinvereniging over te lopen. Deze parkeerplaats zit achter een slagboom. Er staan enkel auto's met Nederlandse kentekens en het

complex is netjes onderhouden. Even verderop zitten twee personen voor hun huisje onder de overkapping. Als antwoord op de vraag waar het huisje te vinden is, geeft de man aan dat hij wel even meeloopt om het te laten zien. Gedurende het lopen blijkt de populatie op dit volkstuincomplex met name te bestaan uit autochtone oudere mensen. Op het oog lijken alle huisjes te voldoen aan de eis van maximaal 25m<sup>2</sup>, maar het merendeel van de huisjes heeft wel gebruikgemaakt van uitbouwmogelijkheden door overkappingen te plaatsen en dergelijke. De man zegt hierover dat het net een recreatiepark is. Ter plaatse blijkt het huisje een bouwval te zijn. Naast de koopprijs komen er dus ook nog veel kosten bij om het huisje op te knappen. Het is echter niet het enige huisje op dit volkstuincomplex dat slecht onderhouden is, zo blijkt uit een rondleiding. Hetzelfde geldt voor de tuintjes. Naast dat je een huisje moet kopen, geeft de man aan dat je de volkstuin huurt voor 700 euro per jaar. Dit is enkel mogelijk wanneer je woonachtig bent in de gemeente Rotterdam. Echter, wanneer je direct contact opneemt met de bestuursleden worden hier wel eens uitzonderingen in gemaakt, aldus de man. Zelf heeft hij de bestuursleden al zeker tien jaar niet op het volkstuincomplex gezien. Wanneer het gaat over de leefbaarheid en veiligheid op dit volkstuincomplex geeft de man aan dat er niet veel gebeurt. Er is wel eens koperdiefstal gepleegd, er is een keer een slaper aangetroffen maar druggerelateerde incidenten zijn er nooit geweest. Verder zijn er wel eens ruzies geweest tussen bestuursleden en oudere bewoners die trachten de dienst uit te maken.

### *Oranje volkstuinvereniging 2*

Dit volkstuincomplex is gelegen aan een drukke doorgaande straat met in de buurt een park. Doordat dit een plek is waar men gratis kan parkeren, is de parkeerplaats erg druk. Het volkstuincomplex is normaal gesproken onderdeel van een wandelroute. Sinds COVID-19 is dit niet meer het geval. Het bestuur heeft besloten de toegangspoort te sluiten. De leden van de volkstuinvereniging hebben daarom ieder een sleutel gekregen om het complex te betreden en te verlaten. De naleving van deze regel is erg goed. De onderzoekers hebben het geluk dat er bij aankomst net een man het complex wil betreden. Door aan te geven dat we interesse hebben in een tuintje en we ons in het Rotterdamse aan het oriënteren zijn, laat de man ons het volkstuincomplex ook even betreden. De populatie is multicultureel. Er is een verenigingsgebouw met een informatiebord. Op basis hiervan zijn er indicaties dat de huisjes onderverhuurd worden, hetgeen niet is toegestaan. Achter het verenigingsgebouw ligt een soort supermarkt waar tuinbenodigdheden gekocht kunnen worden. Kijkende naar de huisjes op dit volkstuincomplex is de conclusie dat het overgrote deel groter is dan toegestaan.

Daarnaast zijn er zowel mooie huisjes als verwaarloosde huisjes. Er is één huisje – gelegen aan het einde van een doodlopend pad op het volkstuincomplex – met eigen camerabewaking. De camera is gericht op het toegangshek van het huisje, waar overigens ook een dikke ketting aan vast is gemaakt. Tot slot blijkt uit een gesprek met een lid van de volkstuinvereniging dat er sprake is van een wachtlijst op dit volkstuincomplex, maar dat je sneller een huisje kan krijgen wanneer je direct contact opneemt met een bestuurslid.

### **Rotterdamse volkstuincomplexen in het nieuws**

De volkstuincomplexen komen niet vaak voor in het nieuws, toch zijn er van ongeveer twintig complexen een aantal artikelen gevonden. Deze artikelen gaan over uiteenlopende onderwerpen. Enkele complexen berichten in plaatselijke kranten bijvoorbeeld over activiteiten die zij organiseren. Het gaat dan onder andere om braderieën, open dagen, speurtochten en allerlei andere activiteiten voor kinderen. Daarnaast blijken er een aantal artikelen te zijn waarin de zogenoemde tuinders aan het woord komen over het leven op de volkstuin. Deze verhalen geven aan dat deze mensen de tuinen zien als een verlengde van hun huis, waar zij elk jaar vanaf de lente tot de herfst met vrienden en familie in hun tuinhuisje verblijven. Vaak wordt 'de liefde voor de tuin' van generatie op generatie doorgegeven. Ook blijkt uit de artikelen dat de genoemde volkstuinen een actief bestuur hebben dat bijvoorbeeld controleert of de tuinen en de paden er netjes bij liggen. Daarnaast hebben veel volkstuinverenigingen een clubhuis waar ook allerlei activiteiten georganiseerd worden. Door deze vermeldingen ontstaat het beeld dat de volkstuinen een belangrijke maatschappelijke en sociale functie innemen. Volkstuinen lijken daarnaast populair te zijn. Tijdens de coronapandemie is de vraag naar tuinen sterk toegenomen, dit terwijl de meeste tuinen al jaren een volle wachtlijst hebben. Over (problemen met) criminaliteit en leefbaarheid wordt amper melding gemaakt in de gevonden artikelen. Er is incidenteel sprake van overlast door afval, kampvuren of permanente bewoning. Sommige artikelen vermelden vermoedens van geïnterviewden over drugscriminaliteit in de buurt van de complexen, omdat er bijvoorbeeld in het verleden drugslaboratoria zijn geweest, maar concrete vermeldingen zijn er niet. Van één volkstuincomplex is in 2019 gebleken dat de voormalig voorzitter veel geld van de vereniging heeft verduisterd, maar ook dit is voor zover bekend incidenteel.

### *Groene volkstuinvereniging 1*

Voor dit volkstuincomplex geldt dat het in een straat is gelegen die leidt tot een park. In deze straat ligt het verscholen. Doordat het ook niet duidelijk wordt aangegeven via borden is het moeilijk om het in één keer te vinden. Eenmaal gevonden, blijkt de toegangspoort open te zijn en kom je op een parkeerplaats terecht. Op deze parkeerplaats staan auto's met Nederlandse kentekens. Ook staat er aangegeven dat de parkeerplaats alleen maar gebruikt mag worden door leden van de volkstuinvereniging. Verderop komen we in gesprek met een lid van de volkstuinvereniging. Hij geeft aan dat het verscholen karakter van dit volkstuincomplex een kracht van het complex is en een bewuste keuze van het bestuur om dit zo te behouden. Het is zelfs zo dat de gemeente het verplicht om de toegangspoort open te hebben van zonsopgang tot zonsondergang want wanneer deze keuze aan het bestuur zou zijn, zou de toegangspoort gesloten blijven. Het bestuur staat volgens hem namelijk voor rust. Toekomstige leden van de volkstuinvereniging worden aan de voorkant daarom ook op een zeer secure manier gescreend door het bestuur. Daarmee toetst het bestuur of een toekomstig lid voldoet aan bepaalde criteria. Dit maakt – aldus het lid van de volkstuinvereniging – dat er ook geen feestjes worden gehouden op dit volkstuincomplex die tot 03:00 duren. Verder geeft hij aan dat een eis van het bestuur is dat ieder lid een bijdrage levert aan het wel en wee op het volkstuincomplex. Zo is deze man lid van de Wifi-commissie. Tot slot geeft hij aan dat er geen gekke dingen op dit volkstuincomplex gebeuren. Hij vindt het daarom jammer dat de gemeente Rotterdam toch het oog heeft laten vallen op de vierkante meters die beschikbaar komen wanneer zij deze overnemen van volkstuincomplexen om daar woningen te gaan bouwen. Uit een rondgang over het volkstuincomplex blijkt dat alle huisjes voldoen aan de eisen van het maximale aantal vierkante meters. Er zijn veel leden aanwezig die tuinieren en onderling sociaal contact hebben. Kortom is het een goed bijgehouden en uitnodigend volkstuincomplex.

### *Groene volkstuinvereniging 2*

De parkeerplaats behorend bij dit volkstuincomplex is wat verder weg gelegen. Dit heeft te maken met het feit dat dit volkstuincomplex onderdeel is van een wandelroute. Bij de ingang loop je ook hier tegen een informatiebord aan. Op dit informatiebord staan – in tegenstelling tot andere volkstuincomplexen – geen waarschuwingen aan leden over wat niet mag. Dit impliceert dat er ook geen tot weinig regels worden overtreden door de leden van deze volkstuinvereniging. Een ander verschil met de andere volkstuincomplexen is dat er in het verenigingsgebouw een persoon aanwezig is die aanspreekbaar is. Het volkstuincomplex zelf

is zoals een volkstuincomplex vanuit vroeger is bedoeld. Er staan bijvoorbeeld wel huisjes, maar deze zijn klein en volledig in dienst van het kunnen tuinieren. Ook staan er veel kassen op dit volkstuincomplex en worden er zichtbaar groenten verbouwd. Het wordt allemaal netjes onderhouden. Door dit alles krijgen de onderzoekers de indruk dat dit echt een volkstuinvereniging is in plaats van een vakantiepark.

### *Groene volkstuinvereniging 3*

Het laatste bezochte volkstuincomplex is gelegen aan de rand van een op het oog dure woonwijk. De parkeerplaats is erg druk en er lopen erg veel leden van de volkstuinvereniging rond. Zij lopen met karretjes waar planten en tuinbenodigdheden op liggen. De populatie omvat veelal oudere Nederlanders. De huisjes die op het volkstuincomplex staan, voldoen aan de regels qua vierkante meters. Ter plaatse raken de onderzoekers in gesprek met een lid van de volkstuinvereniging. Hij geeft een verklaring voor het feit dat andere volkstuincomplexen meer op vakantieparken zijn gaan lijken. Een lid moet jaarlijks namelijk maar 700 euro huur betalen en op die volkstuincomplexen is vervolgens het toezicht op wat er met het tuintje en bijbehorende huisje gebeurt minimaal. Daardoor is het mogelijk om de huisjes volledig naar wens uit te bouwen. Een waarneming door de onderzoekers op dit volkstuincomplex is dat het goed wordt onderhouden. Daarover zegt het lid dat de bosjes en de sloot door de leden moeten worden bijgehouden. Tevens moeten ze op jaarbasis een verplicht aantal uren vrijwilligerswerk uitvoeren. Hij geeft verder aan dat er een enorme wachtlijst is en dat het erg lastig is om een tuintje te krijgen. Er komt namelijk maar zo nu en dan wat vrij. Tot slot maakt ook dit lid zich zorgen over de plannen van de gemeente, namelijk dat volkstuincomplexen op den duur worden ingeruild voor woonwijken.

### *Resumé*

Er is een duidelijk onderscheid te maken tussen enerzijds de rode en oranje volkstuinverenigingen en anderzijds de groene volkstuinverenigingen. Het onderscheid zit hem in het feit dat de huisjes op de complexen van de rode en oranje volkstuinverenigingen dermate groot zijn dat het meer lijkt op een vakantiepark. Bovendien zie je de leden van rode en oranje volkstuinverenigingen zichtbaar recreëren, terwijl de leden van groene volkstuinverenigingen zichtbaar tuinieren. Ook het onderhoud is een groot verschil. Op de complexen van de rode en oranje volkstuinverenigingen is eerder sprake van verloedering en verwaarlozing, terwijl de complexen van groene volkstuinverenigingen netjes worden bijgehouden. Het feit dat sommige tuinders van rode volkstuinverenigingen camera's of



verbodsborden ophangen geeft te denken. Tot slot is een verschil tussen enerzijds de complexen van rode en oranje volkstuinverenigingen en anderzijds de complexen van groene volkstuinverenigingen, dat er uit de informatieborden op de complexen van rode en oranje volkstuinverenigingen geregeld indicaties voortkomen dat er regels worden overtreden. Het gaat onder andere om het onderling verkopen en verhuren van de huisjes.

# 4

## Suggesties voor aanpak

Op basis van alle onderzoeksactiviteiten die zijn uitgevoerd, komt er een beeld naar voren van volkstuincomplexen waar het op het grootste deel van de complexen (ruim 70%) wat betreft leefbaarheid en veiligheid goed gaat. Natuurlijk is er ook op deze complexen wel eens iets aan de hand – een ruzie, vernieling, winterovernachter of te grote opstallen – maar grosso modo zijn het complexen om van te leren. De verenigingsbesturen zijn stabiel en doortastend en de manier waarop de besturen op deze complexen opereren – de ontwikkelde instrumenten en werkwijzen – kunnen waardevol zijn voor volkstuincomplexen waar sprake is van meer problematiek. Het gaat dan om de oranje en de rode volkstuinverenigingen. Dit zijn verenigingen waarvoor aandacht en aanpak noodzakelijk zijn. Voordat het zover is, moet er randvoorwaardelijk nog wel het nodige gebeuren zo maakt dit onderzoek duidelijk. We zetten de bevindingen op een rij.

### **Maak duidelijk wie waarvan is**

Sinds het verdwijnen van de Rotterdamse Bond voor Volkstuinhouders (RBvV) en de komst van de Stichting Volkstuinen in Nederland (SVIN) is er veel onduidelijk bij zowel tuinders, bestuursleden als professionals wie nu eigenlijk waarvan is. Regelmatig worden bestuursleden met een vraagstuk van het kastje naar de muur gestuurd. Maak met andere woorden duidelijk c.q. communiceer:

- welke afdeling binnen de gemeente gaat over volkstuinen en waarvoor verenigingen en professionals contact kunnen leggen met deze afdeling. Zorg met andere woorden voor een gemeentelijk loket volkstuinen;
- waar het SVIN exact van is en waarvoor zij benaderd kunnen worden;
- wat de rol van de Algemene Vereniging Van Volkstuinders Nederland (AVVN) kan zijn voor de bij hen vrijwillig aangesloten leden;
- wat de rollen en verantwoordelijkheden zijn van de volkstuinvereniging, het bestuur en de leden;

- in welke situaties er contact opgenomen wordt met de politie.

Omdat het SVIN – in tegenstelling tot de RBvV – geen belangenbehartiger is en slechts de helft van de verenigingen is aangesloten bij belangenbehartiger AVVN, zou overwogen moeten worden om hetzij een lidmaatschap van het AVVN te stimuleren dan wel belangenbehartiging op Rotterdamse schaal te organiseren. Lidmaatschap voor belangenbehartiging zou via het huurcontract met de SVIN verplicht gesteld kunnen worden. Dit laatste is een extra waarborg voor kwaliteit en voorkomt versnippering tussen verenigingen waar nu – ondanks een aantal kringen (overleggen tussen bestuursleden van verschillende verenigingen) – sprake van is.

### **Ontwikkel als gemeente een visie en beleid op volkstuincomplexen en draag deze uit**

Als bijvangst van een onderzoek dat gaat over leefbaarheid en veiligheid is het belangrijk dat de gemeente duidelijk maakt wat de rol en positie van volkstuinverenigingen in de stad is waarbij aandacht dient te zijn voor de ecologische, sociale en culturele functie.

Voor de thema's leefbaarheid en veiligheid is het van belang om voor bepaalde onderwerpen heldere richtlijnen op te stellen die ook breeduit – intern binnen de gemeente en voor partnerorganisaties en richting verenigingen – gecommuniceerd dienen te worden. Het gaat dan om:

- het feit dat alle volkstuincomplexen toegankelijk zijn voor een breder publiek (recreatieve functie) tussen zonsopkomst en zonsondergang;
- het gegeven dat verblijf/overnachten tussen 1 april en 1 oktober gedoogd wordt en daarbuiten verboden is;
- de voorwaarden die verbonden zijn aan bouw en aanbouw van opstallen;
- een **nalevings- en handhavingskader** waarin duidelijk wordt wie waarvoor verantwoordelijk is als het gaat om de naleving van regels en handhaving van overtredingen en misdrijven. Op de contouren van een dergelijk nalevings- en handhavingskader – dat in nauw overleg met alle partijen ontwikkeld zou moeten worden onder regie van de gemeente - gaan we nu nader in.

### **Van naleving naar handhaving, meer dan alleen papier**

Als het gaat om het thema leefbaarheid en veiligheid en de regels die er zijn, zijn er meerdere partijen die hier een rol in dienen te vervullen. De gemeente verhuurt de volkstuincomplexen via de SVIN aan verenigingen en waarvan de

leden (tuinders) lid zijn. De afdelingen Bouw- en Woningtoezicht en de afdeling Vastgoed hebben een rol als het gaat om de opstallen, de brandweer zou moeten toezien op de brandveiligheid op de complexen, handhaving van de gemeente en de politie vervullen een taak als het gaat om toezicht, handhaving en eventueel opsporing. We lopen de partijen een voor een langs en geven suggesties voor de aanpak.

### *De SVIN*

De SVIN verhuurt namens de gemeente het volkstuincomplex aan de verenigingen en maakt in overleg met de gemeente en de onderhuurder afspraken over het beheer en onderhoud van het tuinenpark. Zij nemen de planning, aanbesteding en begeleiding van de uitvoering voor hun rekening. In overleg met de vereniging bekijken zij of er onderhoud in zelfbeheer kan worden uitgevoerd. In tegenstelling tot het verleden – in de tijd van de RBvV – is de SVIN geen belangenbehartiger. Dat wordt nu - voor de verenigingen die lid zijn van de AVVN - gedaan door de AVVN. In het huurcontract tussen de SVIN en de vereniging staan eveneens regels (bijlage 4 ‘onderhuurovereenkomst’ en bijlage 5 ‘reglement kwaliteitseisen’).

De taken van de SVIN zien er derhalve als volgt uit:

- beheer en onderhoud;
- controle op de naleving van de voorwaarden in het huurcontract met de vereniging;
- vraag nieuwe bestuursleden om een Verklaring Omtrent het Gedrag (VOG);
- indien een vereniging zich niet houdt aan de afspraken zoals vastgelegd in het huurcontract met de SVIN, zal de SVIN hen hierop moeten aanspreken en/of moeten aanzetten om eventueel een belangenbehartiger in te schakelen;
- uiteindelijk – bij blijvende overtreding – wordt het huurcontract ontbonden.
- leg als SVIN een zwarte lijst aan met leden die de regels niet hebben nageleefd en maak deze lijst bevragebaar voor verenigingen die een lid willen toelaten;
- overweeg om het lidmaatschap van het AVVN te stimuleren of te verplichten dan wel belangenbehartiging op Rotterdamse schaal te organiseren;
- denk na over het afsluiten van een collectieve bestuursaansprakelijkheid verzekering voor alle volkstuinen. Nu zit de bestuurdersaansprakelijkheid in het lidmaatschap van de AVVN en niet iedere vereniging is aangesloten bij de AVVN.

## *Rol volkstuinverenigingen*

In de gebruikersovereenkomst voor de tuinders – dat voor alle verenigingen sinds een aantal jaren gelijk is – staat een aantal huisregels waaraan de tuinder zich moet houden (naleven). Nu is het zo dat de meeste verenigingen (groen) strikt acteren op overtredingen van huisregels en anderen niet of minder (oranje en rood). Hier kan met name geleerd worden van groene verenigingen waarbij een goed tuindersbestand begint bij screening aan de voorkant en eindigt – na een aantal waarschuwingen – met het ontbinden van de gebruikersovereenkomst.

Voorbeelden van praktijkmaatregelen zijn:

- aspirant tuinders uitnodigen (kennismaking) en met hen in gesprek gaan over de gebruikersvoorwaarden, rechten en plichten. Het adagium is ‘geen goed gevoel, geen tuin’;
- de aspirant vragen om een eigen verklaring te ondertekenen waarin opgenomen dat de aspirant niet is weggestuurd bij een andere volkstuinvereniging dan wel overlast heeft veroorzaakt bij een volkstuinvereniging;
- laat het nieuwe lid ervoor tekenen dat ze alle reglementen gelezen hebben;
- ga niet in op aspirant huurders die om de wachtlijst heen willen en bijvoorbeeld extra geld bieden;
- ben als bestuursleden consequent, strikt en transparant (communiceer) in je handelen. Elke afwijking van een regel maakt je reputatie twijfelachtig;
- maak gebruik van het kwaliteitsinstrument ‘tuinkeuring’ door een commissie van leden. Doe dit een of twee keer per jaar en ga persoonlijk in gesprek met de betreffende tuinder als de zaken niet in orde zijn;
- betrek de leden bijvoorbeeld binnen een whatsappgroep bij de sociale controle op het complex. Adagium is ‘melden van vreemde figuren of afwijkend gedrag is positief’;
- communiceer via nieuwsbrieven (whatsappgroep of facebook) de positieve zaken op het complex en wijs ook op wangedrag (parkeeroverlast, onderverhuur). Hiermee wordt een gezamenlijk gevoel gecreëerd;
- nodig de wijkagent zo af en toe uit op een ledenavond om elkaar te leren kennen en vinden. Doe dit ook als er geen problemen zijn.
- bel bij een 112-waardig incident altijd de politie.

### **Ondersteuning besturen van essentieel belang**

Het is nu nog even de vraag wie dit op moet gaan pakken - de SVIN, de AVVN of de gemeente - maar het opleiden van bestuursleden c.q. het oprichten van een academie voor bestuursleden van verenigingen is echt noodzakelijk. Dit om ervoor te zorgen dat zij 1) op de hoogte zijn van zowel de publiekrechtelijke als civielrechtelijke instrumenten, 2) hun verantwoordelijkheden kennen en 3) weten wat ze wanneer kunnen doen.

#### *Gemeente: afdelingen Bouw- en Woningtoezicht en de afdeling Vastgoed*

De gemeente is op dit moment vooral actief vanuit de assetmanagers van de afdeling Vastgoed. Zij hebben vanuit hun gebied contact met besturen van verenigingen op het punt van vastgoed. Omdat Rotterdam veel verblijfstuinen telt en er de laatste decennia een situatie is ontstaan van te grote en soms brandgevaarlijke opstallen waarop niet of onvoldoende is gehandhaafd, zal er meer gecontroleerd en gehandhaafd moeten worden. Dit is een meerjarenproject dat de gemeente – afdeling Bouw- en Woningtoezicht – samen met de verenigingen moet gaan bewandelen. Het begin zou moeten liggen bij nieuw te bouwen opstallen. Die dienen vanaf nu te moeten voldoen aan de eisen. Ook – hier komen we later op terug – zal er bijvoorbeeld op de rode verenigingen actief gehandhaafd moeten gaan worden.

Samenvattend zien de taken voor de afdelingen er als volgt uit:

- de afdeling Vastgoed probeert iets te doen met advisering, maar formeel is dit niet hun taak. Zij zijn er voor het vastgoed. Er is op dit moment geen beleidsdienst die de adviserende rol op zich neemt zoals vroeger door Sport en Recreatie. Hier ligt dus een uitdaging;
- preventie door de verenigingen en Bouw- en Woningtoezicht;
- (gerichte en gefaseerde) handhaving door Bouw- en Woningtoezicht.

#### *Gemeentelijke handhaving*

Tot nu toe komen gemeentelijke handhavers niet op de volkstuincomplexen terwijl de complexen tussen zonsopkomst en zonsondergang toegankelijk zijn voor het publiek. Tuincomplexen hebben vaak een belangrijke functie in de buurt (sociaal), maar er kan ook sprake zijn van overlast en criminaliteit door tuinders of buitenstaanders. Denk bijvoorbeeld aan de illegale overnachters of permanente bewoning. Tot slot blijken parkeerplaatsen regelmatig pleisterplaatsen voor

gedragingen die het daglicht niet kunnen verdragen. Voor gemeentelijke handhaving is de volgende rol weggelegd:

- toezicht op de complexen;
- toezicht in de nabijheid van de complexen (parkeerplaatsen);
- handhaving en verbalisering waar mogelijk binnen de bevoegdheden;
- signalering richting andere partners.

### *Brandweer*

Uit de gesprekken die we voerden, komt naar voren dat er door de bebouwing en bewoning (en verwarming) sprake kan zijn van brandgevaarlijke opstallen waarop niet of onvoldoende wordt gecontroleerd. Vanzelfsprekend ligt hier de eerste verantwoordelijkheid bij tuinders, besturen en de afdeling Bouw- en Woningtoezicht. Toch zou het goed zijn als de brandweer met name in het kader van preventie een aantal taken zou oppakken. Het zou kunnen gaan om:

- het schouwen van een doorsnee van volkstuincomplexen;
- het opstellen van een richtlijn brandpreventie;
- het geven van voorlichting over brandveiligheid en brandpreventie aan volkstuinbesturen.

### *Politie*

Volkstuincomplexen zijn onderdeel van wijken of buurten en in die zin vallen ze ook in gebieden van wijkagenten. Het ligt voor de hand om als volkstuinbestuur te weten wie de wijkagent is. Adagium zou moeten zijn om 'contact te maken in vreedstijd' c.q. op het moment dat er niet direct sprake is van een incident of aanleiding (zie onder *Rol volkstuinverenigingen*). Daarnaast zou bij 112-waardige meldingen altijd de politie gebeld moeten worden.

### *AVVN*

De AVVN is belangenbehartiger voor de verenigingen die bij hen zijn aangesloten. Zoals eerder aangegeven, is slechts de helft van de complexen lid. De lage graad van lidmaatschap kent ook een verklaring. Voordat de SVIN er was, deed de RBvV ook aan belangenbehartiging. Nu denken nog steeds veel verenigingen onterecht dat ze hiervoor bij het SVIN terecht kunnen. Op zich is dit jammer want leden kunnen bij het AVVN terecht voor:

- belangenbehartiging;
- verstrekken van advies en (juridische) bijstand. Bijvoorbeeld bij lastige tuinders;

- toewijzen van een coach aan besturen om hen te leren hoe te besturen of het geven van trainingen;
- informatie en voorlichting.

### **Aanvullend: één park, één plan**

Voorgaande suggesties voor aanpak zullen met name bij de groene volkstuinverenigingen voor een belangrijk deel al ingevuld worden en bij de oranje deels. Waar dit nog niet het geval is, dient dit opgepakt te worden vanuit ieders rol en verantwoordelijkheid.

Er zijn echter ook volkstuinverenigingen – in eerste aanleg zijn dit de zes rode – waar de problematiek dermate complex is voor een bestuur en/of het bestuur te zwak, instabiel of niet capabel is, dat de vraag gerechtvaardigd is of een vrijwillig bestuur wel te belasten is met dergelijke problematiek die vaak al een jarenlange historie heeft waarin ook de overheid steken heeft laten vallen. Het lijkt van belang om focus aan te brengen en krachten te gaan bundelen vanuit de gedachte ‘één park, één plan’. Vanuit een analyse van de problematiek (leefbaarheid, veiligheid, opstallen, tuinders) en de kwaliteiten van het bestuur dient er – onder regie van de gemeente – een integraal plan voor de langere termijn opgesteld te worden dat toewerkt naar een situatie van een groene volkstuinvereniging. Preventie, pro-actie, toezicht en handhaving dienen hand in hand te gaan en een dergelijk plan moet het liefst samen met de leden gemaakt worden. Ook voor rode volkstuinverenigingen geldt namelijk dat een deel van de leden gewoon goed en behept is met de kwaliteit van het complex. Tot slot is het van belang dat er ook vanuit de gemeente sprake dient te zijn van integraliteit. Het gaat namelijk niet alleen om de portefeuille ‘bouwen, wonen en energietransitie gebouwde omgeving’, maar ook om de portefeuilles ‘recreatie en sport’ én ‘openbare orde en veiligheid’.

Een respondent over de rode volkstuinverenigingen: ‘...*We moeten qua aanpak bij de wortel beginnen, zodat iedereen gaat begrijpen waar we naartoe willen. Al met al ga je dit niet in 2 jaar oplossen. Mijn idee is dat wanneer je al 20 jaar niks hebt gedaan, het misschien ook wel 20 jaar kost om de problematiek op te lossen en het weer op orde te krijgen. Daarbij is het goed te noemen dat het opzeggen van het onderhuurcontract moet gebeuren bij de verenigingen waar het bestuur kwaadwillend is. Er zijn namelijk ook verenigingen waar het de verkeerde kant op gaat doordat er sprake is van een zwak bestuur. Dergelijke besturen moeten geholpen gaan worden en die structuren moet je niet kapot maken.*



# Geraadpleegde bronnen

## Rapporten en artikelen

Bremmers, B., Ferwerda, H. & R. van den Hazel (2015). Maatwerk nodig tegen misstanden in vakantieparken. *Secondant.nl*, 27 mei.

Gemeente Amsterdam (2004). *Van volkstuincomplex naar tuinpark. Ontwerpverkenningen naar modernisering van volkstuincomplexen in Amsterdam*. Dienst Ruimtelijke Ordening.

Hoeven, van der N. & D. J. Stobbelaar (2006). *De meerwaarde van tuinparken. De betekenis van tuinparken in een stedelijke omgeving*. Wageningen Universiteit en Researchcentrum. Wetenschapswinkel Wageningen UR, Rapport 222.

Hoppesteijn, M. (2021). *Monitor Volkstuinen 2021*. Gemeente Rotterdam, afdeling Onderzoek en Business Intelligence (OBI).

Vreke, J., Salverda, L. & F. Langers (2010). *Niet bij rood alleen: buurtgroen en sociale cohesie*. Wageningen Alterra rapport 2070.

## Websites

Nieuwe-conciërge-voor-5000-volkstuinders: <https://www.rijnmond.nl/nieuws/165884>

VTV Blijdorp. Uitslag enquête september 2020. Geraadpleegd via: <https://www.vtvblijdorp.nl/uitslag-enquete-september-2020/>

## Bijlage 1 – Overzicht complexen

Vereniging	Soort complex	Tuinen	
		Aantal	Oppervlakte (m <sup>2</sup> )
VTV De Beukhoeve	volkstuinten	227	64061
VTV Blijdorp	volkstuinten	169	53423
VTV De Boerderij	volkstuinten	125	50118
VTV Van Brieneoord	volkstuinten	93	28803
VTV Eigen Hof	volkstuinten	274	86044
VVVT Elftplaat II	volkstuinten	129	35915
NTV Gordelwegtuinen	nutstuinten	145	5337
VTV Heijplaat	nutstuinten	48	11657
VTV Helpt Elkander	volkstuinten	78	15371
NTV Hof van Noord	nutstuinten	71	3591
VTV Hordijkerveld	volks-&nutstuinten	110	16566
NTV In de Luwte	nutstuinten	74	6708
NTV Kralingseveer	nutstuinten	54	12526
ATV Kweeklust	volkstuinten	110	30141
ATV Lombardijen	volkstuinten	90	24183
VTV Lusthof	volkstuinten	150	45407
ATV Maasglorie	volkstuinten	74	20729
VTV Nooitgedacht	volkstuinten	28	8104
VTV De Noort Bonnen	nutstuinten	95	25287
VTV Nut en Genoegen	volkstuinten	32	8467
VTV Oldegaarde	volkstuinten	56	14865
ATV Ommoord	volkstuinten	276	78194
VTV Ons Belang	volkstuinten	134	39355
VTV Ons Genoegen	volkstuinten	73	21607
ATV Onze Tuinen	volkstuinten	85	25920

ATV Phoenix	volkstuinten	93	26345
VTV Pomona	volkstuinten	102	29244
VTV Reyerwaard	volkstuinten	36	9932
TV Smeetslandsedijk	nutstuinten	60	nbn
VTV Streven naar Verbetering	volkstuinten	251	67434
ATV Terbregge	volkstuinten	84	24467
VTV De Tochten	volks-&nutstuinten	111	24727
ATV Toepad	volkstuinten	82	24685
VTV Tot Nut en Genoegen	volkstuinten	122	35081
VTV Tuinderslust	volkstuinten	146	34329
VTV De Venhoeve	volkstuinten	195	52820
VTV Vreelust	volkstuinten	128	32339
VTV De Wielewaal	volkstuinten	128	38177
VTV Wilgentuin	volkstuinten	177	46425
VTV De Zandweg	volkstuinten	134	35602
TV Zestienhoven	volkstuinten	178	53965
VTV Zonnehof	volkstuinten	96	30539
VTV De Zuiderhof	volkstuinten	161	40047
VTV Zuiderlaan	nutstuinten	25	6493

\*Bron: SVIN

## Bijlage 2 – Met dank aan

In dit onderzoek zijn diverse personen ons behulpzaam geweest en daarvoor willen we hen hartelijk bedanken. Ze werkten als respondent mee aan een interview, hebben data voor het onderzoek aangeleverd of dat verkend dan wel hebben ons op een andere manier gefaciliteerd in de uitvoering van het onderzoek. In onderstaand overzicht geven we de aantallen per organisatie weer.

<b>Algemene Vereniging Van Volkstuinders Nederland (AVVN)</b>	<b>2</b>
<b>Bestuursleden volkstuincomplexen</b>	<b>12</b>
<b>Gemeente Rotterdam</b>	<b>18</b>
Afdeling Vastgoed (5)	
Basis Registratie Personen (2)	
Bouw- en Woningtoezicht (2)	
Directie Veilig (1)	
Maatschappelijke ontwikkeling (1)	
Informatie en onderzoek (3)	
Stadsontwikkeling (2)	
Wijkmanager (1)	
Wijkveiligheid (1)	
<b>Politie</b>	<b>8</b>
Operationeel specialist (1)	
Informatie, onderzoek en privacy (2)	
Wijkagenten (5)	
<b>Stichting Volkstuinen in Nederland (SVIN)</b>	<b>2</b>
<b>Vrije Universiteit van Amsterdam (VU)</b>	<b>1</b>

Tot slot werden er diverse korte gesprekken met tuinders op zeven volkstuincomplexen gevoerd.

## Bijlage 3 – Incidenten en ernstscores

<b>Incidenten</b>	<b>Ernstscore</b>
Aantreffen Dood/Gewond Dier	1
Aantreffen Goed/Overig Voertuig	1
Afhandeling Overige Meldingen	1
Afval Drugslab	1
Afval Verbranden	1
Assistentie Brandweer (Geen Brand)	1
Assistentie Gezondheidszorg	1
Assistenties Overig	1
Burenruzie (Zonder Vervolg)	1
Geluidshinder Overig	1
Gesignaleerd Voor Externe Instantie/Andere Eenheid	1
Gevaarlijke Hond	1
Gezondheid en Welzijn Dieren en Dierenvervoer / Wet Dieren	1
Lijk(Vinding) Natuurlijke Dood	1
Lijk(Vinding) Zelfdoding	1
Loos Inbraak- /Overvalalarm	1
Melding Overlast Jeugd	1
Misdrijven Anders	1
Ongeval/Onwel Persoon	1
Overige Loos Alarm	1
Overige Meldingen Betreffende Dieren	1
Overige Verkeerszaken	1
Overlast Door Verward/Overspannen Persoon	1
Overlast Ivm Alcohol/ Drugs	1
Overlast Stank/Rook/Stof	1

Overlast Zwervers	1
Overtreding Overig (Wetboek van Strafrecht)	1
Overtreding Vreemdelingenwet/-Besluit	1
Parkeerproblemen	1
Poging Tot Zelfdoding	1
Rijden Onder Invloed (Uitsluitend Alcohol)	1
Rijden Onder Invloed Drugs/Geneesmid Al Dan Niet Icm Alcohol	1
Rijden Zonder Rijbewijs	1
Ruzie/Twist (Zonder Vervolg)	1
Snelheidsovertreding Rvv90	1
Verdachte Situatie	1
Verkeersongeval Met Letsel	1
Verkeersongeval Met Uitsluitend Materiele Schade	1
Verkeersovertreding Wvv (Overige)	1
Verlaten Plaats Na Verkeersongeval	1
Vermissing Goederen Algemeen	1
Vernieling Overige Objecten	1
Vernieling van/aan Auto	1
Vervaardigen Softdrugs (Lijst II)	1
Vermissing Meerderjarig Persoon	2
Vermissing Minderjarig Persoon	2
Bedreiging	2
Bezit Vuurwapens	2
Brand (Geen Brandstichting)	2
Diefstal Bromfiets/Snorfiets	2
Diefstal Fiets	2
Diefstal In/Uit Andere Gebouwen (Niet Gekwal.)	2
Diefstal In/Uit Bedrijf/Kantoor (Niet Gekwal.)	2
Diefstal In/Uit Box/Garage/Schuur/Erf (Niet Gekwal.)	2

Diefstal In/Uit Sportcomplex (Niet Gekwal.)	2
Diefstal In/Uit Woning (Niet Gekwal.)	2
Diefstal Personenauto	2
Diefstal Uit/Vanaf Andere Vervoermiddelen	2
Diefstal Uit/Vanaf Personenauto	2
Diefstal Vrachtauto/Bestelauto	2
Eenvoudige Mishandeling	2
Gekwal. Diefstal In/Uit Andere Gebouwen	2
Gekwal. Diefstal In/Uit Box/Garage/Schuur	2
Gekwal. Diefstal In/Uit Woning	2
Gekwal. Diefstal Met Geweld In/Uit Andere Gebouwen	2
Gekwal. Diefstal Met Geweld In/Uit Box/Garage/Schuur	2
Handel E.D. Harddrugs (Lijst I)	2
Heling	2
Huisvredebreuk	2
Openbare Schennis der Eerbaarheid	2
Openlijke Geweldpleging Tegen Personen	2
Overige (Eenvoudige) Diefstal	2
Overige Gekwal. Diefstal	2
Stalking	2
Straatroof	2
Verduistering (Evt. In Dienstbetrekking)	2
Brandstichting	3
Doodslag/Moord	3
Seksueel Misbruik Kinderen (Geen Incest)	3
Verkrachting	3
Zware Mishandeling	3

## Bijlage 4 – Onderhuurovereenkomst

Stichting Volkstuinen in Nederland (SVIN), gevestigd Vogelvlinderweg 50 te Utrecht, ingeschreven bij de KvK onder nummer 41204092, vertegenwoordigd door R.P. Grondel in zijn functie als voorzitter en door H.C.W.C. Staas in zijn functie als secretaris, hierna te noemen “huurder” of “SVIN”

En de vereniging XXX gevestigd XXX, ingeschreven bij de KvK onder nummer XXX, vertegenwoordigd door XXX in zijn functie als XXX en door XXX in zijn functie als XXX, hierna te noemen “onderhuurder”

Huurder en onderhuurder gezamenlijk hierna te noemen: ‘partijen’, verklaren een onderhuurovereenkomst aan te gaan onder de navolgende voorwaarden en bedingen:

### **OVERWEGENDE:**

- Dat het huurder is toegestaan volkstuinen onder te verhuren aan een Volkstuinpark, georganiseerd als vereniging met rechtspersoonlijkheid naar Nederlands recht (boek 2 BW);
- Dat SVIN met de Gemeente Rotterdam is overeengekomen dat deze onderhuurovereenkomst, statuten en reglementen van de onderhuurder in overeenstemming zijn met de huurovereenkomst tussen de Gemeente Rotterdam en SVIN;
- Dat SVIN en de Gemeente Rotterdam nog in overleg zijn over de kwaliteitseisen en de handhaving van de normen op de Volkstuinparken en dit tot gevolg kan hebben dat de regels voor de onderhuurder dienovereenkomstig worden aangepast;
- Dat onderhuurder de huurder bij een milieu-incident per omgaande zal informeren;
- Dat onderhuurder als een goed huisvader zorg zal dragen voor het gehuurde;
- Dat het beheer van volkstuinparken gedurende de duur van de overeenkomst voor alle Volkstuinparken exclusief is voorbehouden aan de SVIN;
- De huurprijs van de volkstuin is gebaseerd op een starttarief van € 1,74 per m<sup>2</sup> en € 1,04 per m<sup>2</sup> voor nutstuinen;



- In verband met een ingroeimodel van drie jaar voor verblijfstuinen en vijf jaar voor nutstuinen, worden genoemde tarieven bereikt in 2020 respectievelijk 2022;
- Dat de overwegingen een integraal onderdeel vormen van de overeenkomst, evenals de bijlagen bij de overeenkomst.

## **Artikel 1 - Definities**

Gebied: een oppervlakte grond van een bepaalde grootte gelegen in de gemeente Rotterdam.

Gebruiker: een natuurlijk persoon die een klein gedeelte van het Volkstuinpark in gebruik heeft van de onderhuurder en als zodanig een tuin onderhoudt.

Huurovereenkomst: de huurovereenkomst grond afgesloten tussen de gemeente Rotterdam en SVIN voor de huur van de volkstuinparken in Rotterdam.

Kwaliteitseisen: Betreft een lijst van geboden en verboden voor zowel nuts- als verblijfstuinen die betrekking hebben op het gebruik van de tuin en die door de Gemeente Rotterdam en/of SVIN zijn opgelegd. De kwaliteitseisen worden zowel opgenomen in een overeenkomst als in een reglement kwaliteitseisen ten behoeve van de leden.

Onderhuurder: Een vereniging met rechtspersoonlijkheid die een Volkstuinpark huurt van de huurder.

Onderhuurovereenkomst: de overeenkomst die een vereniging aangaat met Stichting Volkstuinen in Nederland (SVIN).

Nutstuin: Een tuin met groente- en fruitgewassen, zonder huisje voor verblijf, hooguit met een bescheiden plantenkas en/of een gereedschapskist voor (tuin) gereedschappen e.d.

Plattegrond: Overzichtstekening van het Volkstuinpark als opgenomen in bijlage I.

SVIN: Stichting Volkstuinen in Nederland (SVIN).

Verblijfstuin: Een verblijfstuin is een particuliere tuin die voor recreatieve doeleinden wordt gebruikt en niet bij de eigen woning ligt. Voornamelijk bedoeld als (recreatieve) siertuin en/of de verbouw van groenten/fruit, veelal voorzien van een bescheiden tuinhuisje, waarbij het huisje economisch eigendom is van de gebruiker.

Vereniging: Een Volkstuinpark, georganiseerd als vereniging met rechtspersoonlijkheid naar Nederlands recht (boek 2 BW), waarmee Stichting Volkstuinen in Nederland (SVIN) een onderhuurovereenkomst sluit.

(Volks)Tuin: Een (volks)tuin is een particuliere tuin die voor recreatieve doeleinden wordt gebruikt en niet bij de eigen woning ligt. Een volkstuin kan een nutstuin of een verblijfstuin zijn.

Volkstuinpark: Een verzameling nutstuinen, verblijfstuinen of een combinatie daarvan. Meestal heeft het verblijfstuinencomplex een publiek- en daarmee semi-openbaar karakter.

Verhuurd oppervlak Volkstuin: Het grondoppervlak van het Volkstuinpark zoals op basis van NEN 2580-meting is berekend.

## **Artikel 2 – Omschrijving gehuurde**

De huurder verhuurt aan onderhuurder die in huur aanvaardt:

1. Het Volkstuinpark gelegen in de gemeente Rotterdam met een oppervlakte grond groot XXX ha. De Plattegrond is opgenomen in bijlage 1.
2. SVIN volgt de Gemeente Rotterdam in het aantal vierkante meters verhuurd oppervlak. Bij gegrond bezwaar of beroep ingesteld door de onderhuurder jegens de gemeente Rotterdam, naar aanleiding van de huurbrief d.d. 12 februari 2018 zal de overeenkomst dienovereenkomstig worden aangepast.
3. De onderhuurovereenkomst komt tot stand op het moment dat de statuten en het reglement kwaliteitseisen:
  - a. volledig zijn aanvaard en daarmee in overeenstemming zijn met de huurovereenkomst tussen de Gemeente Rotterdam en SVIN;
  - b. voldoen aan de door SVIN gestelde eisen en door SVIN zijn goedgekeurd. Hiertoe stelt SVIN de standaard-statuten en een stan-

daard-reglement kwaliteitseisen op, ten behoeve van een zo goed mogelijke controle en handhaving van de regels.

### **Artikel 3 – Bestemming**

1. Het ondergehuurde zal uitsluitend worden gebruikt als volkstuinpark.
2. Zonder voorafgaande schriftelijke toestemming van de Gemeente is het onderhuurder niet toegestaan een andere bestemming aan het ondergehuurde te geven dan omschreven in het voorgaande lid.

### **Artikel 4 – Duur, verlenging en opzegging**

1. Deze overeenkomst is aangegaan voor de duur van vijf jaar, ingaande op 1 januari 2018 en lopende tot en met 31 december 2022.
2. Na de in lid 1 genoemde periode wordt de overeenkomst geacht op dezelfde voorwaarden telkens voor een periode van vijf jaren te zijn verlengd.
3. Beëindiging van deze overeenkomst vindt plaats door opzegging tegen het einde van een onderhuurperiode met inachtneming van een termijn van tenminste veertien maanden per aangetekende brief of deurwaardersexploot indien sprake is van voldoende zwaarwegende omstandigheden.
4. Onder zwaarwegende omstandigheden zoals bedoeld in het vorige lid wordt mede doch niet uitsluitend verstaan de situatie dat de statuten, reglementen van onderhuurder niet -langer- in overeenstemming zijn met de door SVIN gestelde eisen zoals voorzien in deze onderhuurovereenkomst, en/of niet -langer- voldoen aan de standaardstatuten en/of het standaard-reglement kwaliteitseisen.
5. De onderhuurovereenkomst eindigt gelijktijdig met de ontbinding van de overeenkomst tussen SVIN en de Gemeente. Indien de Gemeente de huurovereenkomst geheel of gedeeltelijk opzegt, eindigt de onderhuurovereenkomst automatisch op hetzelfde moment.

### **Artikel 5 – Huurprijs, betalingsverplichting en huurprijsaanpassing**

1. Onderhuurder is aan SVIN een huurprijs verschuldigd van XXX (zegge: XXX ), te voldoen in twee gelijke termijnen. De eerste termijn vervalt uiterlijk op 1 april en de tweede termijn op uiterlijk 1 juli van het desbetreffende jaar.
2. De huurprijs is berekend over de netto oppervlakte, alsmede de ondergrond waarop de onderhuurder haar gebouwen heeft geplaatst.
3. Over de huurprijs is de onderhuurder geen omzetbelasting verschuldigd. Betaling dient te geschieden op de door SVIN aangegeven wijze.

4. De huurprijs wordt jaarlijks automatisch geïndexeerd, op basis van het Consumentenprijsindexcijfer alle huishoudens (peilmaand september), gepubliceerd door het Centraal Bureau voor de Statistiek (CBS). Van deze indexering hoeft geen afzonderlijke mededeling aan de onderhuurder te worden gedaan.
5. Indien CBS bekendmaking van genoemd consumentenprijsindexcijfer staakt of de basis van de berekening wijzigt, zal een zoveel mogelijk vergelijkbaar indexcijfer worden gehanteerd.
6. De onderhuurder is verplicht alle ingevolge deze onderhuurovereenkomst aan de huurder verschuldigde bedragen te voldoen door overschrijving naar NL81INGB0008116492 ten name van Stichting Volkstuinen in Nederland.

#### **Artikel 6 – Zakelijke lasten: belastingen, lasten, heffingen, premies, nutsvoorzieningen enz.**

De hiernavolgende zakelijke lasten worden, met ingang van de datum van de onderhuurovereenkomst, verdisconteerd in de huurprijs zoals opgenomen in artikel 5 lid 1 en worden niet apart in rekening gebracht bij de onderhuurder:

- a. onroerende zaakbelasting (gebruikers- en eigenaarsdeel) en de waterschapslasten ter zake van het feitelijk gebruik van het gehuurde;
- b. milieuheffingen, waaronder de verontreinigingsheffing oppervlaktewateren en zuiveringsheffing afvalwater.

#### **Artikel 7 – Onderhuur**

1. SVIN geeft het gehuurde in onderhuur aan onderhuurder.
2. De onderhuurder is verplicht –in ieder geval-:
  - a. een overeenkomst te sluiten, voor het verkrijgen van aansluitingen op de netwerken van de waterleiding, gas en elektra en andere nutsvoorzieningen en alle kosten van het verbruik van de nutsvoorzieningen waaronder water, gas en elektra te voldoen;
  - a. tot onderhoud, herstel en vernieuwing van de nutsvoorzieningen, met uitzondering van de riolering;
  - b. tot onderhoud, herstel en vernieuwing van het meubilair in de openbare ruimte, waaronder banken, prullenbakken, vlaggenmasten én sport- en speeltoestellen en overige goederen die niet door de Gemeente zijn aangebracht. Onderhuurder doet jaarlijks verslag over de staat van onderhoud aan de speeltoestellen aan SVIN. Ondeugdelijke speeltoestellen dienen op eerste aanzegging van

- SVIN, gemeente Rotterdam of ander bevoegd gezag te worden verwijderd.;
- c. niet toe te staan zonder schriftelijke toestemming van de Gemeente een bouwwerk te stichten, af te breken, te wijzigen of uit te breiden;
  - d. opstellen die volgens de Gemeente niet voldoen aan publiekrechtelijke voorschriften op eerste aanzegging van de gemeente, te doen laten afbreken en/of ervoor zorg te dragen op zo kort mogelijke termijn af te (laten) breken, dan wel binnen een door de Gemeente gestelde termijn in overeenstemming te brengen met de voorschriften;
  - e. tot het aanvragen van ontheffingen en vergunningen, tenzij het een vergunning betreft die wegens de regelgeving aan de Gemeente als eigenaar van de grond toekomt, waaronder de vergunning tot het kappen van bomen waar de Gemeente eigenaar van is –omgevingsvergunning-;
  - f. het gebied vrij van overmatig onkruid, blad- zwerfafval en afvalstoffen te houden;
  - g. te voldoen aan het reglement kwaliteitseisen;
  - h. de statuten en reglementen in overeenstemming te brengen en te houden met de onderhuurovereenkomst en de eisen die SVIN stelt en wijzigingen van statuten en/of reglementen ter goedkeuring voor te dragen aan het bestuur van SVIN.
3. Houdt een volkstuinpark op te bestaan, dan vervalt het gebied aan de Gemeente Rotterdam en vervallen de verplichtingen dienaangaande, tenzij deze verplichtingen nog voor rekening komen van de onderhuurder.

## **Artikel 8 – Gebruik**

- I. De onderhuurder moet het gehuurde conform de in artikel 3 genoemde bestemming behoorlijk laten gebruiken, door gebruikers. Dit betekent in ieder geval:
  - a. Dat onderhuurder alleen dat gedeelte in gebruik mag geven bij gebruikers die ook daadwerkelijk dat gedeelte als individuele tuin gebruiken;
  - b. Dat het onderhuurder niet is toegestaan de verhuurde grond te gebruiken of laten gebruiken voor de uitoefening van een beroep of bedrijf, in welke vorm dan ook;

- c. Dat het gehuurde mag door onderhuurder en gebruiker niet mag worden gebruikt voor reclamedoeleinden, tenzij de Gemeente hiervoor toestemming heeft verleend;
  - d. Dat het gehuurde overeenkomstig het reglement kwaliteitseisen in gebruik dient te worden genomen. Het reglement kwaliteitseisen maakt deel uit van deze overeenkomst.
3. De onderhuurder geeft de Gemeente Rotterdam gelegenheid om onderhoud te plegen aan de voorzieningen die de Gemeente Rotterdam toekomen, zoals de nutsvoorzieningen, waterwegen en riolering.
  4. SVIN is verantwoordelijk voor en zorgt voor het aanvragen van ontheffingen en vergunningen, tenzij:
    - a. het een vergunning betreft die wegens de regelgeving aan de Gemeente Rotterdam toekomt. De vergunning voor het kappen van bomen waar de gemeente Rotterdam eigenaar van is – omgevingsvergunning- wordt door de gemeente Rotterdam aangevraagd, na overleg met de huurder en de onderhuurder.
    - b. het een vergunning betreft die betrekking heeft op het oprichten van vergunningplichtige bouwwerken door de onderhuurder of gebruiker, het organiseren van activiteiten en/of evenementen door onderhuurder of gebruiker, het exploiteren van gebouwen en/of voorzieningen en alle andere zaken die door onderhuurder en/of gebruikers worden uitgevoerd of aangelegd.

## **Artikel 9 – Einde (onder)huurovereenkomst, oplevering**

1. Tenzij schriftelijk anders is overeengekomen zal onderhuurder het gehuurde bij het einde van de (onder)huurovereenkomst aan SVIN opleveren in de staat die bij aanvang van de huur in het inspectierapport (opleveringsdocument) is beschreven. Aangebrachte wijzigingen die verbeteringen (b) lijken te zijn, kunnen na vooraf overleg met de Gemeente Rotterdam eventueel gehandhaafd blijven.
2. Mocht er bij aanvang van de onderhuur geen inspectierapport zijn opge maakt, dan wordt het gehuurde door onderhuurder bij het einde van de (onder)huurovereenkomst opgeleverd in de staat die SVIN en de Gemeente Rotterdam mogen verwachten van een goed onderhouden zaak van de soort waarop de onderhuurovereenkomst betrekking heeft, zonder gebreken.
3. De onderhuurder is verplicht het gehuurde, uiterlijk op de laatste dag van de huur, in goede staat, geheel verlaten en ontruimd aan SVIN op te

- leveren. Onderhuurder maakt daartoe tijdig een afspraak met SVIN. Van de oplevering wordt een rapport opgesteld, waarin de bevindingen ten aandoen van de staat van het gehuurde worden vastgelegd en eventueel welke reparaties/achterstallig onderhoudswerkzaamheden onderhuurder nog moet verrichten. Het inspectierapport zal door beide partijen worden ondertekend.
4. Als onderhuurder verzuimt een afspraak te maken voor de oplevering dan is SVIN op de laatste dag van de huur bevoegd – zonder aanwezigheid van de onderhuurder – een inspectie van het gehuurde te verrichten. Het rapport dat alsdan door of vanwege verhuurder wordt opgesteld is voor beide partijen bindend.
  5. Onderhuurder is gehouden de door hem op basis van het inspectierapport uit te voeren werkzaamheden binnen de in het rapport vastgestelde termijn ten genoegen van verhuurder uit te voeren c.q. te doen uitvoeren. Indien onderhuurder, ook na ingebrekestelling geheel of gedeeltelijk nalatig blijft in de nakoming van zijn uit het rapport voortvloeiende verplichtingen, is SVIN gerechtigd zelf deze werkzaamheden te laten uitvoeren en de daaraan verbonden kosten op onderhuurder te verhalen.
  6. Over de tijd die met het herstel is gemoeid, gerekend vanaf de datum van het einde van de (onder)huurovereenkomst, is onderhuurder aan SVIN een bedrag verschuldigd, berekend naar de laatst geldende huurprijs en vergoeding voor bijkomende leveringen en diensten. Onverminderd dit maakt SVIN aanspraak op vergoeding voor de verdere schade en kosten.
  7. Bij een voornemen tot een besluit van opzegging van een onderhuurovereenkomst door SVIN, omdat sprake is van ernstige tekortkoming in de nakoming van deze onderhuurovereenkomst, wordt met de gemeente in overleg getreden.

## **Artikel 10 - Milieu/schadelijke stoffen**

1. Onderhuurder en SVIN maken nadere afspraken over geconstateerde verontreiniging.
2. Onderhuurder en gebruiker mogen geen schade toe brengen aan het milieu, noch door milieugevaarlijke stoffen te hebben of te gebruiken, noch door uitstoot van schadelijke stoffen, noch door bodemverontreiniging of oppervlakte- en grondwaterverontreiniging, noch anderszins.
3. Onderhuurder draagt er zorg voor dat de tuinen worden gebruikt op zodanige wijze dat ook op langere termijn een goed leefmilieu is geborgd.

4. Indien gedurende de looptijd of bij beëindiging van de huurovereenkomst door de Gemeente en/of SVIN bodemverontreiniging- en/of oppervlaktegrondwaterverontreiniging wordt verondersteld, zal de onderhuurder, de Gemeente en/of SVIN gelegenheid bieden door het nemen van bodem- en/of watermonsters vast te stellen of van bodem- en/of waterverontreiniging sprake is.

### **Artikel 11 – Zorg voor onderhoud onderhuurder volkstuinpark**

1. Onderhuurder dient zich als goed onderhuurder te gedragen.
2. Het groenonderhoud op de tuinen, is de verantwoordelijkheid van de gebruiker.
3. De vergunning tot het kappen van bomen waar de gemeente eigenaar van is –omgevingsvergunning- wordt door de gemeente aangevraagd na overleg met SVIN. Op de onderhuurder rust een meldplicht aan SVIN indien de onderhuurder een gevaarlijke situatie constateert.

### **Artikel 12 – Toegang tot het gehuurde**

SVIN behoudt zichzelf en zijn gemachtigde(n) het recht voor om het gehuurde te allen tijde na overleg te betreden.

### **Artikel 13 – Vestigingsplaats en postadres**

1. Onderhuurder is verplicht om wijzigingen van de plaats of postadres van vestiging schriftelijk aan SVIN door te geven.
2. Ieder geschil tussen partijen ter zake van deze overeenkomst zal bij uitsluiting worden voorgelegd aan de daartoe bevoegde rechter in Rotterdam.
3. Op de overeenkomst is Nederlands recht van toepassing.

### **Artikel 14 – Bijzondere bepalingen**

1. Het bestuur vraagt voorafgaand goedkeuring bij het bestuur van SVIN als sprake is van een wijziging van de statuten en draagt er zorg voor dat de reglementen niet in strijd zijn met de statuten en met het reglement kwaliteitseisen.
2. Het bestuur aanvaardt dat -een wijziging van- het reglement kwaliteitseisen door het bestuur van SVIN wordt vastgesteld. Het bestuur kan op voorstel van wijziging binnen twee weken naar het bestuur van SVIN reageren. Het bestuur neemt de reactie in overweging bij het besluit tot vaststelling van het reglement.



3. Er is een inspectierapport (conform bijlage) bijgevoegd ten aanzien van de aanvaarding van de actuele situatie.
4. Bijzonderheden waarbij een separaat handhavingstraject dient te worden ingezet, worden in onderling overleg met SVIN behandeld.
5. SVIN is verplicht zich ten aanzien van de gehuurde zaak als een goed huurder te gedragen en getrouw de afspraken die SVIN heeft gemaakt met de gemeente Rotterdam in de huurovereenkomst, waaronder afspraken op het gebied van beheer en onderhoud, na te komen.
6. Daar waar partijen vermoeden/constateren dat op het Volkstuinpark sprake is van overtreding van wet- en regelgeving, wordt de Gemeente Rotterdam op de hoogte gesteld, zodat eventueel noodzakelijk ingrijpen kan plaatsvinden.

Aldus in XXX-voud opgemaakt en getekend te Rotterdam

**Bijlagen behorend bij deze onderhuurovereenkomst:**

1. Plattegrond tuinenpark en oppervlakten
2. Demarcatielijst
3. Inspectierapport
4. Reglement kwaliteitseisen

## Bijlage 5 – Reglement kwaliteitseisen - tevens deel uitmakend van de huurovereenkomst

### Algemeen

- De volkstuinen op het volkstuinpark dienen uitsluitend in gebruik te worden gegeven aan leden van de tuinvereniging.
- Door de inschrijving als lid worden leden geacht op de hoogte te zijn van dit reglement en zich daar ook aan te houden.
- De leden dienen natuurlijke personen te zijn aan wie een tuin in gebruik is gegeven.
- Een lid kan afkomstig zijn uit de regio Rotterdam, uitsluitend en alleen indien er geen enkele gegadigde voor een tuin gevonden kan worden afkomstig uit Rotterdam, en dus sprake is van -dreigende- leegstand.

### Bebouwingsnormen en -voorwaarden (conform het bestemmingsplan):

Op een volkstuinperceel mag niet gebouwd worden, tenzij voor het bouwwerk (waaronder in ieder geval een tuinhuis, kweekkas, schuurtje en andere bouwwerken) een omgevingsvergunning van de gemeente Rotterdam verkregen én voldaan is aan de statuten en reglementen van de vereniging op basis waarvan schriftelijke toestemming van het verenigingsbestuur is verkregen. Het bouwwerk dient te voldoen aan alle van toepassing zijnde bepalingen, zoals vermeld in de bouwverordening, het bestemmingsplan en het bouwbesluit.

### Gedragsregels leden:

#### Leden:

- dienen zich te houden aan voorschriften van de gemeente;
- dienen zich te houden aan statuten en reglementen van de vereniging;
- dienen zich tegenover bestuurs- en andere kaderleden, andere leden en bezoekers van het tuinenpark te onthouden van elke vorm van gedrag of seksuele toenadering, in verbale, non verbale en/of fysieke zin, opzettelijk of onopzettelijk, die door het andere lid, die het ondergaat, als ongewenst of gedwongen dan wel als discriminerend of racistisch wordt ervaren. Leden onthouden zich tevens van verbaal en fysiek geweld en/of van bedreigingen;

- zijn verantwoordelijk voor hun gasten en dragen er zorg voor dat hun gasten zich correct gedragen en geen overlast veroorzaken of zich gedragen op een wijze waar anderen aanstoot aan kunnen nemen;
- dienen zich netjes en fatsoenlijk te gedragen en veroorzaken geen overlast of schade van welke aard dan ook (zoals door geluid, stof, stank, rook, enz.);
- gaan zorgvuldig om met het milieu, voeren geen grondspecie af, dumpen of verbranden geen afval, lozen geen vuil, lozen geen olieproducten of chemicaliën in bodem of grondwater;
- gebruiken het tuinhuisje uitsluiten zelf als lid en stellen het huisje niet aan derden ter beschikking;
- onderhouden de tuin regelmatig en goed;
- nemen voorschriften nutsbedrijven in acht;
- dragen er zorg voor dat het tuinhuisje niet voor samenscholingen, feesten e.d. gebruikt wordt.

#### **Het is verboden:**

- het tuinhuisje te bewonen.
- gewassen te verbouwen met het doel om geestverruimende middelen te fabriceren;
- op de tuin of het volkstuinpark politiek of geloof – welk dan ook – op indringende wijze uit te dragen;
- auto's, andere motorvoertuigen, aanhangers, caravans en soortgelijke voertuigen op het volkstuinpark te plaatsen en/of te stallen.

Leden dienen te voldoen aan de van toepassing zijnde voorschriften van de gemeente Rotterdam of een andere overheid, waaronder de van toepassing zijnde bepalingen van de:

- a. Bouwverordening;
- b. Milieuvoorschriften;
- c. Algemene plaatselijke verordening (APV).

# Verschenen in de Bekereeks

2008

## **Ambtscriminaliteit aangegeven?**

Een onderzoek naar het opvolgen van en kennis over de wettelijke verplichting tot aangifte van artikel 162 Sv misdrijven

## **Verborgene problemen**

Een onderzoek naar (de aanpak van) criminaliteit onder Antillianen in Nederland

## **Bont en Blauw**

Een onderzoek naar de strafrechtelijke behandeling van geweldszaken tegen politieambtenaren en de bejegening van slachtoffers daarvan door de politie en het openbaar ministerie

## **Uitstel van behandeling?**

Een verkennend onderzoek naar TBS-gestelden met en zonder een combinatievonnissen en de mogelijke effecten van detentie

2009

## **Huwelijksdwang: Een verbintenis voor het leven?**

Een verkenning van de aard en aanpak van gedwongen huwelijken in Nederland

## **Inpakken niet nodig**

Een profiel van straatrovers en straatrovers in Almere

## **Back on Track?**

Een evaluatieonderzoek naar de onthemende projecten van de Bijzondere Jeugdbijstand in Vlaanderen

## **CoVa volgens plan?**

Een vooronderzoek naar de mogelijkheden en reikwijdte van een effectonderzoek van de cognitieve vaardigheidstraining

## **Achter de schermen**

Een verkennend onderzoek naar downloaders van kinderporno

2010

## **Tot de dood ons scheidt**

Een onderzoek naar de omvang en kenmerken van moord en doodslag in huiselijke kring

## **Kwetsbaar beroep**

Een onderzoek naar de prostitutiebranche in Amsterdam

## **Cameratoezicht in beweging**

Ervaringen met nieuwe vormen van cameratoezicht bij de Nederlandse politie

2011

## **Los van drank**

Procesevaluatie Houtaafdoening Alcohol

## **Lastige verhalen**

Een exploratief onderzoek naar valse aangiften van zedenmisdrijven door meisjes van 12-18 jaar

## **Wapenfeiten**

Een onderzoek naar overvallen en overvallers in Nijmegen

## **Snelle jongens**

Een onderzoek naar drugsrunners en daaraan gerelateerde problematiek in Limburg-Zuid

2012

## **De schade hersteld?**

Een onderzoek naar herstelbemiddeling bij jeugdige delinquenten in Vlaanderen

## **Onder Controle?**

Een procesevaluatie van de gedragsinterventie 'Korte Leefstijltraining voor verslaafde justitiabelen'

## **Planmatig en flexibel**

Procesevaluatie gedragsinterventie CoVa+

## **Oosterse Teelt**

Vietnamezen in de hennepcultuur

## **Dierenwelzijn in het vizier**

De aard en omvang van dierenwelzijnszaken en de stand van zaken van de handhaving van de regelgeving op dat gebied in Nederland

2013

## **Over leven na de moord**

De gevolgen van moord en doodslag voor de nabestaanden van de slachtoffers en de ondersteuning door Slachtofferhulp Nederland

### **Met scherp schieten**

Een onderzoek naar een aantal veiligheidsrisico's met betrekking tot de schietsport in Nederland

### **Georganiseerde voertuigcriminaliteit in Nederland**

Een beeld van de omvang, kenmerken, werkwijzen en aanpak anno 2013

### **Het warme bad en de koude douche**

Een onderzoek naar misstanden in nieuwe religieuze bewegingen en de toereikendheid van het instrumentarium voor recht en zorg

## **2014**

### **Portretten van notoire ordeverstoorders**

Kenmerken en achtergronden van notoire ordeverstoorders binnen het voetbal

### **Gelegenheidsordeverstoorders?**

Analyse van rondom grootschalige rellen aangehouden verdachten

### **Ondergaan of ondernemen**

Ontwikkelingen in de aard en aanpak van afpersing van het bedrijfsleven

### **Raak geschoten?**

Een onderzoek naar de werking van maatregelen tegen geweld en overlast rondom het betaald voetbal

### **Doordringen of doordrinken**

Effectevaluatie Halt-straft Alcohol Prostitutie in Nederlandse gemeenten  
Een onderzoek naar aard en omvang, beleid, toezicht en handhaving in 2014

## **2015**

### **Aangifte onder nummer**

Implementatie, toepassing en eerste resultaten van de nieuwe regeling 'Aangifte onder nummer'

### **Papier en werkelijkheid**

Een hypothesevormend onderzoek naar de invloed van registratie-effecten op de omvang van de geregistreerde jeugdcriminaliteit

### **Grensoverschrijdend slachtofferschap**

Een inventarisatie van aard, omvang en aandachtspunten in verband met de effectuering van slachtofferrechten

## **2016**

### **Dieren Verboden**

De toepassing van het houdverbod als bijzondere voorwaarde bij een voorwaardelijke straf

### **Kijk op jeugdcriminaliteit**

Handvatten voor het opstellen van een periodieke trendrapportage jeugd- en jongerencriminaliteit en een overzicht van veelbelovende aanpakken

### **Stijging meldingen verwarde personen in de regio Rotterdam**

Een onderzoek naar mogelijke verklaringen en wenselijke oplossingen

### **Missen we iets?**

Een gebiedsanalyse in Rotterdam naar de omvang en aanpak van de jeugdcriminaliteit en eventuele 'witte vlekken' in dat beeld

### **De draad weer oppakken**

Een follow-up onderzoek onder nabestaanden van slachtoffers van levensdelicten

### **Hoe lopen de hazen?**

De stand van zaken in de aanpak van dierenmishandeling en dierenverwaarlozing

### **Focus op heling**

Een onderzoek naar het functioneren van de helingmarkt, het beleid tegen en de gevolgen van heling

### **Van cijfers naar interpretatie**

Een duiding van de kwantitatieve ontwikkelingen van de jeugdcriminaliteit

### **Wie is het slachtoffer?**

Kenmerken van de doelgroep van het Schadefonds Gewelddsmisdrijven en strategieën voor een beter doelgroepbereik

### **Radicalisering in de gemeente Arnhem**

Resultaten van onderzoek onder mentoren, welzijnswerkers en jongeren

## **2017**

### **Duiding van problematisch jeugdgroepengedrag**

Een theoretische verkenning en een praktische handreiking voor het veld

### **Prostitutie in beeld gebracht**

Een onderzoek naar aard en omvang van zichtbare en onzichtbare prostitutie in Arnhem

### **De achterblijvers**

Een evaluatie van het maatwerk voor achterblijvers van vermiste personen

2018

### **Realiteit of registratie-effect?**

De invloed van registratie-effecten op de daling van de geregistreerde jeugdcriminaliteit

### **Links-extremisme in beeld**

Een verkennend onderzoek naar links-extremistische groeperingen in Nederland

### **Na het beslag**

Een onderzoek naar door RVO inbeslaggenomen voorwerpen onderdeel Natuur en de afhandeling daarvan

### **Slachtoffers zoeken en vinden**

Een onderzoek naar het werk van de kinderpornorechercheurs

### **Straatprostitutie in Nijmegen**

Een evaluatie van de tippelzone en huiskamer aan de Nieuwe Marktsrtaat in Nijmegen

### **Opschakelen**

Onderzoek naar ongewenste gedragingen in de wielersport

### **Betonrot**

Een kwalitatief onderzoek naar het fenomeen ondermijnende criminaliteit in Brabant-Zeeland, de effecten van en richtingen voor de overheidsaanpak

2019

### **Hoog-risico honden, een bijtend probleem?**

Een fenomeenonderzoek naar bijtincidenten en hondengevechten

### **De politieaanpak van etnisch profileren in Amsterdam**

Een onderzoek naar effecten, criteria en meetbare indicatoren

### **Zo ziek als een hond?**

Gezondheids- en socialisatieproblemen bij puppy's in Nederland in relatie tot de herkomst

### **Minderjarige slachtoffers van zedenmisdrijven gehoord**

Een kwalitatief onderzoek naar de verhoorpraktijk

**Downloaders van kinderporno;**  
een literatuuronderzoek

### **Criminelen achter het stuur**

Aard en omvang van het gebruik van huurmotorvoertuigen voor criminele activiteiten

### **Asielzoekers in het gareel?**

Plan-, proces en effectevaluatie werking extra begeleiding- en toezichtlocaties

2020

### **Afspraak is afspraak?**

Evaluatie van de eenduidige landelijke afspraken rondom opsporing en vervolging van geweld tegen werknemers met een publieke taak

### **Panden met een luchtje**

Een inventarisatie van aanpakken om verhuur van panden voor criminele doeleinden tegen te gaan

### **Ondermijning op en rond luchthaven Schiphol**

### **Black Box?**

Een onderzoek naar opslagboxen in relatie tot criminaliteit: fenomeen en aanpak

### **Fietsdiefstal in Nederland**

Van fenomeen naar aanpak

### **Sterk spul**

Aard, omvang en ernst van de dopinghandel in Nederland

### **Voor de verandering**

Een exploratief onderzoek naar pogingen tot het veranderen van seksuele gerichtheid en genderidentiteit in Nederland

2021

### **Werken aan werk**

Een evaluatie van penitentiaire arbeid

### **Medische missers**

De gevolgen en nasleep van medische incidenten en ervaringen met de ondersteuning van de gedupeerden door het Casemanagement Medische Incidenten

### **Misdrijven in kinderschoenen**

Een onderzoek naar de aanpak van 12- en 13-jarige misdrijfverdachten binnen en buiten het strafrecht

### **Taxi**

Malafide activiteiten en (ondermijnende) criminaliteit in de Amsterdamse taxibranche

In de gemeente Rotterdam liggen 44 volkstuincomplexen die een lange traditie in Rotterdam kennen. Op de volkstuincomplexen zijn verenigingen actief met vrijwillige bestuursleden en leden c.q. tuinders. De circa 5.000 Rotterdamse tuintjes betekenen voor de leden vrijheid, rust, ontspanning en werken in het groen. Volkstuinverenigingen zijn divers als het gaat om culturen en leeftijden die samenkomen.

Op basis van signalen en meldingen in de voorbije jaren komt naar voren dat er op sommige volkstuincomplexen sprake is van illegale bewoning, overnachtingen op momenten dat dit niet is toegestaan, van overlast en van criminaliteit.

Deze signalen zijn de reden geweest voor de gemeente Rotterdam om de leefbaarheid en veiligheid op de terreinen van de volkstuinverenigingen via een onderzoek in beeld te laten brengen.

Op basis van beschikbare politieinformatie en de informatie uit de interviews met professionals zijn alle volkstuinverenigingen beoordeeld op leefbaarheid en veiligheid. Daaruit blijkt dat het op ruim 70 procent van de volkstuincomplexen positief gesteld is met de leefbaarheid en veiligheid. veertien procent van de complexen vraagt aandacht en op eveneens veertien procent van de complexen (dit zijn er zes) is aanpak gewenst. Voor het invulling geven aan aandacht en aanpak worden in dit rapport een aantal concrete adviezen gegeven.



ISBN 978-94-92255-49-5



9 789492 255495 >