

Volkstuinen als groene motor

Uitwerking pilotprojecten



H+N+S Landschapsarchitecten

Soesterweg 300, 3812 BH Amersfoort
Postbus 1603, 3800 BP Amersfoort
T 033 432 80 36 ■ F 033 432 82 80
E mail@hnsland.nl ■ W www.hnsland.nl



Inleiding en opgave

In 2008 heeft H+N+S landschapsarchitecten op verzoek van Innovatienetwerk de Quick-scan 'Volkstuinen als groene motor' uitgevoerd. Deze Quick-scan heeft geresulteerd in een beeldverhaal met voorbeelden uit binnen- en buitenland over de mogelijkheden om volkstuinen in te zetten als nieuwe (openbare) groengebieden.

In een dichtbevolkt land als Nederland, waar -zeker in en om de (grote) steden- de ruimte voor groen en ontspanning vaak onder druk komt te staan, is het van belang na te denken over meervoudig gebruik van dit groen en een duurzame vormgeving hiervan. Een meervoudig gebruik van de volkstuinen, met een grotere betekenis als groengebied voor de directe omgeving kan de legitimatie bieden voor een duurzaam en toekomstbestendig gebruik. Als de volkstuin als groengebied toegankelijker wordt voor de overige stadsbewoners, die geen volkstuin hebben om zich terug te trekken, kan hiermee voor een deel worden voldaan aan de vraag naar goed onderhouden en afwisselend groen. Het kan een oplossing zijn voor de zeer beperkte ruimte voor groen en het gebrek aan geld voor onderhoud. Tegelijkertijd biedt het de mogelijkheid de stadsbewoners meer te betrekken bij het groen in de stad.

Quick scan

Voor de nieuwe opgave is een verkenning gedaan naar volkstuinen die vanuit ruimtelijk, programma-tisch dan wel maatschappelijk perspectief verschillen van de meer traditionele volkstuin complexen die vaak geïsoleerd in hun omgeving liggen. De onderzochte volkstuinparken' onderscheiden zich door een aantal aspecten:

- Het **aantrekken van een bredere doelgroep** door bijv. een mening van verschillende typen tuinen, mogelijkheden voor speciale doelgroepen of de verruiming van de openstelling (wintergebruik of permanente bewoning)
- Het **toevoegen van extra programma** zoals een educatieve functie, recreatieve voorzieningen, woningen of kantoren enz.



- Organiseren van **een betere inbedding in de omgeving** door het vergroten van de toegankelijkheid, het onderdeel maken van een stedelijke groen- en waterstructuur of ecologische structuur, het maken van een ruimtelijke relatie met de omgeving.

In totaal zijn er ongeveer 22 voorbeelden onderzocht. Waarvan hier een aantal opgesomd: wedstrijd ontwerp Spoor Noord en Papendorp van West 8, Overdie in Alkmaar van H+N+S landschapsarchitecten, Bornstedt in Potsdam (Duitsland) van bureau Kiefer, Naerum Kopenhagen (Denemarken) van Carl T. Sorensen in de categorie moderne volkstuinten. Voor de traditionele tuinen: Kleine Dantzig, Amsterdam van bureau Sant & Co, Ons Buiten in Utrecht, Erasmusveld Den Haag door H+N+S landschapsarchitecten. Voor de laatste categorie, collectieve tuinen zijn onder meer de Nieuwe Ronde in Wageningen, Het Bickershög in Utrecht en de Green Thumbs in New York onderzocht.

1. Momentum



2. Geen blauwdruk, maar maatwerk



Conclusies en aanbevelingen

De quick-scan van de volkstuinten heeft geresulteerd in een aantal conclusies en aanbevelingen:

Het Momentum

Het moment aangrijpen om volkstuinten in te zetten als middel om meer groen in de stad te krijgen en betrokkenheid van burgers bij dat groen te vergroten. Behoeftte aan groen in een zich uitdijende stad, ruimtegebrek, politieke wil, groeiende populariteit van de volkstuint bij steeds meer doelgroepen etc. maken het concept kansrijk. Als oplossing voor beheer- en onderhoudsproblemen, anoniem groen, bevordering van de sociale cohesie, bijdrage aan stedelijke natuur, milieu en volksgezondheid lijkt de volkstuint een probaat middel.

Geen blauwdruk, maar maatwerk

Uitgangspunt is dat alle genoemde veranderingen ten opzichte van de traditionele volkstuintcomplexen bijdragen aan het creëren van 'volkstuintparken'; een betere stedelijke inbedding, verbreding van de doelgroep en toevoeging van ander programma.

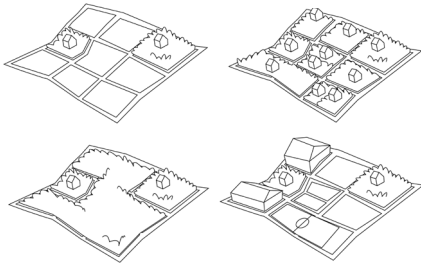
Onderscheid kan ook gemaakt worden in de realisatie van nieuw groen en in het geven van een impuls aan bestaand groen dat zijn functie (deels) heeft verloren; Randstadgroenstructuur, openbaar groen, herstructureringsgebieden, vrijkomende binnenstedelijke locaties etc. Tevens kan een nieuw volkstuintpark ruimte bieden aan de traditionele en zich momenteel nieuw aandienende tuinder (vraaggericht), tegelijkertijd kan juist een nieuw concept aantrekkelijk zijn voor gebruikers waar nu nog niet aan wordt gedacht (aanbodgericht).

Er is daarom geen ideaal concept, geen 'blauwdruk' te geven van het ultieme volkstuintpark. Per opgave, locatie (ruimtelijk, bevolkingssamenstelling), gewenste functie, schaal en betekenis zal bekeken moeten worden hoe hier vorm aan te geven en zullen dus verschillende concepten ontwikkeld worden.

Het nieuwe tuinpark als groeimodel

Eerder dan een nieuw volkstuintpark als eindbeeld na te streven zou onderzocht moeten worden of een groeimodel te bedenken is waarbinnen de volkstuinten de kans krijgen door te ontwikkelen. Een groeimodel zou, als voorinvestering, een stevig groen raamwerk kunnen bieden waarbinnen in eerste instantie volkstuinten op kleine schaal gerealiseerd worden. Als het concept aanslaat is ruimte om door te groeien, zo niet dan kan een ander (groen)programma ontwikkeld worden.

3. Tuinpark als groeimodel



4. Veiligheid



5. Realisatie, organisatie en beheer



Veiligheid

De ervaring, die is opgedaan bij de transformatie van traditionele volkstuincomplexen naar moderne tuinenparken, heeft geleerd dat het vergroten van de toegankelijkheid van de tuinenparken soms ten koste gaat van de veiligheid. Bij de nieuwe opgave zal dit veiligheidsaspect een integraal onderdeel van de oplossing moeten zijn. Duidelijke grenzen openbaar-privé (lage haag/hek, water), bevorderen sociale betrokkenheid en controle.

Realisatie, organisatie en beheer

Voor de nieuwe volkstuinparken zal een andere realisatie,- organisatie- en beheersvorm gevonden moeten worden dan voor de traditionele volkstuincomplexen gebruikelijk is. De veelheid van betrokkenen en mogelijke partners, de veelzijdige betekenis voor gebruikers, omwonenden en andere belanghebbenden, relatie met de gemeente, de combinatie met andere functies, het meer openbare karakter etc. maken het noodzakelijk hier op een nieuwe manier mee om te gaan.

De pilot projecten

De quick-scan resulteerde in het besef dat volkstuinen als groene motor een belangrijke opgave voor de toekomst zou kunnen worden. Hierdoor wil Innovatienetwerk de opgave niet enkel theoretisch benaderen maar ook testen in de praktijk door middel van het opstarten van pilotprojecten. Het eerste pilootproject waarmee het concept "volkstuinen als Groene motor" is uitgewerkt is een volkstuinenlocatie in de gemeente Heythuysen.





Pilotprojecten

BI: Pilotproject Heythuysen

Pilotproject I: Heythuysen - gemeente Leudal

Locatie: gemeente Leudal
Limburg, NL

Status: Concept

Ontwerper: H+N+S

Jaar: 2009

De pilot studie richt zich op Heythuysen in Limburg, nabij het Leudal. Aan de rand van het dorp ligt een klein volkstuintencomplex aan de oever van de Tengelroische beek. De directe omgeving is onlangs gedeeltelijk heringericht, waarbij wandelpaden en speelplekken zijn toegevoegd. De beek zal in de toekomst een meer natuurlijk karakter krijgen. In het kader van deze plannen zullen de volkstuinten worden verplaatst.

Historische context

De locatie is gelegen op de overgang van het natte beekdal naar de hogere en drogere gronden, de beekdalf flank. De Tengelroische beek was een vrij meanderende beek waarbij het beekdal bestond uit natte graslanden, moerasgebiedjes en broekbossen. Opvallend veel abdij-kloostercomplexen en grote hoeves situeren zich op hoger gelegen gronden langs de beek. Veel van deze complexen zijn vandaag nog aanwezig, bv. Beijlshoeve. Deze hoger gelegen gronden kenmerken zich van oudsher ruimtelijk door een dicht patroon van houtwallen. In de jaren '60 is de beek genormaliseerd. De kern van Heythuysen is sterk richting het beekdal uitge-



▲ Situering projectgebied



▲ Foto's bestaande situatie

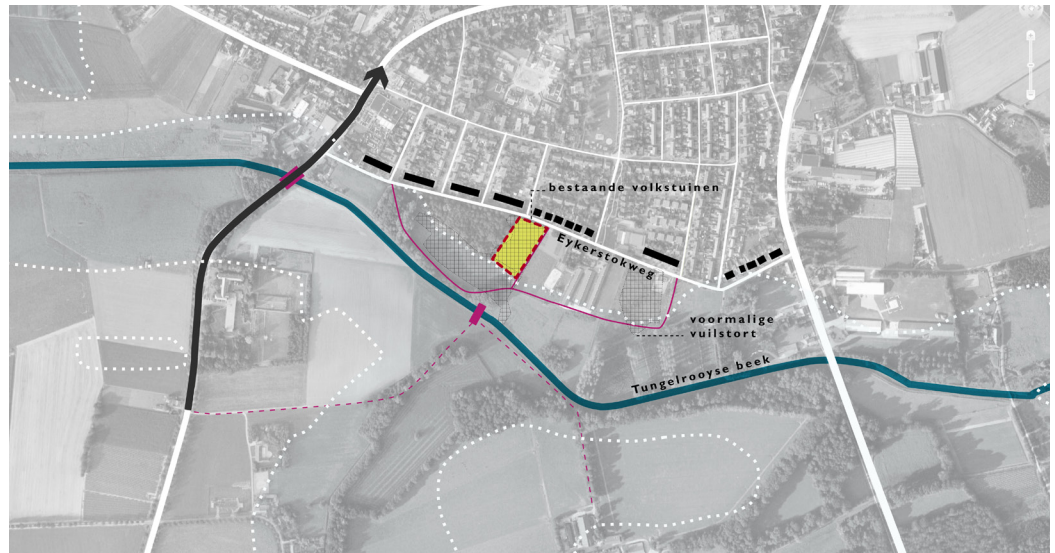
breid. In deze jaren is er op de locatie op meerdere kleine plekken ook vuilnis gestort, deze is later (minimaal) afgedekt. De locaties vormen echter wel een beperking voor de functies die hierop kunnen plaatsvinden.

Huidig gebruik

In de huidige situatie is Heythuysen tot aan de beekdalflank gegroeid, de Eykerstokweg vormt een duidelijke grens van bebouwd gebied naar buitengebied. De locatie wordt vooral gebruikt als wandelgebied voor bewoners uit de directe omgeving en bewoners van het zorgcomplex St. Charles. Het huidige volkstuintencomplex bestaat uit ongeveer 20 schoffeltuintjes vooral onderhouden door ouderen. Door de open afrastering en het ontbreken van een opslaggebouwtje oogt het complex vrij rommelig.

Opgave

Deze studie doet een voorstel voor een nieuwe inrichting van de volkstuinten in oeverzone van de Tungalrooyse beek. Hierbij is vooral gekeken naar de situering van de volkstuinten, de verankering in de omgeving en de betekenis ervan voor de dorpsbewoners. Innovatienetwerk heeft de studie op verzoek van de Gemeente Leudal laten uitvoeren door H+N+S landschapsarchitecten.



▲ Huidige situatie



▲ Situatie 1900



▲ Situatie 1960

Pilotproject I: Heythuysen - gemeente Leudal

Om het project verankering en meer draagkracht te geven is gekeken naar het huidige beleid van de provincie en de gemeente Leudal specifiek. Bij een aantal beleidspunten die de gemeente in 'Leudal in beeld' aanreikt kan in de toekomst goed aangesloten worden met het volkstuintenconcept.

Zorg en welzijn in Limburg, leefbaar Leudal

De zorgsector is in beweging. Midden-Limburg ontwikkelt momenteel een toekomstvisie, waarin voor de gemeente Leudal een rol als Zorgstrip in Midden-Limburg is weggelegd. Wat dat precies betekent moet nog blijken in de toekomst. Feit is dat Leudal als een mangneet werkt op zorgaanbieders, groot en klein. Niet alleen grote 'huizen' zijn in beweging ook op kleinschalig niveau zijn er veel ontwikkelingen.

Volkstuinen zijn bij uitstek een middel om zorgbehoevenden uit een isolement te halen en op een 'zachte' manier in contact te laten komen met dorpsbewoners. Het nabijgelegen zorgcentrum St. Charles zou hierin een pilotproject kunnen worden.



▲ **Zorgcentrum St. Charles**

Zorg en welzijn

Hoer de Kaolder
Hoer de Kaolder staat klaar voor mensen met een hulpzaam op het gebied van autisme, ADHD en aanverwante stoornissen. We geven ouders rust, een in het sociale contact met het meest-puurt van het geon. Daarnaast staan we open voor andere speciale bijleg wegen, zoals chronisch zieken en mensen met psychische problemen. Samen met de en sociaal isolement leven er-ken bij om een lichopnig buiten eename dagen. Ook mantelzorgers kunnen nou naast met een gignat hart dan ons helpen trouwen, zodat zij de zorg daarna vol energie weer kunnen opvangen.

Zorgstrip
De zorgsector is in beweging. Midden-Limburg ontwikkelt momenteel een toekomstvisie, waarin voor de gemeente Leudal een rol als Zorgstrip in Midden-Limburg is weggelegd. Wat dat precies betekent moet nog blijken in de toekomst. Feit is dat Leudal als een mangneet werkt op zorgaanbieders, groot en klein. Niet alleen grote 'huizen' zijn in beweging ook op kleinschalig niveau zijn er veel ontwikkelingen.

Chronisch zieken
Het CRIO-centrum Centrum voor Integratie Rouwafatara Organismen van Heren hoesd noort in Europa een unieke positie in op het gebied van sociaal-actieve zorg voor chronisch zieken. Richting het voornamele actua-maatschappij voor de opmerking-actieve, no worden er ook andere chronische ziektes onderzocht en behandeld, zoals reuma en hart- en vaatziekten.

Ouderen
Als werk vorgevande (a)betrouwbaarheids verandert het voorontemmen voor ouderen met aandacht in de toekomst. De grotere voorproorzomngen van Proven en Land van Rome in Leudal (p) Herenheide (150 plaatsen), De Kroeg (100), Regeneratie (140), Bruggenherf (24 appartementen) en St. Elizabeth (100). St. Charles in Heythuysen wordt momenteel uitgeroed naar 70 plaatsen. Bewe en bleu is een uitdaginge (a)betrouwbaarheids in Heerthuisen. Jonge jaren kreeg het centrum het landelijke 'Suzanne keurmerk' en de zorg, waarmee het tot landelijke koppe (a)betrouwbaarheids werd. De maatschappij (a)betrouwbaarheids verschillende vormen van sociale en geriatrische zorg. Naast het personeel van zorgopnig zijn er verschillende voorzorgcombinaties.

Zorgboerderijen
Steek ik opmerkt zijn de kleinschalige projecten zoals zorgboerderijen. Mensen met een verscheidenlijk beperking, verstandelijk, sensorisch en mensen met burnout of gedragsproblemen, allen blijken te baat te hebben bij zorg op het platteland. De combinaties van rust en ruimte en het werken met dieren, planten of natuur biedt hen de zorg om steun in het leven te staan. Voor de zorgverleners is het ook aantrekkelijk om samen te werken met zorgaanbieders een waardevolle aanvulling op het zorgaanbod. Leudal kent nu een aantal zorgboerderijen, Hoer de Kaolder en Herfherf in Boven, De Part in Kopen, Hynderhoeve in Horn, Meysbergen in Hulselt, Op Herme

Jeugd
De Windhoek in Heilbom en Bethman in Horn zijn instellingen voor jeugdzorgverlening.

Deze informatie over zorg en welzijn in Leudal werd mede mogelijk gemaakt door: St. Anna, Heel, Karoliegroep, Deconet, Aude- en Carussacentrum de Windhoek, Heythuysen, Hoer de Kaolder, Beem+Klauser Keyzerbosch, Neer

RODSTE RECREATIE-ORDE IN DE GEMEENTE MET FACILITEITEN VOOR: IJSDIEN, IJEWAG, GROTE MANDER, SPELTIJN.

© Deconet, Theon, Land van Heren, De Kroeg, De Part, St. Anna, Heel

▲ **Zorg en welzijn in Limburg**

Natuur – landschap en educatie in het Leudal

De gemeente Leudal is reeds een mooie groene gemeente, door de toekomstige plannen wordt dit beeld verder versterkt. In de toekomst krijgt onder andere de Tengelroyse beek weer een dynamisch bed. De beek wordt hierdoor een belangrijke ecologische verbinding. Ook bij de dorpsrand van Heythysen krijgt de beek een nieuwe loop. De plek wordt hierdoor interessant voor natuureducatie.

De tuin van Limburg

Leudal noemt zich niet voor niks de Tuin van Limburg. De streek heeft een rijke geschiedenis in 'tuinieren'. Er zijn in het Leudal dan ook tal van Kas-teelttuinen, Beeldentuinen en Sier- en pluiktuinten te vinden. De ontwikkeling van het volkstuintencomplex, in de breedste zin van het woord, is hierdoor een goede uitwerking van de sfeer waarmee het Leudal zich profileert.

Natuur & landschap



Schone beken, veel visen
De beken in Leudal zijn schoon, in bijna al opgevoerd met diverse soorten visen. De laatste jaren is de Leudal met de beeklopen aan te zien geweest met schone beken. De laatste jaren is de Leudal met de beeklopen aan te zien geweest met schone beken. De laatste jaren is de Leudal met de beeklopen aan te zien geweest met schone beken.

Beeldentuin
De Flamingo, het glasbesje van kunstenaar-roccoloco HAK 2000 dat de publicatie op 21. Galerie Thea Houdan is nu te zien in de winkel van de maand gepopd van 13.00-17.00 uur. Voor meer info, kijk op www.kunst.nl.

Siertuinen en pluiktuinten
Door heel Leudal heen zijn sier- en pluiktuinten te vinden. Liefhebbers en Markt van Eerhaaf in Neer. Reinders (Simpson-specialist), Van Buggenum in Buggenum (werkje en plakuit) en Pluiktuin Wilms in Heterweert. Aan de rand van Leudal zit orchideeënwerker Gijsbert in Heterweert. Raadpleeg www.uitersteinleudal.nl en vraag bij uw vakantiebureau naar de recreatiekaart.

Dagblad De Limburger heeft een aantal toeristische publicaties over Limburg uitgebracht. www.moederling.be en www.leudal.nl zijn in Heythysen (Edward van Wageningen) te zien verkoopt voor deze publicaties.

SCHOUWMOLEN (WATERMOLEN): HELPEN-OLJE KEVERSBROEK, FRAAI STRUJK NATUURSCHONK, KARAKTERISTIEKE Oude BOEDERLEN,

▲ Natuur - landschap en educatie

Recreatie en toerisme



De Tuin van Limburg
Leudal noemt zich niet voor niks de Tuin van Limburg. De streek heeft een rijke geschiedenis in 'tuinieren'. Er zijn in het Leudal dan ook tal van Kas-teelttuinen, Beeldentuinen en Sier- en pluiktuinten te vinden. De ontwikkeling van het volkstuintencomplex, in de breedste zin van het woord, is hierdoor een goede uitwerking van de sfeer waarmee het Leudal zich profileert.

Beeldentuin
De Flamingo, het glasbesje van kunstenaar-roccoloco HAK 2000 dat de publicatie op 21. Galerie Thea Houdan is nu te zien in de winkel van de maand gepopd van 13.00-17.00 uur. Voor meer info, kijk op www.kunst.nl.

Siertuinen en pluiktuinten
Door heel Leudal heen zijn sier- en pluiktuinten te vinden. Liefhebbers en Markt van Eerhaaf in Neer. Reinders (Simpson-specialist), Van Buggenum in Buggenum (werkje en plakuit) en Pluiktuin Wilms in Heterweert. Aan de rand van Leudal zit orchideeënwerker Gijsbert in Heterweert. Raadpleeg www.uitersteinleudal.nl en vraag bij uw vakantiebureau naar de recreatiekaart.

Dagblad De Limburger heeft een aantal toeristische publicaties over Limburg uitgebracht. www.moederling.be en www.leudal.nl zijn in Heythysen (Edward van Wageningen) te zien verkoopt voor deze publicaties.

SCHOUWMOLEN (WATERMOLEN): HELPEN-OLJE KEVERSBROEK, FRAAI STRUJK NATUURSCHONK, KARAKTERISTIEKE Oude BOEDERLEN,

▲ De tuin van Limburg

Pilotproject I: Heythuysen - gemeente Leudal

Tuinpark als groeimodel binnen een duidelijk landschappelijk raamwerk

Om de eigenheid van de locatie en dus het karakter van het beekdal te versterken wordt een helder landschappelijk raamwerk vastgelegd. Dit raamwerk biedt enerzijds een duidelijke ruimtelijke opbouw en anderzijds flexibiliteit voor de invulling binnen het raamwerk. Het landschappelijk raamwerk is gedefinieerd door twee verschillende zones:

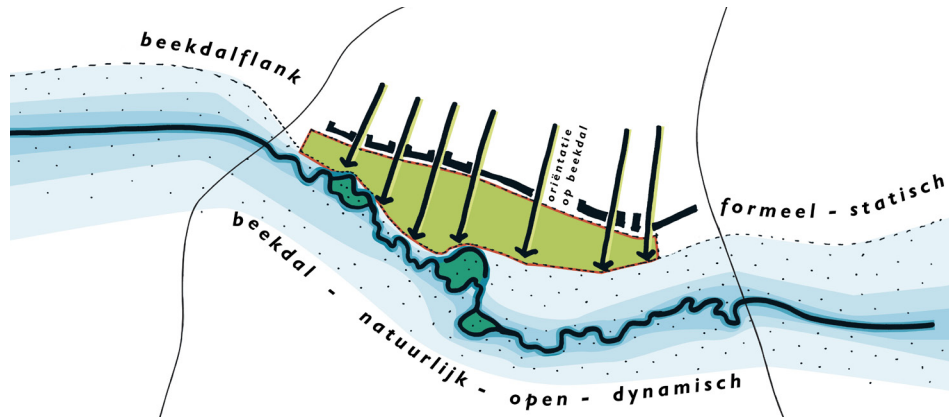
In de hoge en droge zone zijn houtwallen en een fijnmazig netwerk van heggen het raamwerk. De oriëntatie van deze structuren staat haaks op de beek en verbindt (visueel) het dorp met het beekdal. Deze zone heeft een meer statisch en formeel karakter:

In het lage en natte gedeelte wordt het raamwerk bepaald door de dynamische loop van de Tungelroyse beek. Deze zone kent een meer natuurlijker karakter:

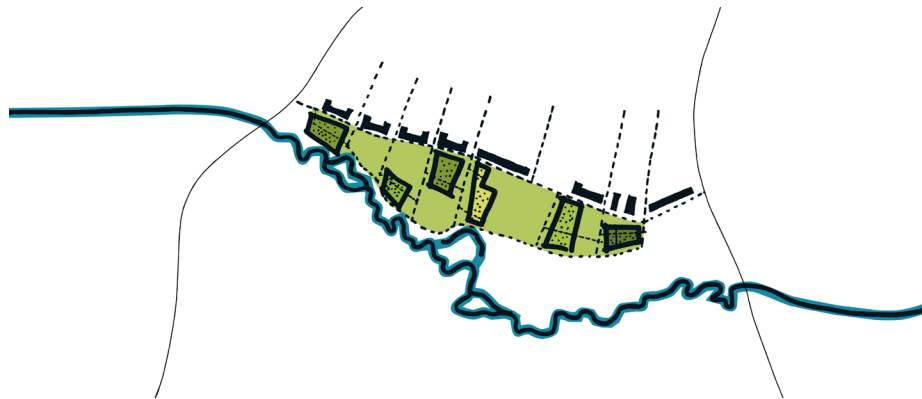
De tuinkamers

De nieuwe volkstuinten worden niet geclusterd op één locatie maar binnen het raamwerk verspreid in tuinkamers in het gebied.

Elk van de tuinkamers krijgt een andere invulling en grootte. Hierdoor ontstaat per tuinkamer een specifieke sfeer. De tuinkamers worden onderling verbonden door een fijnmazig netwerk van paden.



▲ Tuinpark als groeimodel binnen een duidelijk landschappelijk raamwerk



▲ De Tuinkamers



Pilotproject I - Concept: De tuin van Heythuysen

Pilotproject I: Heythuysen - gemeente Leudal

Door een mix van tuinen, verschillend in grootte en functie, te creëren kan er een bredere doelgroep aangetrokken worden.

De tuinen blijven dus niet beperkt tot één specifieke doelgroep en elke tuinkamer voorziet in een mix van doelgroepen. Hierdoor is er de mogelijkheid voor de tuingebruikers om 'door te groeien' en wordt de stap om een tuin te huren kleiner. De verschillende doelgroepen komen op deze manier tevens sneller met elkaar in contact.

Kinderen kunnen met hun school samen een schoolwerktuin onderhouden, jongeren testen een klein moestuintje, gezinnen groeien door naar een grotere moestuin en ouderen helpen met de gezamenlijke boomgaard of een hebben hun eigen kleine schofeltuintje.

Door ruimte te laten voor collectieve functies zoals een gezamenlijke boomgaard of akkerland en het hierbij horende oogstfeest kan de locatie een (mentale) plek binnen samenleving van het dorp krijgen.

mix van tuintjes



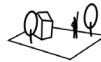
schoffeltuintje



doelgroepen



tuiniers



moestuin



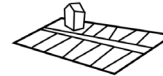
tuiniers



gezinnen



rustzoekers



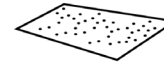
gezamenlijke tuinen



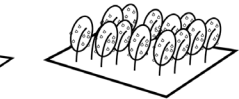
schoolklas



bijzondere groepen
aangepaste tuinen



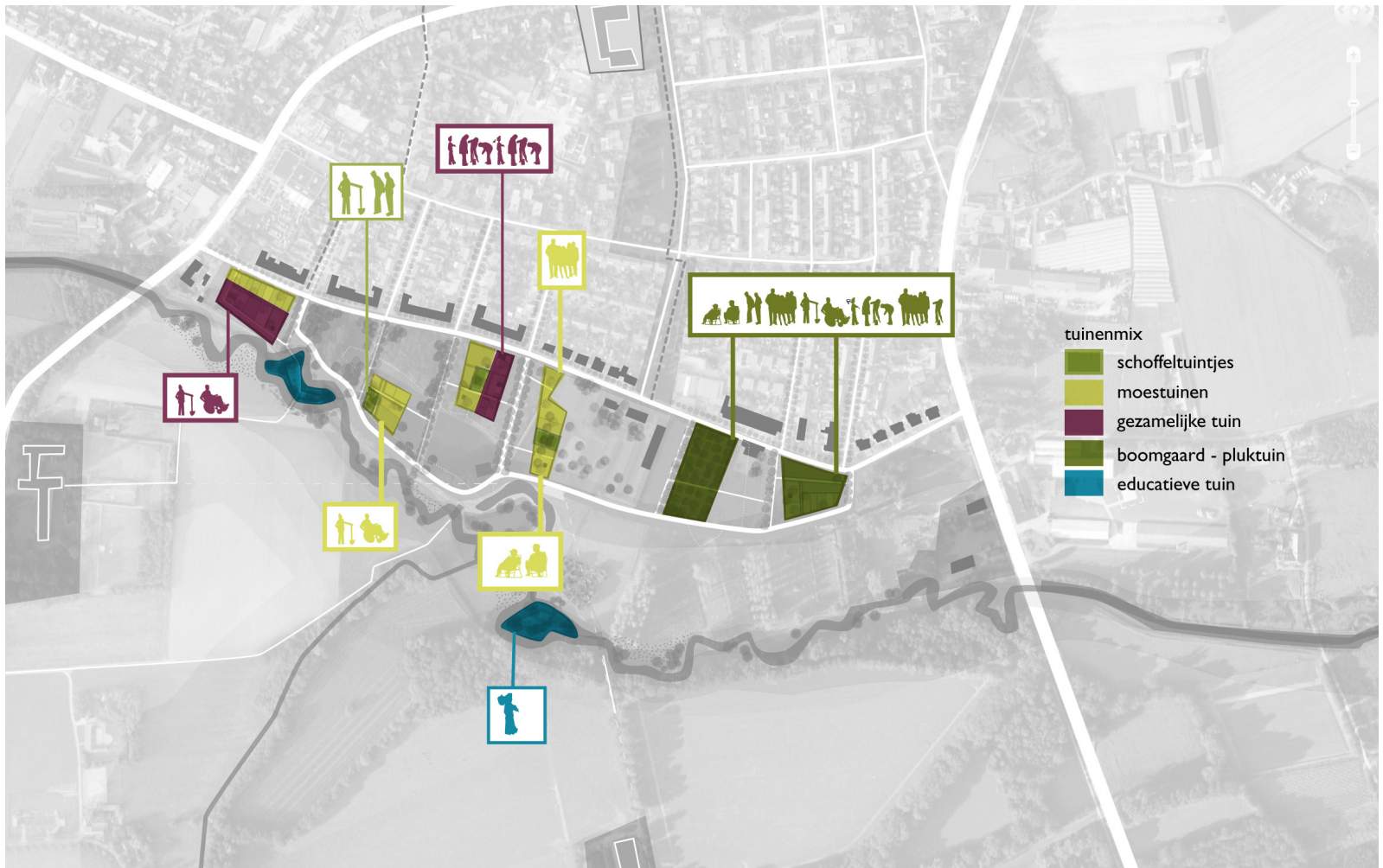
akkers



boomgaard



gemeenschap



Pilotproject I - Uitwerking: sociale verankering - brede doelgroep

Pilotproject I: Heythuysen - gemeente Leudal

Een heldere manier van het regelen van de toegankelijkheid is belangrijk voor het gevoel van veiligheid en privacy in de tuinen. Het gebied is in principe altijd en overal toegankelijk met uitzondering van de tuinkamers, deze zijn semi-openbaar.

Het openbare gebied

Het openbare gebied is toegankelijk door halfverharde wandelpaden die een duidelijke oriëntatie dorp – beekdal hebben. Tussen deze paden liggen openbare velden ingevuld met functies zoals een trapveldje, bosje, speelplek.

De semi-openbare tuinkamers

De tuinkamers hebben een semi-openbaar karakter. Afhankelijk van de functie binnen de tuinkamer is deze wel of niet afsluitbaar. Hagen worden ingezet als eenduidige afscheiding per tuinkamer en waarborgen de privacy. Een fijnmazig netwerk van onverharde paden maakt de tuinkamers toegankelijk en koppelt ze aan het openbare gedeelte.



▲ Hagen als eenduidige begrenzing van de tuinkamers



▲ Hekjes voor de semi-openbare ruimtes



▲ Onverharde paden in de tuinkamers

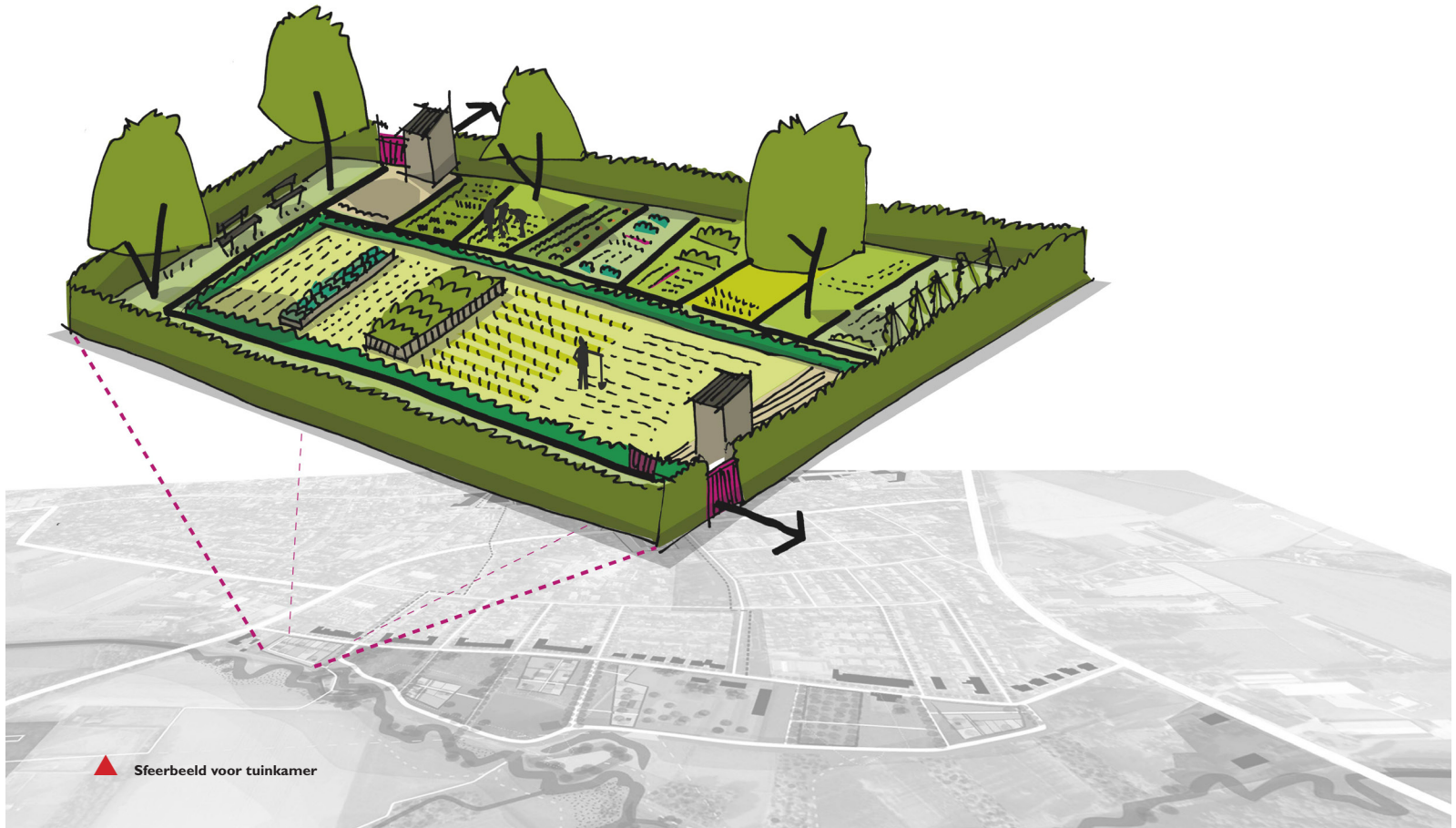


Pilotproject I - Uitwerking: sociale verankering - brede doelgroep

Pilotproject I: Heythuysen - gemeente Leudal



▲ Sfeerbeeld voor tuinkamer : de collectieve boomgaard



▲ Sfeerbeeld voor tuinkamer

Pilotproject I - Uitwerking tuinkamer

Pilotproject I: Heythuysen - gemeente Leudal

Een goede stedelijke inbedding en verankering in de omgeving betekent enerzijds aansluiting zoeken bij routes vanuit de omgeving door de nieuwe locatie. Anderzijds ook het inpassen of aansluiting zoeken bij bestaande functies in de omgeving. Dit voor het creëren van draagkracht vanuit de omgeving.

Ruimtelijk is er aansluiting gezocht bij de wandelroute door de Beijlshof. Deze hoeve is een actieve boerderij en heeft een belangrijke cultuurhistorische waarde voor het gebied. Door deze aansluiting ontstaat een relatie met de overkant van het beekdal. Om dit mogelijk te maken is het toevoegen van een simpele voetgangersbrug over de beek een vereiste.

Het zorgcentrum St. Charles krijgt in het toekomstige beeld een veilige en korte route naar de volkstuintenlocatie en het dorpscentrum. Door het toevoegen van een voetgangersbrug kunnen de bewoners van het zorgcentrum makkelijk een wandeling naar het dorpscentrum maken, zonder de drukke weg te hoeven kruisen. Ook een rondje langs het beekdal wordt hierdoor mogelijk. In de toekomst is er ook een zorgtuin voorzien waarbij de bewoners van St. Charles kunnen meehelpen.



De scholen gelegen aan de Oude Trambaan en in de toekomst achter de Dorpsstraat liggen ook binnen wandelafstand van het volkstuintencomplex. Deze schoolkinderen kunnen via een veilige wandelroute naar hun nieuwe schoolwerktuin wandelen.

Zoals reeds aangegeven bij de paragraaf beleidscontext hebben de provincie Limburg en de gemeente Leudal een duidelijk beleidspunt op het gebied van educatie en natuur. In de toekomst zal de Tungelroyse beek weer een meer natuurlijk en dynamische loop krijgen. De nieuwe beekloop voorziet in een grotere waterberging en ecologisch wordt het een interessante verbinding. Deze punten geven genoeg aanleiding om het aspect educatie te integreren. In de hermeandering van de beek zijn twee 'eilanden' voorzien in het beekdal. Deze eilanden zijn spannende plekken voor een ecologische tuin en een natuureducatietuin. Hiervoor wordt contact gezocht met het Natuur-en Milieu Educatiecentrum van de omgeving.



