



Wetenschapswinkel

Welkom op Tuinenpark De Koekelt

De kracht van tuinenparken voor de wijk

rapport 284
april 2012

Lise Alix, Hansje Eppink



WAGENINGEN UR
For quality of life

Wetenschapswinkel

Welkom op Tuinenpark De Koekelt

De kracht van tuinenparken voor de wijk

rapport 284
april 2012

Lise Alix, Hansje Eppink



WAGENINGEN UR
For quality of life

Colofon

Titel	Welkom op Tuinenpark De Koekelt; De kracht van tuinenparken voor de wijk
Trefwoorden Keywords	Tuinenparken, stadslandbouw, saamhorigheid, betrekken van de wijk Allotment complex, urban agriculture, sense of community, involving the neighbourhood
Opdrachtgever Projectuitvoering	Vereniging van amateurtuinders Ede, VAT-Ede Leonie Kohl, Lisette Feyern, Charlotte Gijzen, Xizhe Hu, Lidwine Bausch, Inge de Boer, Vera Borsboom, Rivkeh Hendriks, Roos Nagtegaal, Sabina Super, Merel van Winkelhoff en Lise Alix
Projectcoördinatie	Msc. Hansje Eppink, Wageningen University, Leerstoelgroep Educatie- en Competentiestudies
Financiële ondersteuning Begeleidingscommissie	Wageningen UR, Wetenschapswinkel Annemarie de Leeuw-Verheij (voorzitter van VAT-Ede en namens deze opdrachtgever) Henk ter Maat (voorzitter stuurgroep renovatie complex De Koekelt) Arjen Wals, Wageningen UR (onderzoeker, afstudeerbegeleider Lise Alix, expert ACT groep) Ina Horlings, Wageningen UR (onderzoeker en afstudeerbegeleider Lise Alix) Lise Alix, Wageningen UR (studentonderzoeker) Ans Hobbelink (adviesbureau Moos) Francis Flohr (AVVN, Landelijke organisatie voor hobbytuinders) Robert van Rheenen (wijkcoördinator Veldhuizen) José Verouden (penningmeester Groene Lunet Utrecht) Gerard Straver (coördinator Wageningen UR, Wetenschapswinkel) Hansje Eppink (projectleider Wageningen UR, Wetenschapswinkel)

Fotoverantwoording	De foto's, kaartjes en figuren zijn vervaardigd door de auteurs of de meewerkende studenten, tenzij anders aangegeven.
Lay-out en omslagontwerp	Wageningen UR, Communication Services
Druk	Mediacentrum Rotterdam
Bronvermelding	Verspreiding van het rapport en overname van gedeelten eruit wordt aangemoedigd, mits voorzien van deugdelijke bronvermelding
ISBN	978-90-8585-740-2

Welkom op Tuinenpark De Koekelt

De kracht van tuinenparken voor de wijk

Rapportnummer 284

Lise Alix en Hansje Eppink, Wageningen, april 2012

Vereniging van Amateursuinders Ede (VAT-Ede)

vat-ed@xs4all.nl

www.vat-ed.nl

De vereniging VAT-Ede wil het amateur tuinieren bevorderen door volkstuin complexen te realiseren en te beheren. VAT-Ede beheert 7 tuincomplexen in Ede (circa 9 ha), waar 330 tuinders hun hobby beoefenen, waaronder tuinenpark De Koekelt. Verder organiseert de vereniging cursussen, excursies, tentoonstellingen en regelt zij inkoop van o.a. mest en compost voor haar leden. De vereniging behartigt de belangen van de tuinders naar de overheden toe en werkt hierin zo nodig samen met gelijkgerichte verenigingen, ook in andere gemeenten. VAT-Ede is lid van het AVVN, de landelijke organisatie voor hobbytuinders. VAT-Ede geeft ook een eigen verenigingsblad uit: De Kruiwagen.

Wageningen University, Leerstoelgroep Educatie- en Competentiestudies (ECS)

Postbus 8130

6700 EW Wageningen

E office.ecs@wur.nl

T +31 317 48 43 83

Het onderzoek van de leerstoelgroep ECS richt zich op de bestudering van de samenhang tussen competentie ontwikkeling en duurzame sociaal-economische ontwikkeling en performance improvement in nationaal en internationaal verband binnen de levenswetenschappen, maatschappij wetenschappen, omgevingswetenschappen, voeding, gezondheid en technologie en daaraan verwante maatschappelijke sectoren.

Inhoud

Voorwoord	7
Samenvatting	9
Summary	11
Introductie	13
Leeswijzer	15
1 Aan de tuinders van Tuinenpark De Koekelt	17
1.1 Waarom heeft u hier een tuin?	18
1.2 Wat voor type tuinder bent u?	19
1.3 Hoe ziet u uw medetuinder?	21
1.4 Tuinenpark De Koekelt... Wat is er mogelijk?	22
1.5 Ideeën uitvoeren	24
2 Aan eenieder die zich inzet voor een groene leefomgeving in de wijk Ede-Veldhuizen	25
2.1 Wat is er aan de hand?	26
2.2 Wat heeft De Koekelt te bieden aan de wijk Ede-Veldhuizen?	28
2.3 Meerwaarde van tuinenparken	29
2.4 Betrekken van de wijk	30
3 Aan betrokkenen bij tuinenparken	31
3.1 Communicatie naar de wijk	31
3.2 Communicatie naar de tuinders	32
3.3 Onderhoud	33
3.4 Activiteiten	34
3.5 Ideeënbundel	35
4 Toelichting op uitgevoerde onderzoeken	37
Referenties	39

Voorwoord

Dit rapport is voortgekomen uit uitgebreid onderzoek over tuinenpark De Koekelt. Wat maakt dit tuinenpark toch zo bijzonder, dat het meer dan 200 pagina's tekst waard is? En gaat het rapport nu over volksTUINEN of over een TUINENpark?

Om die vragen te kunnen beantwoorden, heb ik in mijn puntgave versie van de Winkler Prins uit 1976 'gegoogled' op volkstuin. Vergeefs. In de Dikke Van Dale, ook van 1976, vond ik: *klein lapje grond waarop door stadsbewoners voedings- en siergewassen worden geteeld, voor vermaak of als bijvoeding*. Volkstuinen zijn dus voor de stadsbewoners. Stadsbewoners die een 'mooie plek' willen hebben of 'voedsel willen kweken. Eigentijds 'googlen' bracht me op de website van VolksPARK. (In Enschede) Verder googlen op het woord 'volks' leerde me de betekenis 'van ons allemaal'. Tuinenpark De Koekelt brengt dat allemaal samen: volkstuin, park en van ons allemaal.

Langdurig was er onzekerheid over het voortbestaan van De Koekelt. Als lid van de PvdA-fractie heb ik steeds het standpunt ingenomen: het volkstuinencomplex De Koekelt moet blijven! Prachtig om te zien hoe zo'n diverse groep tuinders plezier beleeft op al die kleine lapjes grond. Prachtig dat het tuinencomplex ligt aan de rand van een grote wijk en een wandelgebied is voor de wijkbewoners. Prima dat die wijkbewoners en hun kinderen kunnen zien dat spruitjes eerst een tijdlang aan een soort boerenkoolstronk zitten voordat ze door Hak achter het glas gezet worden. Dat allemaal ook nog grenzend aan het Veldhuizerbos!

Het Veldhuizerbos! Het begon als een haastig aangeplant groen schaamscherm tussen de wijk en de toekomstige snelweg A30. Samen met De Koekelt wordt het nu ontwikkeld tot een aantrekkelijk stadspark en wandel- en speelgebied. Bij die 'integratie' van het volkstuinencomplex, nu dus tuinenpark, en het Veldhuizerbos zijn de bewoners van Ede Veldhuizen actief betrokken. Dat is een groot goed: dat heeft tot resultaat dat tuinenpark en stadsbos 'volks' zijn. Van ons allemaal dus! Alle bewondering voor het bestuur van de Vereniging Amateur Tuinders- Ede, dat lef en visie toonde. Het lef om door te gaan in die periode van onzekerheid en de visie om het volkstuinencomplex te maken tot een multifunctioneel tuinenpark.

In het voorjaar van 2012 gaan de leden van de VAT aan de slag in hun/ons Tuinenpark De Koekelt. Of het nu Voedseltuinders zijn of Mooie Plektuinders... De Koekelt is straks in ieder geval een Mooie Plek, waar Ede trots op kan zijn. En bovendien ook een soort 'Volkspark van Ede'.



Dhr. Wout Schotsman

Secretaris PvdA-fractie,
Gemeente Ede

Samenvatting

Steeds meer tuinenparken stellen zich open naar de wijk. Deze tuinenparken hebben hetzelfde doel: meerwaarde bieden aan de wijk. Een voorbeeld van zo'n tuinenpark is Tuinenpark De Koekelt. Dit is een volkstuincomplex in Ede dat sinds de winter van 2011-2012 is opengesteld naar de wijk.

Buurtbewoners hebben nu vrij toegang tot het tuinenpark en kunnen wandelen over de paden in het park, die aansluiten op de wandelpaden in het aangrenzende Veldhuizerbos. Het toekomstige verenigingsgebouw wordt een ontmoetingsplaats voor tuinders en buurtbewoners.

In deze brochure staat uitgelegd hoe tuinenparken de openstelling naar de wijk het beste kunnen aanpakken. De brochure komt voort uit een onderzoek dat de Wetenschapswinkel, Wageningen UR (University & Research centre) voor Tuinenpark De Koekelt heeft uitgevoerd. Dit onderzoek geeft aan op welke manier bewoners en organisaties uit de buurt het beste bij het tuinenpark betrokken kunnen worden. En hoe de saamhorigheid onder tuinders versterkt kan worden.

De tuinders worden in deze brochure uitgenodigd om activiteiten te organiseren op het tuinenpark. Om elkaar en de buurtbewoners beter te leren kennen. Zulke activiteiten dragen bij aan een goede sfeer op het tuinenpark, en aan een versterking van de sociale controle. Een goede sfeer en sociale controle zijn een belangrijke basis om buurtbewoners bij het tuinenpark te betrekken en om diefstal en vandalisme te voorkomen.

Aan geïnteresseerden uit de wijk wordt in deze brochure uitgelegd welk proces de tuinders van Tuinenpark De Koekelt hebben doorlopen alvorens het tuinenpark te openen naar de wijk. Verder wordt toegelicht op welke gebieden Tuinenpark De Koekelt de wijk kan versterken. Dit kan op ecologisch, sociaal, en cultureel gebied. Per gebied worden de wensen uit de wijk aangegeven, zodat buurtorganisaties hierop in kunnen spelen. Buurtbewoners willen voornamelijk kunnen wandelen, en zijn verder geïnteresseerd in een groentemarkt, vogelexcursies, en in milieueducatie.

Tenslotte worden in deze brochure, handvatten geboden aan betrokkenen bij Tuinenpark De Koekelt en bij andere tuinenparken, om buurtbewoners op een tuinenpark uit te nodigen. Om buurtbewoners aan te trekken is het van belang duidelijk te communiceren naar de wijk en het tuinenpark een open uitstraling te geven. Verder is het van belang gebruik te maken van de aanwezige talenten en kwaliteiten van de tuinders. Om deze talenten te achterhalen is het het best om tuinders op een persoonlijke en informele wijze te benaderen. Ook is het belangrijk dat tuinders en buurtbewoners zich veilig voelen op het tuinenpark. Een overzichtelijke inrichting van het tuinenpark en versterking van sociale controle dragen hieraan bij. Tenslotte vergroten activiteiten op het tuinenpark de mogelijkheid tot ontmoeting, onder tuinders onderling en tussen tuinders en buurtbewoners. Bij het organiseren van activiteiten is het van belang inzicht te hebben in de wensen van de tuinders en wijkbewoners.

Summary

In the Netherlands, an increasing amount of allotment complexes tries to involve the neighborhood in its activities. These complexes share the same purpose: Increasing their positive impact for the neighbourhood, so to become a stronger actor towards municipality. By this means allotment gardens minimize the threat of losing their land or being replaced in favor of housing and infrastructure. An example of such a case is allotment complex De Koekelt. This is a complex in the city of Ede, The Netherlands, that has opened up to the neighbourhood in the winter of 2011-2012. Nowadays, people from the neighbourhood enjoy free access to the allotment complex and are allowed to walk over the paths inside the complex, which join the hiking trails of the adjacent recreational forest. The future community building will be used as a meeting place, for gardeners as well as for neighbours.

In this brochure it is explained how allotment complexes should best approach the process of opening up to the neighbourhood, using the allotment complex of De Koekelt as an example. The brochure is the result of a research conducted by the Science Shop of Wageningen UR for the allotment complex of De Koekelt. Researchers have investigated in what way residents and organizations within the neighbourhood should best be involved with the complex. They have also investigated in what way sense of community between the gardeners can be enhanced.

Gardeners are invited to organize activities in the allotment complex. To get to know each other and the neighbours. These kind of activities enhance a good atmosphere on the allotment complex, and they help strengthening social control. These are two important components of inviting neighbours to the allotment complex and of preventing theft and vandalism.

In this brochure the process before opening up to the neighbourhood is explained. Moreover, the levels on which allotment complex De Koekelt can strengthen the neighborhood are highlighted. These levels are the ecological, social, and cultural level. For each level, the wishes from the residents of the neighborhood are explained, to inspire community organisations to organize activities on the allotment complex De Koekelt. Residents mostly want to walk around the green areas of the neighborhood, but also have an interest for local food markets, bird watching excursions, and environmental education.

Finally, a frame is provided to people involved in allotment complex De Koekelt or involved in another allotment complex. This frame is meant to guide them in opening up their allotment complex to the neighborhood. To attract the residents, it is important to have a clear communication to the neighborhood, and to create a welcoming atmosphere. Also it is important to use the qualities and talents of the individual gardeners. To get to know these qualities, it is best to address the gardeners personally, and in an informal way. Moreover, residents as well as gardeners should feel safe on the allotment complex. Equipping and arranging the allotment complex in such a way that people can have a clear overview of what is going on in the complex adds to a feeling of safety. Another way to enhance feeling of safety is by strengthening social control. Next to that, activities maximize the possibility of meeting each other, between gardeners as well as between gardeners and residents. To organize such activities, it is important to stay up to date about the wishes and the needs of the gardeners, and of the residents.



Gemaakt door Henk Todirijo.

Tuinenpark De Koekelt

Tuinenpark De Koekelt bevindt zich naast het spoor in het Peppelensteeggebied en grenst aan het Veldhuizerbos, in de wijk Ede-Veldhuizen. Het is onderdeel van de Vereniging Amateur Tuinders Ede (VAT-Ede). Deze vereniging heeft als doel het amateurtuinieren te bevorderen en telt 330 leden die tuinen huren van 50 tot 300m². Tuinenpark De Koekelt is ongeveer 2,5 hectare groot, en bevat een grote verscheidenheid, zowel in nationaliteiten als in de inrichting van de tuinen. Van de circa 120 tuinders op het complex is 35% van allochtone afkomst.

Introductie

120 tuinders van 14 verschillende nationaliteiten en een variatie van nutstuinen tot wilde bloementuinen. Dat is Tuinenpark De Koekelt, in Ede. In het kader vindt u meer informatie over Tuinenpark De Koekelt. Dit tuinenpark is in de winter van 2011-2012 veranderd van een volkstuintencomplex in een tuinenpark dat niet enkel voor tuinders, maar ook voor buurtbewoners toegankelijk is. Inmiddels mag iedereen hier rondwandelen. En niet alleen wandelen, want er staan tal van activiteiten op stapel, waarbij het nieuwe clubgebouw goed van pas komt. Bent u geïnteresseerd in dit bijzondere tuinenpark en wilt u er graag meer over weten? Of bent u benieuwd naar wat u kunt doen om deze groene omgeving op te laten bloeien tot een tuinenpark voor de hele wijk Ede-Veldhuizen? In beide gevallen is deze brochure aan u gericht! Maar ook als u bij een ander tuinenpark betrokken bent, vindt u handige tips in deze brochure. Bijvoorbeeld over hoe u wijkbewoners op uw tuinenpark kunt uitnodigen, en over hoe u kunt zorgen voor een goede sfeer op het tuinenpark.

De brochure is samengesteld uit de onderzoeken die de Wageningen UR, Wetenschapswinkel uitvoerde voor Tuinenpark De Koekelt in 2011. Deze onderzoeken tonen aan op welke manier Tuinenpark De Koekelt de openstelling naar de wijk het beste kan aanpakken. De wensen van bewoners en organisaties uit de buurt zijn onderzocht. Daarnaast is er onderzoek gedaan naar de saamhorigheid onder tuinders van Tuinenpark De Koekelt en hoe deze versterkt kan worden. Zie voor meer informatie de 'Toelichting op uitgevoerde onderzoeken' aan het eind van deze brochure.

Leeswijzer

Tuinenpark De Koekelt opent haar deuren en toont wat zij te bieden heeft aan de wijk. Daardoor kan voortaan de hele wijk meegenieten van de groene omgeving van De Koekelt. Bent u tuinder van De Koekelt, bent u geïnteresseerd in de ontwikkeling van Tuinenpark De Koekelt en in de wijk Ede-Veldhuizen, of bent u actief bij een ander tuinenpark dan De Koekelt? Deze brochure bevat interessante informatie voor u. Bekijk hieronder welk deel van de brochure voor u het meest interessant is. Natuurlijk bent u ook vrij om alle delen te lezen!

Bent u een **tuinder**? Ga dan verder naar pagina 17.

Daar kunt u lezen hoe u kunt bijdragen aan een prettige sfeer op Tuinenpark De Koekelt, waarbij de verschillen tussen de tuinders goed van pas komen. Aan het eind van het hoofdstuk vindt u een samenvatting in het Marokkaans en in het Turks, aangezien naast de Nederlandse, de Marokkaanse en Turkse groep tuinders het grootst zijn op Tuinenpark De Koekelt.

Bent u **geïnteresseerd** in de ontwikkeling van Tuinenpark De Koekelt binnen de wijk Ede-Veldhuizen? Lees dan verder op pagina 25. Daar komt u te weten wat Tuinenpark De Koekelt voor de wijk kan betekenen.

Bent u **actief bij een ander tuinenpark** dat zich meer op de buurt wil aansluiten? Op pagina 31 vindt u tips over het betrekken van de wijk bij uw tuinenpark.

Op pagina 37 leest u meer over het proces van **het onderzoek**, waaruit deze brochure ontstaan is.



1 Aan de tuinders van Tuinenpark De Koekelt

De Koekelt opent haar deuren naar de wijk. Dat betekent dat buurtbewoners kunnen meegenieten van de groene omgeving van De Koekelt. Zij kunnen over de paden wandelen, uw tuin bewonderen en samen met u deelnemen aan de activiteiten die op het tuinenpark worden georganiseerd. Wanneer buurtbewoners net als u de waarde van de rust, de natuur, en de tuinen inzien, staat het Tuinenpark De Koekelt sterker in de wijk. De gemeente Ede ziet dan in hoe belangrijk Tuinenpark De Koekelt is voor de wijk!

Het hek verdwijnt en mensen uit de buurt hebben vrij toegang tot het tuinenpark. Daarbij is het van belang dat tuinenpark De Koekelt een veilige omgeving blijft. Waar het prettig tuinieren is, en waar zorg gedragen wordt voor de bomen en de planten, en voor de spullen van de tuinders. Iedereen kan diefstal en vandalisme voorkomen. U, maar ook de nieuwe gebruikers uit de wijk. Net als u genieten buurtbewoners straks van de natuur en de rust van het tuinenpark. Zij kunnen dan ook een oogje in het zeil houden wanneer zij op het tuinenpark rondwandelen.

Hoofdvoorwaarde voor een prettige sfeer op tuinenpark De Koekelt is de gezamenlijke inzet van de tuinders. Wist u dat er op De Koekelt tuinders van wel 14 verschillende nationaliteiten tuinieren en dat de leeftijd van de tuinders uiteenloopt van 20 tot 80 jaar? Heeft u wel eens stil gestaan bij de variatie aan tuinierkennis en aan de kwaliteiten die al deze mensen delen? Als mensen elkaar kennen, zijn zij eerder geneigd om een handje te helpen waar nodig.

In de komende pagina's stelt één van de onderzoekers van Wageningen UR de verscheidenheid van de tuinders van Tuinenpark De Koekelt aan u voor. Lees verder om te zien of u, als tuinder van Tuinenpark De Koekelt, de genoemde verschillen en overeenkomsten onder de tuinders herkent! Verderop in de brochure worden ideeën aangereikt voor activiteiten die u kunt ondernemen op De Koekelt. U kunt voor uzelf bedenken of u de voorgestelde ideeën zou willen uitvoeren op Tuinenpark De Koekelt. Of misschien heeft u er nog andere ideeën aan toe te voegen. De ideeën zijn bedoeld als bronnen van inspiratie om samen met andere tuinders van De Koekelt een bloeiend tuinenpark te maken.

Nanna Boersma

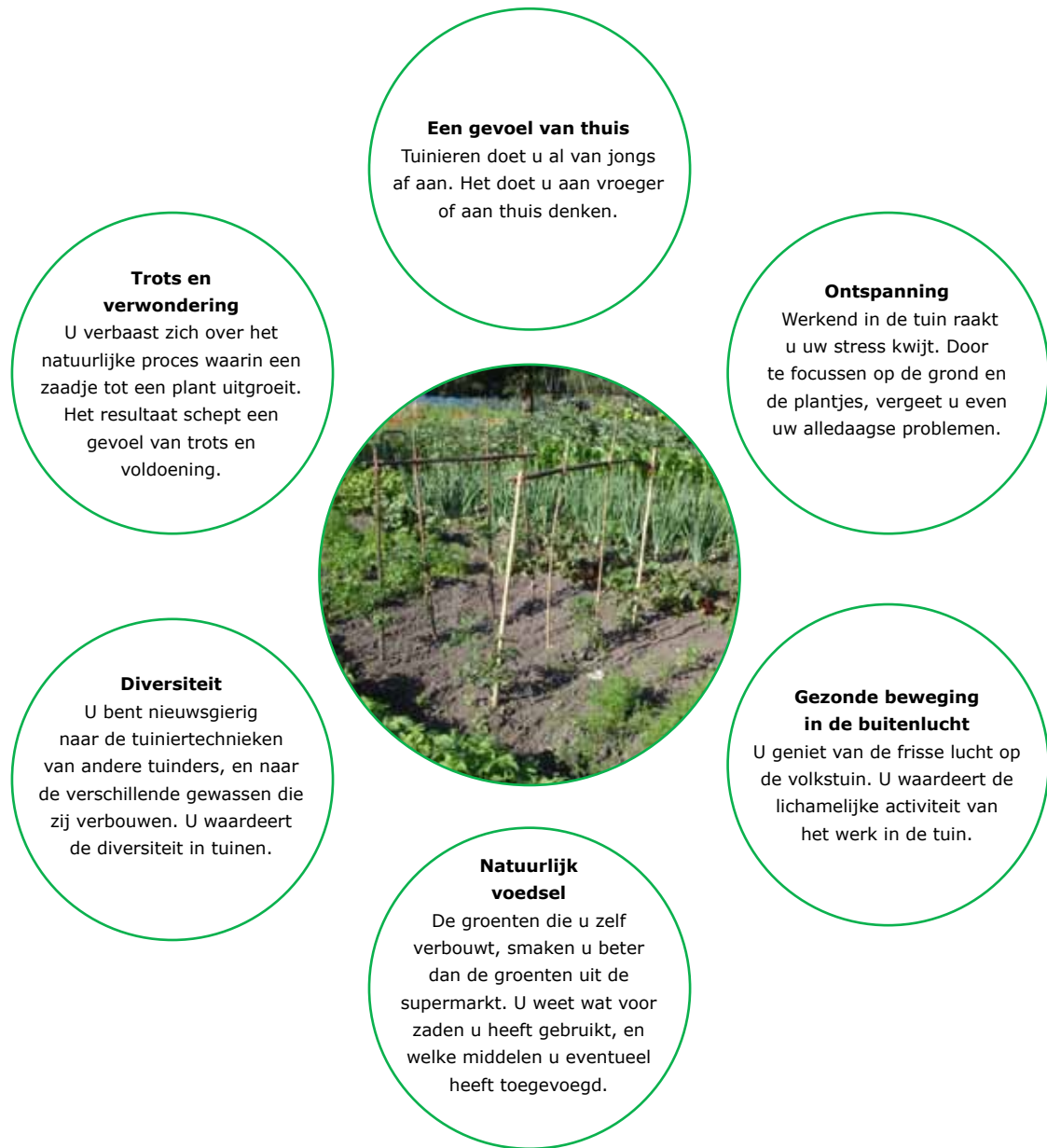
Nanna heeft sinds 2001 een tuin op Tuinenpark De Koekelt. Zij komt uit een familie van boeren en tuinders, dus tuinieren zat er bij haar altijd in. Op haar tuin verbouwt zij sla, uien, knoflook, kruiden, bloemen en kruisbes en framboos.

Met schooltuinen en de imkerij kan Tuinenpark De Koekelt volgens haar aantonen hoe belangrijk het complex is. Nanna heeft veel ideeën voor het betrekken van de buurt: bijvoorbeeld vierkante metertuintjes verhuren of kweekplantjes verkopen. Verder kunnen er vogelexcursies om zes uur 's ochtends worden georganiseerd voor 'vroeg' buurtbewoners.



1.1 Waarom heeft u hier een tuin?

Wat is er zo interessant aan tuinieren? De meeste tuinders van De Koekelt noemen de volgende redenen om te tuinieren. Herkent u zich in een van deze redenen?



Figuur 1 Redenen om een volkstuin te hebben op Tuinenpark De Koekelt.

Monique Vijzelman

Monique heeft een volkstuin op Tuinenpark De Koekelt sinds februari 2010.

Ze vindt het leuk om haar eigen groenten te kweken, liefst biologisch. Op haar tuin verbouwt ze courgette, aubergine, tomaat, aardappel, sla, bonen en kolen, binnenkort zal ze ook fruitbomen planten.

Ze waardeert het als buurtbewoners op het tuinenpark komen om even naar de tuinen te kijken, om een kopje koffie te drinken in het clubgebouw, of voor milieueducatie. Volgens haar komen wijkbewoners wel als er gezellige en interessante avonden op Tuinenpark De Koekelt worden georganiseerd. Bijvoorbeeld kunnen er filmavonden georganiseerd worden over alles wat met tuinieren te maken heeft, of avonden om recepten uit te wisselen.



1.2 Wat voor type tuinder bent u?

Hoewel tuinders van De Koekelt een aantal gelijke waarden noemen om te tuinieren, zijn zij te verdelen in verschillende typen tuinders. Zij hebben om uiteenlopende redenen een tuin. Herkent u zich in één of meer van de volgende typen tuinders? Of kent u tuinders om u heen die onder één of meer van deze typen vallen?

- 1 Komt u vooral naar de tuin voor het contact met andere tuinders?
—> Dan hoort u tot het type **Mensentuinder**.
- 2 Komt u vooral naar uw volkstuin om een rustig plekje te hebben, waar u bijvoorbeeld kunt zitten als whet mooi weer is?
—> Dan valt u onder de **Mooie Plektuinders**.
- 3 Probeert u vooral uw tuiniertechnieken te verbeteren en verzamelt u veel kennis over tuinieren?
—> Dan hoort u volgens deze indeling bij de **Experimenteertuinders**.
- 4 Heeft u een volkstuin om natuurlijke, smaakvolle, of in Nederland moeilijk te vinden groenten te verbouwen?
—> Dan past de categorie **Voedseltuinders** goed bij u.
- 5 Heeft u een drukke baan, een groot sociaal leven, heeft u weinig tijd voor uw tuin? Komt u enkel naar de volkstuin om te tuinieren?
—> Dan is de **Werktuinder** uw type!

Op de pagina hierna ziet u voorbeelden van tuinen van de verschillende typen tuinders.

Domenico Badalatti

Domenico heeft al zo'n 15 of 18 jaar een tuin op Tuinenpark De Koekelt. Hij vindt het schitterend om zijn eigen groenten te kweken. Hij heeft op zijn tuin allerlei soorten groenten, waaronder broccoli, spitskool en boerenkool.

Domenico vindt het leuk als mensen uit de buurt een kijkje komen nemen naar de tuinen. Zelf zal hij ook regelmatig over Tuinenpark De Koekelt gaan wandelen, om de andere tuinen te bekijken en te zien wat andere mensen verbouwen. Hij denkt dat het een goed idee is om een bordje bij de ingang te zetten waarop buurtbewoners worden uitgenodigd te komen wandelen. Wel maakt hij zich er zorgen over dat mensen zullen komen vernielen of stelen.





Mensentuinen

Dit type tuinen kent grote onderlinge verschillen



Mooie Plektuin

Mooie Plektuinen zijn te herkennen aan verzorgde rustplekken of entrees



Werktuin

In een Werktuin staan naast de groenten vaak veel bloemen



Voedseltuin

Op de foto ziet u speciale soorten mais in een Voedseltuin



Experimenteertuin

De Experimenteertuin herkent u aan tuiniertechnieken als combinatieteelt

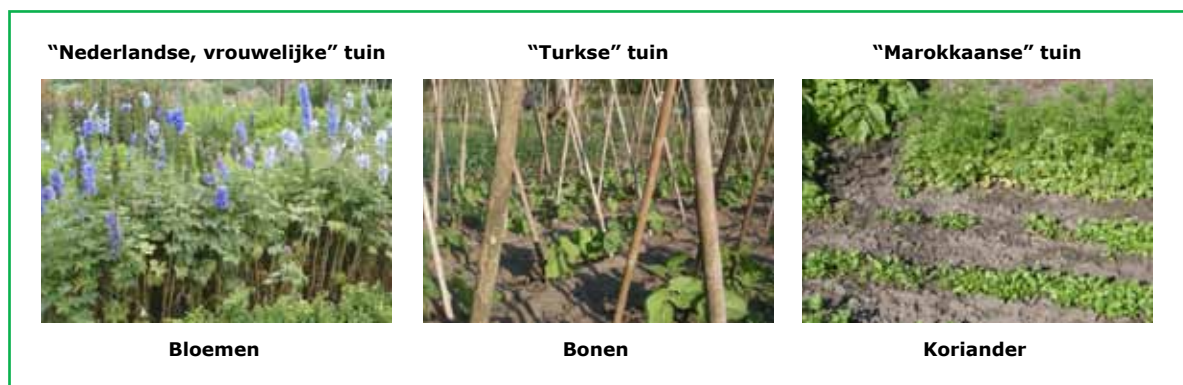
Figuur 2 Voorbeelden van tuinen van de verschillende typen tuinders.

1.3 Hoe ziet u uw medetuinder?

Tuinders van De Koekelt zijn behalve tuinders ook mensen, die onderling veel verschillen, bijvoorbeeld in origine en leeftijd. Hoe beoordeelt u deze mensen? Herkent u de volgende 3 opmerkingen over andere tuinders?

- Jonge tuinders hebben weinig tijd om op het tuinenpark te zijn
- Tuinders van niet-Nederlandse afkomst verbouwen veel bonen
- Nederlandse vrouwelijke tuinders verbouwen veel bloemen

De genoemde verschillen zijn stereotypen, die niet helemaal met de werkelijkheid overeenkomen. Volgens de tweede opmerking hebben alle tuinders van niet-Nederlandse afkomst veel bonen in hun tuin staan. Maar deze uitspraak blijkt niet met de werkelijkheid overeen te komen. Tuinders van Marokkaanse komaf verbouwen bijvoorbeeld niet zoveel bonen. Een tuinder van origine afkomstig uit Turkije legde het als volgt uit: *'Turkse tuinen hebben veel bonen ja, en Marokkaanse tuinen veel koriander!'*



Figuur 3 3 stereotyperingen van tuinen.

Verschillen binnen een tuindersgemeenschap zijn niet gemakkelijk. De gewoontes en voorkeuren van verschillende groepen tuinders zijn niet voor iedereen vanzelfsprekend. Een flinke dosis geduld, interesse en inspanning is vereist om elkaar te begrijpen. Toch bieden deze verschillen ook vele voordelen. Als tuinder kunt u waarschijnlijk moeiteloos enkele voorbeelden noemen van tuinadviezen die u van uw burens heeft ontvangen, nieuwe gewassen die u heeft ontdekt door in andermans tuin te gluren, en smakelijke gerechten die u heeft leren kennen door een praatje te maken met uw tuinbuur. Door in contact te treden met uw medetuinders, ontdekt u wellicht dat tuinders niet zo simpel te verdelen zijn als in de figuur hierboven wordt getoond. Activiteiten op het tuinenpark zijn een middel om uw medetuinders te ontmoeten, en eventueel van hen te leren, in een ongedwongen sfeer.

Adrie van Peurseem

Adrie heeft al bijna 30 jaar een tuin op Tuinenpark De Koekelt. Ze geniet ervan om lekker buiten te zijn om haar eigen groenten te verbouwen. Ze heeft onder andere veel sperziebonen op haar tuin staan ('want die lukken altijd'), wortels, spinazie, kruiden, bloemkool, aardbeien, en ook bloemen. Dankzij de nieuwe clusterstructuur wordt De Koekelt volgens haar veel overzichtelijker. Ook denkt ze dat het leuk is voor buurtbewoners om de tuinen te zien en op het park te wandelen. Ze is wel bang dat diefstal zal toenemen.





Gemaakt door Henk Todirijo.

1.4 Tuinenpark De Koekelt... Wat is er mogelijk?

Het leidt geen twijfel dat er veel verschillen en ook veel overeenkomsten tussen de tuinders van Tuinenpark De Koekelt zijn. Hieronder staat een lijst met voorbeelden van activiteiten die u met uw medetuinders kunt organiseren, om van jullie afwijkende kennis en kwaliteiten te proeven. Deze activiteiten zijn kansen om ontmoeting te stimuleren en uitwisseling te versterken. Tussen tuinders onderling, en tussen tuinders en buurtbewoners. Door deze activiteiten te organiseren of door eraan deel te nemen, draagt u bij aan een goede sfeer op het tuinenpark, en daarmee aan een veilige omgeving voor u als tuinder. De ideeën voor deze activiteiten zijn verzameld uit gesprekken met tuinders van De Koekelt, en uit gesprekken met tuinders van andere tuinenparken.

1.4.1 Samen eten

Samen met andere tuinders eten kan in de vorm van een diner in het clubgebouw, of een picknick in het gras. Een leuke vorm van samen eten, die weinig organisatie kost, is de potluck. Bij een potluck brengt iedereen een gerecht mee, dat gezamenlijk gedeeld wordt. Zo ontstaat een gevarieerde maaltijd waar iedereen aan heeft bijgedragen. Daarbij leert u de gerechten kennen die andere tuinders met hun tuinproducten bereiden.

1.4.2 Open Tuinendag

Bij een Open Tuinendag nodigen de tuinders buurtbewoners uit om bij de tuinen te komen kijken. De tuinders vertellen hen over de functie van de verschillende gewassen en over de kennis en vaardigheden die nodig zijn om de tuin tot zo'n succes te brengen. Misschien mogen zij zelfs iets proeven van uw trots, zoals een aardbei of een framboos? Ook draagt een Open Tuinendag bij aan het versterken van de onderlinge band tussen u en uw medetuinders.

Lammert Hendriksen

Lammert heeft al meer dan 20 jaar een tuin op De Koekelt. Tuinieren doet hij van jongs af aan, als kleuter onderhield hij al een tuintje bij zijn opa. Op zijn tuin verbouwt hij groenten en snijbloemen.

Hij vindt de nieuwe structuur op Tuinenpark De Koekelt een hele verbetering. Dat wandelaars een kijkje kunnen komen nemen op de tuin, draagt volgens hem bij aan de sociale controle. Verder gaan buurtbewoners zich volgens hem medeverantwoordelijk voelen als de Koekelt af en toe activiteiten organiseert, zoals open dagen.





1.4.3 Cursus of workshop

Door middel van cursussen ontvangt of biedt u informatie aan over ecologische bestrijding van plagen of over technieken om voedsel te bewaren, zoals wecken, drogen en inkuilen. De coloradokever is een voorbeeld van een veelvoorkomende plaag op een tuinenpark. Cursussen kunnen over meerdere avonden verspreid zijn, maar kunnen ook in een middag gegeven worden, in de vorm van een workshop. Tuinders steken bijvoorbeeld een middagje gezamenlijk de handen uit de mouwen om een kruidenspiraal, pergola of composthoop te bouwen. Het is een fijne manier om gebruik te maken van elkaars deskundigheden.

1.4.4 Gezamenlijk iets moois maken

Als tuindersgemeenschap kunt u iets gezamenlijks ondernemen. Iets moois gemaakt dóór en vóór de tuinders van De Koekelt. Enkele voorbeelden:

'Mijn tuin is voor mij...'-boekje

Een boekje maken met een persoonlijke bladzijde voor iedere tuinder. Op deze bladzijde maakte iedere tuinder deze zin af: *'Mijn tuin is voor mij...'*

Groepsfoto¹

Maak eens een groepsfoto van alle leden van De Koekelt en hang die op!

Korte film

In de zomer van 2011 is er een 5-minuten film gemaakt van een tuinlunch op De Koekelt, waarbij enkele tuinders geïnterviewd zijn. De film is te vinden op youtube, door de volgende link te openen: http://www.youtube.com/watch?v=WUI_HWFVks8. Probeert u het eens!

Receptenboek De Koekelt

Maak een gezamenlijk receptenboek waar verschillende tuinders hun recept van eigen geteelde groenten/fruit/kruiden kunnen opschrijven. Met een foto erbij van de tuinder die het recept aanlevert. Leg het in het clubgebouw zodat iedereen ervan kan meegenieten.

Receptenboek 'Voedsel uit het wild'²

Ook kan een receptenboek gemaakt worden met ingrediënten die in het bos te rapen zijn, zoals noten of bepaalde kruiden.



Gemaakt door Henk Todirijo.

1 De twee eerste ideeën zijn van Anneke Scholte, voormalig voorzitter van Volkstuin Moerenburg en coördinator van Kindertuin Het Beloofde Land.

2 Dit is een idee van Wout Schotsman, Raadslid PvdA.

1.5 Ideeën uitvoeren

Bovenstaande voorbeelden van activiteiten zijn ideeën om u te inspireren! Grote kans dat u de lijst nog kunt aanvullen met ideeën of wensen. Veel is mogelijk op De Koekelt. Met zoveel handen is dit ook te realiseren. Om een tuinenpark te doen opbloeien zijn juist de talenten en kwaliteiten onder de tuinders van essentieel belang.

Het bestuur van De Koekelt bestaat uit tuinders zoals u, die zich vrijwillig inzetten voor het voortbestaan van De Koekelt. Daarnaast zijn er verscheidene werkgroepen op De Koekelt, die zich over specifieke onderwerpen buigen. Ook u kunt natuurlijk een taak in het bestuur of in een werkgroep op u nemen. Maar kleine initiatieven zijn net zo belangrijk. Er zijn vast wel deeltaken waarmee u het bestuur behulpzaam kunt zijn. Om een steentje bij te dragen aan De Koekelt, hoeft u niet meteen penningmeester te worden of leiderschapskwaliteiten te hebben om voorzitter te worden. Tenslotte kan niet iedereen tegelijk in het bestuur.

Uw interesses, die misschien niet altijd door anderen worden opgemerkt maar die u energie geven, kunt u inzetten om het tuinenpark tot bloei te brengen. Huiskoks, beeldhouwers, artiesten en vlinder-tellers, zou u iets van uw voorliefde willen delen met andere tuinders? Wie weet is het organiseren van een concert of een andere activiteit iets voor u. Een andere mogelijkheid is dat u iets moois of handigs wilt maken voor het tuinenpark. Misschien heeft u geen speciale hobby maar praat u makkelijk met mensen. Dit zou u kunnen inzetten om mensen bij elkaar te brengen om een feest of etentje te organiseren.

Tuinenpark De Koekelt biedt voldoende mogelijkheden. Hebt u een idee om iets te organiseren, dan kunt u eens om u heen peilen wie u zou willen helpen. Want samen iets organiseren is makkelijker en leuker dan alleen. Tenslotte kunt u uw idee aan het bestuur voorleggen. Wellicht is er geld beschikbaar om de kosten op te vangen, of is er benodigd materiaal aanwezig binnen de Vereniging Amateurstuinders in Ede.

Enthousiasme ontstaat wanneer mensen zich op hun plek voelen, en zich gestimuleerd weten. Door nieuwsgierig te zijn, te proeven, te experimenteren, door elkaar uit te dagen, door te tuinieren, te verwonderen, te inspireren, en te reageren in uw eigen ritme en naargelang uw eigen interesses, kunt u dit enthousiasme aanwakkeren, bij uzelf en bij anderen.

Piet Bodingius

Piet heeft zijn tuin ongeveer 20 jaar. Het liefst werkt hij zo biologisch mogelijk. Hij werkt als specialist gewasbescherming, en op zijn volkstuin kan hij de technieken uitproberen.

Piet is tevreden dat er een eind aan de onzekerheid van de Koekelt is gekomen, en dat tuinders en bestuur echt kunnen gaan bouwen aan het complex. Volgens Piet hoeft u er niet eens zo veel voor te doen om de buurt bij Tuinenpark De Koekelt te betrekken. De Koekelt is namelijk een mooi park.

Door er te wandelen krijgen mensen het besef van de seizoenen weer terug, en dat is juist het leuke van de tuinen.



2 Aan eenieder die zich inzet voor een groene leefomgeving in de wijk Ede-Veldhuizen

Welkom op Tuinenpark De Koekelt! De winter van 2011-2012 heeft dit tuinenpark een verandering ondergaan: De Koekelt is nu méér dan een volkstuincomplex. Het is een groene ontmoetingsplaats, waar buurtbewoners kunnen wandelen en kunnen leren over de groei en bloei van bloemen en groenten. Tuinenpark De Koekelt streeft ernaar een meerwaarde te bieden aan de wijk, op ecologisch, sociaal en cultureel gebied. Bent u geïnteresseerd? Tuinenpark De Koekelt staat open voor nieuwe ideeën en activiteiten vanuit de wijk³. Lees verder over wat De Koekelt voor de wijk kan betekenen!



Gemaakt door Henk Todirijo.

³ Ideeën voor activiteiten, of vragen over Tuinenpark De Koekelt, kunt u richten aan de Secretaris van Tuinenpark De Koekelt: Hans Verwaal, j.verwaal7@chello.nl.

2.1 Wat is er aan de hand?

In de winter van 2011-2012 heeft Tuinenpark De Koekelt zich opengesteld naar de wijk. Dit houdt in dat het tuinenpark nu ook voor buurtbewoners toegankelijk is. Dit tuinenpark ligt in de wijk Ede-Veldhuizen en grenst aan het Veldhuizerbos. Het voormalige hek dat het tuinenpark afsloot is verdwenen, de paden op De Koekelt zijn nu vrij toegankelijk voor buurtbewoners en sluiten aan op de wandelpaden van het Veldhuizerbos. De volkstuinten zijn in clusters gestructureerd, omgeven door hagen en afrastering (zie de figuur voor de plattegrond van de vernieuwde Koekelt). Ook zijn er plannen voor een clubgebouw met sanitaire voorzieningen. In dit gebouw kunnen activiteiten worden georganiseerd voor tuinders en buurtbewoners. Het terrein is twee hectare kleiner geworden om ruimte te maken voor twee voetbalvelden. Hoewel het terrein van De Koekelt in oppervlakte krimpt, groeit De Koekelt in waarde. Met de veranderingen van Tuinenpark De Koekelt is het enthousiasme onder de tuinders van Tuinenpark de Koekelt opgelaaid. Zij streven ernaar een voorbeeld te zijn voor andere tuinenparken in Nederland door excursies en workshops aan te bieden aan tuinders, aan andere tuinenparken, en aan de wijk. Het toekomstige verenigingsgebouw moet een ontmoetingsplaats worden voor tuinders en buurtbewoners.

Bestuur en tuinders van De Koekelt hebben een lange weg doorlopen om zover te komen. Sinds 1998 heeft De Koekelt te maken gehad met onzekerheid over het voortbestaan van de vereniging. De gemeente Ede besloot toen om, in tegenstelling tot de voorgaande jaren waarin altijd een contract voor tien jaar werd gegeven, slechts jaarcontracten te geven voor het huren van de grond. In 2011 is er echter weer een contract voor tien jaar toegezegd, waarmee de onzekerheid over het voortbestaan van De Koekelt ten einde is. Dit nieuwe contract gaat samen met de genoemde verandering.

Heer Borkhuis

De heer Borkhuis woont sinds twee jaar met veel plezier in de wijk Ede-Veldhuizen, onder de Slotlaan. Hij vindt het een fijne wijk waar hij graag wandelt. Hij kent Tuinenpark De Koekelt niet. Hij zal er wel gaan wandelen, omdat hij altijd nieuwsgierig is naar nieuwe ontwikkelingen in de buurt.





Figuur 4 Plattegrond Tuinenpark De Koekelt.

2.2 Wat heeft De Koekelt te bieden aan de wijk Ede-Veldhuizen?


Tuinenpark De Koekelt komt wensen en behoeften uit de buurt tegemoet. Zowel buurtbewoners als buurtorganisaties kunnen genieten van de groene omgeving van De Koekelt. De Koekelt biedt excursies aan, en voorlichting over de groei van planten en de uitwisseling in de natuur. De mooie omgeving van Tuinenpark De Koekelt draagt bij aan een prettige sfeer om middels activiteiten ontmoeting en uitwisseling te stimuleren. Op Tuinenpark De Koekelt tuinieren tuinders van verschillende origine, die een grote diversiteit in gewassen en in tuiniergewoontes meebrengen. Activiteiten gericht op ontmoeting en uitwisseling kunnen op deze verschillen inspelen.

Met gezamenlijke inzet van de tuinders en de wijk kan het Tuinenpark De Koekelt volledig opbloeien. Er is veel mogelijk op dit tuinenpark en ideeën zijn welkom. Graag zelfs!⁴ Tuinenpark De Koekelt streeft ernaar haar meerwaarde voor de wijk te versterken. U werkt hieraan mee door gebruik te maken van de groene omgeving van De Koekelt en deel te nemen aan activiteiten. In het volgende hoofdstuk leest u op welke gebieden u de meerwaarde van Tuinenpark De Koekelt kunt versterken voor de wijk.

⁴ Ideeën voor activiteiten, of vragen over Tuinenpark De Koekelt, kunt u richten aan de Secretaris van Tuinenpark De Koekelt: Hans Verwaal, j.verwaal7@chello.nl.

2.3 Meerwaarde van tuinenparken

Door een maatschappelijke rol binnen de wijk te vervullen, versterkt een tuinenpark haar meerwaarde. Groen in de wijk draagt bijvoorbeeld bij aan de gezondheid en het welbevinden van bewoners uit de buurt. Ook kan groen in de wijk ontmoetingen onder bewoners stimuleren. Een tuinenpark kan daarnaast een educatieve functie vervullen. Kinderen worden zich bewust van wat groeit en bloeit, en zij zien de oorsprong van de groenten op hun bord. Als organisatie in de wijk kunt u op verschillende gebieden bijdragen aan de maatschappelijke rol die Tuinenpark De Koekelt binnen de wijk vervult. Een overzicht van deze gebieden vindt u in de volgende figuur:

Meerwaarde Tuinenparken	
	Op ecologisch gebied Aanwezigheid flora en fauna
	De aanwezigheid van planten en diersoorten draagt bij aan de ecologische waarde van het tuinenpark. Door aansluiting met andere groengebieden kunnen diersoorten zich verspreiden, wat de waarde van het tuinenpark vergroot.
	Op sociaal gebied Groene omgeving als ontmoetingsplek
In een groene omgeving kunnen bewoners recreëren. Ontmoetingsplekken zoals bankjes en picknicktafels stimuleren bewoners om elkaar in een prettige sfeer ontmoeten.	
Op cultureel gebied Relatie mens en natuur	
Op een tuinenpark worden mensen zich bewust van de waarde van de natuur, en van de manier waarop de mens de natuur beïnvloedt en andersom. Met milieueducatie kan een tuinenpark dit bewustzijn versterken. Daarbij wordt bewustzijn van cultuur versterkt door kunst op het tuinenpark te plaatsen, zoals beelden en architectuur.	

Figuur 5 Meerwaarde van tuinenparken, gebaseerd op Van der Hoeven en Stobbelaar (2006).

Henrike

Voordat Henrike op zichzelf ging wonen, heeft zij twaalf jaar in de wijk Ede-Veldhuizen gewoond. Nu komt ze er vooral in het weekend om haar ouders op te zoeken. Zij vindt het slim dat Tuinenpark de Koekelt toegankelijker wordt, de hekken vond ze nooit zo aantrekkelijk. Als het park er opener uit ziet, zal ze er wel gaan hardlopen. Ze waardeert het om stukken natuur te hebben in de wijk, en het lijkt haar leuk om te zien wat mensen verbouwen in hun tuintjes.



2.4 Betrekken van de wijk

Als u werkzaam bent bij een organisatie uit de wijk, heeft u waarschijnlijk al een idee of u op ecologisch, sociaal, of cultureel gebied gebruik kunt maken van Tuinenpark De Koekelt. Laat u daarbij inspireren door de wensen die bewoners hebben over de toekomst van De Koekelt! Hieronder volgt een algemene beschrijving van de resultaten die uit het onderzoek naar de behoeften van de wijk naar voren kwamen. Bewoners hebben tijdens dit onderzoek veel meer ideeën gegeven. Een lijst van deze ideeën vindt u in de ideeënbundel aan het eind van deze brochure.

2.4.1 Ecologisch en sociaal gebied: Ontspanning en rust in een groene omgeving

Het wandelgebied in de wijk Ede-Veldhuizen groeit door de aansluiting van de wandelpaden van Tuinenpark De Koekelt op het Veldhuizerbos. Buurtbewoners waarderen de buitenlucht en de rust van het Tuinenpark De Koekelt. De volkstuinten bieden een interessante variatie in groen en geven een helder beeld van het verloop van de seizoenen.

2.4.2 Sociaal gebied: Spontane ontmoetingen in de wijk

Bewoners van de wijk Ede-Veldhuizen stellen bankjes, picknicktafels en grasveldjes in het tuinenpark op prijs. Met deze voorzieningen stimuleert Tuinenpark De Koekelt spontane ontmoetingen onder wijkbewoners. Ook activiteiten georganiseerd door de tuinders van Tuinenpark De Koekelt bevorderen zulke ontmoetingen. Een groentemarkt zou goed aansluiten bij de landelijk stijgende vraag naar lokaal voedsel. Daarnaast willen sommige bewoners deelnemen aan excursies op het tuinenpark om vogels te kijken. Ook zijn veel buurtbewoners geïnteresseerd in open dagen, waarbij tuinders hun tuinproducten demonstreren en voorlichting geven over de kunst van het tuinieren. De culturele diversiteit van de tuinders van Tuinenpark De Koekelt maakt zulke open dagen extra interessant.

2.4.3 Cultureel gebied: Milieueducatie en kunst

Buurtbewoners uit de wijk zijn geïnteresseerd in milieueducatie. Op Tuinenpark De Koekelt komen schooltuintjes, waarop kinderen de kneepjes van het tuinieren leren kennen. De imkervereniging heeft een bijenstal en zal een tuin aanleggen met drachtplanten en drachtbomen. Daarbij zullen zij voorlichting geven over het belang van groei en bloei. Het plan is om langs bomen en planten bordjes te plaatsen met informatie gericht aan kinderen én volwassenen. Verder hebben buurtbewoners en tuinders ideeën geopperd om kunstwerken te plaatsen, en aandacht te schenken aan architectuur en beelden.

Heer en mevrouw Reenen

De heer en mevrouw Reenen wonen al 40 jaar in de wijk Veldhuizen. Zij zijn er tevreden, omdat het een rustige woonwijk is. De heer Reenen heeft jaren geleden in Tuinenpark De Koekelt getuinierd, maar dat ging hem niet goed af, hij had er het geduld niet voor. Zijn vrouw is meer geïnteresseerd in tuinen, en zij vindt het leuk om te horen dat ze in de toekomst over De Koekelt kan wandelen. Ze waardeert het dat je op de tuinen de jaargetijden zo goed kunt volgen.



3 Aan betrokkenen bij tuinenparken

Steeds meer tuinenparken, wellicht ook degene waar u aan verbonden bent, stellen zich open naar de wijk. In Nederland neemt de druk op de ruimte voor wonen, werken en infrastructuur toe. Om te voorkomen dat tuinenparken hierdoor opgeslokt worden, of naar de uitersten van de stad verdreven worden, moeten tuinverenigingen het bestaansrecht van hun volkstuinten bewijzen. Steeds meer tuinverenigingen versterken daarom de meerwaarde die zij aan de wijk bieden. De manier waarop tuinenparken hun meerwaarde kunnen versterken, verschilt per tuinenpark. Ieder tuinenpark heeft bepaalde kenmerken waarmee het van andere tuinenparken is te onderscheiden. Zulke kenmerken kunnen zijn de samenstelling van de tuinders, de locatie van het tuinenpark, of landschappelijke waarden. Het is belangrijk dat tuinenparken zich bewust zijn van deze kenmerken en hierop inspelen om hun meerwaarde aan te tonen. Uit het onderzoek van de Wageningse wetenschapswinkel is gebleken dat er geen stappenplan gemaakt kan worden dat op ieder tuinenpark van toepassing is. Wel zijn een aantal praktische aanbevelingen verzameld, die tuinenparken zoals De Koekelt kunnen helpen in het versterken van hun meerwaarde. In dit hoofdstuk leest u meer over deze praktische worden deze aanbevelingen toegelicht. Zij zijn verdeeld over vier onderwerpen:

- Communicatie naar de wijk
- Communicatie naar de tuinders
- Onderhoud van het tuinenpark
- Activiteiten

3.1 Communicatie naar de wijk

3.1.1 Open uitstraling

Een open uitstraling verwelkomt buurtbewoners op het tuinenpark. Als buurtbewoners zich uitgenodigd voelen om in het tuinenpark te wandelen of te hardlopen voelen zij zich meer betrokken bij het tuinenpark. Een uitnodigende entree met een bord waarop buurtbewoners worden verwelkomd, is belangrijk voor de open uitstraling. Op dit bord kunnen meteen de do's en don'ts van het tuinenpark aangegeven worden, zodat het voor wijkbewoners duidelijk is wat er van hen verwacht wordt.

De aansluiting van tuinenpark De Koekelt op het Veldhuizerbos is een enorme trekpleister voor het tuinenpark. Door de verbinding van de wandelpaden duidelijk aan te geven en bordjes te plaatsen, voelen wandelaars zich uitgenodigd het tuinenpark te betreden.

Ook de inrichting van het tuinenpark draagt bij aan een open uitstraling. Bankjes, picknicktafels en grasveldjes trekken bewoners aan om meer tijd in het park door te brengen. Zij vormen een rustpunt en een eventuele ontmoetingsplek voor bewoners. Een open uitstraling wordt mede bepaald door de sfeer van het tuinenpark. Rommelige tuinen worden vaak niet op prijs gesteld door buurtbewoners en nodigen niet uit tot een bezoekje. Het is daarom van belang dat een tuinenpark duidelijke regels hanteert over het onderhoud van de tuinen

Door een feest te organiseren waarin u de opening van het tuinenpark naar de wijk aankondigt, versterkt u de bekendheid van het tuinenpark in de wijk. Door ervoor te zorgen dat veel bewoners op de hoogte zijn van de opening, is de wijk in één keer betrokken bij de openstelling van het tuinenpark.

3.1.2 Wijkbewoners informeren

Het is belangrijk dat wijkbewoners op de hoogte blijven van de activiteiten in het tuinenpark. Wijkbewoners worden geïnformeerd met berichtjes in de wijkkrant, flyers in de brievenbus, en een informatiebord op het tuinenpark. Heet wijkbewoners welkom, niet alleen als recreant, maar ook om als vrijwilliger een helpende hand toe te steken bij het algemeen onderhoud op het tuinenpark.

3.1.3 Website

Het onderhouden van een mooie en duidelijke website draagt bij aan een open communicatie. Een heldere website vergemakkelijkt de communicatie met organisaties en wijkbewoners in de wijk. U zou kunnen denken aan de volgende informatie voor op deze website; de doelstellingen van het tuinenpark, welke activiteiten er zijn en waarom ze leuk, leerzaam, of interessant zijn.

3.1.4 Netwerk

Het onderhouden van een uitgebreid netwerk met organisaties uit de buurt versterkt de meerwaarde van een tuinenpark in de buurt. In samenwerking met buurtorganisaties is het van belang dat het tuinenpark het initiatief neemt. Dit kan door eerst interesse te tonen in bijvoorbeeld de bewonerscommissie en in activiteiten die georganiseerd zijn door buurtorganisaties, zoals wijkfeesten. Een volgende stap is om buurtorganisaties ook uit te nodigen deel te nemen aan activiteiten op het tuinenpark. Op deze manier raken organisaties uit de buurt geïnteresseerd in het tuinenpark.

3.2 Communicatie naar de tuinders

3.2.1 Kwaliteiten onder tuinders

Het zijn de tuinders die zorg dragen voor het tuinenpark. Zij hebben hun eigen talenten en kwaliteiten. Om deze te achterhalen is een persoonlijke aanpak gewenst. Door tuinders persoonlijk aan te spreken en te stimuleren, zijn zij eerder bereid een steentje bij te dragen.

Imker heer Doornweerd

De heer Doornweerd is lid van de Edese Bijenhouders Vereniging (EBV). Deze vereniging zal een tuin van 300m² op Tuinenpark De Koekelt huren, en er een nieuwe bijenstal bouwen. Leden van de EBV kunnen hier hun bijen houden. Doordat bijen nectar winnen voor de honingproductie, verzorgen zij de bestuiving van de gewassen in de volkstuinten. Ook zorgen zij ervoor dat besdragende heersters veel bessen in de herfst en de winter produceren, wat weer allerlei soorten vogels aantrekt.

De EBV wil de tuin die zij huurt beplanten met bloemen, drachtplanten en drachtbomen. Dit is interessant voor voorbijgangers om te zien. Ook heeft de heer Doornweerd interesse in het geven van voorlichting aan schoolklassen en aan buurtbewoners over het belang van deze planten en bomen voor de bijen. Verder wilt hij in de herfst dagen organiseren waarop honing en andere bijenproducten worden verkocht. Dit soort activiteiten maakt Tuinenpark De Koekelt volgens hem een aantrekkelijk wandelgebied voor de buurt.



3.2.2 Enthousiasme vasthouden

Een naderende verandering, zoals de opening van het tuinenpark, creëert energie onder betrokken tuinders. Een nieuwe start biedt nieuwe mogelijkheden. Deze energie kan geleidelijk afnemen in de jaren na de opening. Dit kan voorkomen worden door het tuinenpark nooit als 'af' te zien. Door regelmatig met de betrokken en met de nieuwe tuinders na te gaan of de functie van het tuinenpark voldoet, wordt de mogelijkheid tot verandering open gelaten⁵. Ook is de toekomstvisie van het tuinenpark, en de manier waarop deze naar nieuwe tuinders en naar betrokken buurtbewoners wordt gecommuniceerd, van belang. Betrokkenen moeten bekend zijn met de doelstellingen van het tuinenpark en daarmee instemmen.

3.2.3 Informeel contact

Sommige tuinders zijn moeilijk te bereiken door middel van Algemene Ledenvergaderingen en briefjes bij de ingang. Niet in alle culturen zijn mensen gewend om binnen verenigingen te vergaderen, en sommige tuinders komen naar het tuinenpark om te werken en juist niet om te overleggen. Met informeel contact, bijvoorbeeld door een praatje te maken bij elkaars tuin, voelen tuinders zich meer aangesproken. Ook voor de verspreiding van informatie is het van belang regelmatig langs de tuinen te gaan. Informeel contact op het tuinenpark is van grote waarde voor het saamhorigheidsgevoel tussen tuinders en voor het gevoel van betrokkenheid bij het tuinenpark.

3.3 Onderhoud

3.3.1 Veiligheid

Voor bewoners en tuinders is het belangrijk dat zij zich veilig voelen in het tuinenpark. Voorzieningen als bankjes en picknicktafels kunnen het beste op open plekken geplaatst worden om sociale controle te vergroten. Sociale controle kan ook op andere manieren versterkt worden. Bijvoorbeeld door ervoor te zorgen dat voorbijgangers zich kunnen inleven in de tuinders. Door langs de tuinen foto's te tonen van de tuinders, met citaten waarin zij hun trots op hun tuin beschrijven, worden de tuinen persoonlijker. Als mensen begrip hebben voor de waarde van het werk dat is verricht, zullen zij minder snel geneigd zijn iets te vernielen.

Gert Sleuwenhoek, IVN

Gert is lid van de vogelwerkgroep van het IVN Natuur en Milieueducatie. Op Tuinenpark De Koekelt kijkt hij de nestkasten na om te zien of deze in de behoefte van de vogels voorzien. Ook heeft hij enkele malen een vogelexcursie georganiseerd, en een lezing gegeven aan de tuinders van VAT-Ede over de vogels op en om de verschillende complexen van VAT-Ede. Volgens hem is het belangrijk dat er nestkasten zijn op de tuincomplexen, om vogels aan te trekken die de insecten eten die mogelijk de gewassen aantasten. Vooral mezen zijn nuttig voor de tuinders, want zij eten rupsen van onder andere koolwitjes. Op De Koekelt komt hij boomklevers, pimpelmezen, koolmezen en de ringmus tegen. Ook heeft hij in een grote nestkast, die bestemd was voor de torenvalk, een holenduif en een kauw gevonden. Gert Sleuwenhoek vindt het goed dat de oude bomen op het Tuinenpark blijven staan en dat er een brede haag komt. Op deze manier blijven de vogels op het tuinenpark. Hij zou graag vogelexcursies op Tuinenpark De Koekelt voor bewoners uit de wijk willen houden, om mensen een idee te geven van de vogels die in hun achtertuin voorkomen.



5 Een tuin van de hele buurt, Noordduyn en Wals (2003).

3.3.2 Algemene werkzaamheden

Een geordende uitstraling is een belangrijke factor in het open karakter van het tuinenpark. De algemene werkzaamheden, dagen waarop tuinders gezamenlijk het tuinenpark opruimen en klusjes uitvoeren voor het onderhoud van het tuinenpark is een manier om deze uitstraling te krijgen en te handhaven. Daarbij zijn deze dagen een moment om gemeenschapsgevoel onder tuinders te versterken. Op zo'n dag treden de tuinders in contact met andere tuinders dan hun burens. Deze dagen kunnen aantrekkelijk gemaakt worden door een kookploeg aan te stellen en eventueel een activiteit te organiseren. Ook is het belangrijk dat nieuwe leden zich bij de inschrijving bewust zijn dat van hen verwacht wordt dat zij zich naast hun tuin ook af en toe voor het tuinenpark inzetten.

Bij tuinenpark Ons Buiten in Utrecht kiezen nieuwe leden bij de inschrijving uit een lijst van taken die zij zouden willen vervullen voor het tuinenpark. Door zich in te schrijven voor een tuin, binden zij zich aan deze taak.

Op De Koekelt beheert de gemeente het openbaar groen. Zij beheert de wandelpaden, de heggen rondom de tuinenclusters, en de boomgaard. In een later stadium zou De Koekelt deze verantwoordelijkheid van de gemeente kunnen overnemen. Als De Koekelt het openbaar groen beheert kan dit de betrokkenheid van de buurt bij het tuinenpark versterken. Tuinders kunnen snoeicursussen en plukdagen organiseren, om buurtbewoners bij het openbaar groen te betrekken. Om de lastendruk op de tuinders te verlichten, kunnen vrijwilligers uit de buurt helpen bij het onderhoud.

3.4 Activiteiten

3.4.1 Activiteiten voor de tuinders

Activiteiten op het tuinenpark versterken de mogelijkheid tot ontmoeting onder tuinders. Dit draagt bij aan het informele contact op het tuinenpark, wat van waarde is voor het saamhorigheidsgevoel en betrokkenheid onder de tuinders. Belangrijk is dat er activiteiten worden georganiseerd die aansluiten op de wensen en behoeften vanuit de tuinders. Daarbij is het van belang dat één van de leden de organisatie op zich wilt nemen. Zolang er geen trekker onder de tuinders wordt gevonden voor de organisatie van een activiteit, heeft het geen zin om een activiteit door te drukken. Het bestuur dient enkel het initiatief vanuit de tuinders te stimuleren, en er eventueel een budget voor vrij te maken.

3.4.2 Activiteiten voor de buurt

Om activiteiten te organiseren voor de buurt, is het van belang dat een tuinenpark inzicht heeft in de wensen en behoeften uit de wijk. Met kleine stapjes, en in voortdurende aftasting met de behoeften in de wijk en onder de tuinders, kan een tuinenpark haar meerwaarde versterken. Bij het bepalen van het aantal te organiseren activiteiten is het belangrijk in de gaten te houden dat de druk op de vrijwilligers niet te hoog is. Wederom geldt: Vertrouw op de talenten en kwaliteiten die onder de tuinders of betrokken buurtbewoners aanwezig zijn, en stimuleer initiatief. Zonder een trekker onder de tuinders of vrijwilligers uit de wijk kan een bestuur niets beginnen.

Aan dit rapport is een ideeënbundel toegevoegd, met activiteiten die een tuinenpark mogelijk kan organiseren. Deze activiteiten zijn deels voorgesteld door de AVVN, en deels door bewoners van de wijk Ede-Veldhuizen, met betrekking tot tuinenpark De Koekelt.

3.5 Ideeën bundel

In deze ideeën bundel vindt u de ideeën die de AVVN, de landelijke organisatie voor hobbytuinders, aanraadt aan tuinenparken die wijkbewoners op hun park willen aantrekken. Deze ideeën komen voort uit voorzieningen en activiteiten die verschillende tuinenparken zelf hebben ontwikkeld en die succesvol zijn gebleken. Ook vindt u de ideeën die door de bewoners van de wijk Ede-Veldhuizen zijn geopperd. Hoewel dit ideeën zijn voor Tuinenpark De Koekelt, kunnen ook andere tuinenparken hieruit inspiratie opdoen.

Het onderscheid tussen ideeën verspreid door de AVVN en de ideeën uit de wijk is aangehouden zodat organisaties uit de wijk Ede-Veldhuizen kunnen zien wat er voor wensen in hun wijk leven.

3.5.1 Ideeën van de AVVN, landelijke organisatie voor hobbytuinders

Voorzieningen		
Grasbank; bankje van gras gemaakt	Moestuinen beschikbaar stellen aan scholen	Picknicktafels met zitjes
Kijkje in tuinders' wereld; informatie prikbord met foto's en anekdotes	Moestuin met vergeten groentes	Theehuisje
Kinderboerderij met kippenren en geitjes	Natuurlijke speelplekken zoals tunnels, wigwams, hutten van hout/wilgentakken	Tuin op hoogte voor rolstoelers beschikbaar stellen
Knutselwerkplaats	Parkroute d.m.v. informatiebordjes en folders	Winkeltje met natuurproducten zoals honing
		Zintuigentuin voor blinden

Activiteiten		
Kookworkshops	Cursussen voor ouderen; zoals computercursussen	Nestkastje bouwen
Activiteiten op feestdagen: bijv. eieren zoeken bij Pasen	Georganiseerde uitjes voor ouderen	Tuintherapie
Cursussen schilderen, houtbewerking etc.	Biologielessen beschikbaar stellen aan scholen	Vogels kijken
	Rondleidingen door de natuur	Zie voor meer informatie: www.avvn.nl

3.5.2 Ideeën van bewoners uit de wijk Ede-Veldhuizen

Voorzieningen		
Afvalbakken	Nestkastjes/broedmogelijkheden voor vogels	Smultuin met bramen en frambozen
Bankjes (vandalismebestendig)	Open plekken en grasveldjes	Toilet
Beelden/kunst	Pluktuin	Vlindertuin
Belevingstuinen waarin je kunt proeven/ruiken/voelen	Poel voor waterplanten en -dieren	Voetbalveldje
Bijenkasten	Prieeltjes	Vogelhuisjes
Blotevoetenpad in combinatie met kinderparcours/avonturen pad	Sanitaire voorzieningen	Waterpartij/fontein/waterspeelplek
Fitnessapparaat voor buiten	Midgetgolf baan	Zo min mogelijk voorzieningen
Gelegenheid om koffie te drinken	Jeu de boules baan	Zonneweide
Geluidsdemping voor overlast van treinen	Klimrekken voor kinderen	Schaduwplekken
Informatiebord	Kunst	Prullenbakken
Geschikt pad voor hardlopers	Meer struiken en vruchten in de openbare wandelpaden en walnoten bomen/hazelaars	Schuilplek bij regen
	Modeltuinen	Skatebaan en skatepaden
		Modeltuin met informatiebordjes

Activiteiten		
Aandacht voor muziek in samenwerking met muziekorganisaties zoals Cultura	Natuureducatie voor volwassenen	Activiteiten die buurtbewoners zelf willen organiseren in De Koekelt (Biologische) diners en lunches bereiden Activiteiten voor kinderen Anderen helpen bij het uitvoeren van activiteiten Betrokkenheid bij een eventuele commissie over de inrichting van het park Helpen bij sportactiviteiten zowel voor jeugd als ouderen, of een sportdag voor mensen met een handicap Oefenruimtes voor bands Organiseren van een buurtfeest of parkdag
Cursus of gastspreker over kruiden/biologisch tuinieren	Natuur-educatieve spelletjes voor kinderen;	
Doe(mid)dagen voor kinderen en volwassenen	georganiseerde spelletjes	
Een deel van het tuinenpark gebruiken als fokkerspark voor het houden van kleine dieren	Open dagen	
Excursies	Ruilmarkt voor tuinplanten	
Fietsenpaden en georganiseerde fietstochten	Samen eten/barbecueën	
Georganiseerd vogels kijken	Tuinier-workshops	
	Uitleg over de volkstuinten	
	Zelf zaaien	

4 Toelichting op uitgevoerde onderzoeken

Deze brochure is samengesteld uit de resultaten van vervolgonderzoeken op het eerder door de Wetenschapswinkel uitgevoerde onderzoek 'De Koekelt; Kloppend groen hart van Ede' (Kruit en Van Blitterswijk 2009). In dit onderzoek hebben de onderzoekers samen met de tuinders een toekomstplan ontworpen voor het multifunctioneel Tuinenpark De Koekelt. In dit onderzoek zijn een aantal zaken onbeantwoord gebleven. Het was niet van alle tuinders duidelijk in hoeverre zij zich betrokken voelden bij het tuinenpark, en verder zijn de wensen van de bewoners van de wijk Ede-Veldhuizen onbelicht gebleven.

Daarom zijn drie vervolgonderzoeken uitgevoerd, gericht op de wensen uit de wijk en op de saamhorigheid en participatie onder tuinders. Deze onderzoeken zijn wederom uitgevoerd door de Wetenschapswinkel, in opdracht van de Vereniging van Amateurstuinders in Ede. Op deze pagina wordt de opzet van de onderzoeken kort toegelicht, voor meer informatie kunt u de onderzoeken vinden op de site van de Wetenschapswinkel⁶.

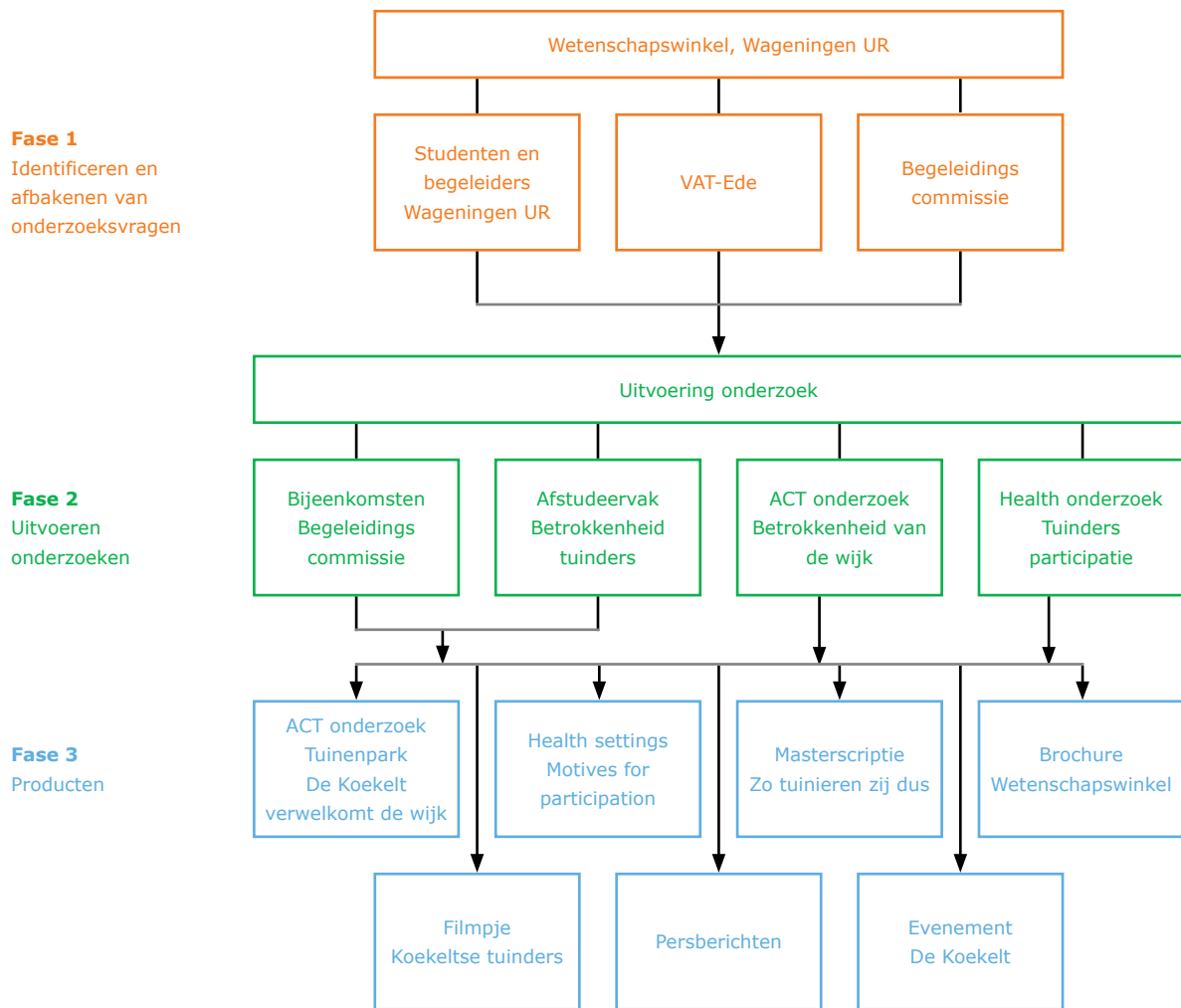
In een van de vervolgonderzoeken zijn de wensen en behoeften van bewoners en organisaties uit de wijk inzichtelijk gemaakt. Dit is in negen weken onderzocht door een zevental studenten van Wageningen UR in het kader van het MSc. Vak Academic Consultancy Training (ACT), waaruit het rapport 'Tuinenpark De Koekelt verwelkomt de Wijk' is voortgekomen. De studenten Lidwine Bausch, Inge de Boer, Vera Borsboom, Rivkeh Hendriks, Roos Nagtegaal, Sabina Super, en Merel van Winkelhoff hebben een enquête uitgevoerd onder bewoners van de wijk Veldhuizen, en interviews gehouden met organisaties uit de wijk en met experts op het gebied van tuinenparken. Zie voor meer informatie Tuinenpark de Koekelt verwelkomt de wijk (Nachtegaal et al, 2011)

In een ander vervolgonderzoek hebben de vier studenten Leonie Kohl, Lisette Feyern, Charlotte Gijzen en Xizhe Hu een kort onderzoek uitgevoerd naar de behoefte aan participatie onder tuinders (Feijen et al, 2011), in het kader van het vak Health Settings.

In het laatste vervolgonderzoek zijn de factoren uitgelicht die kunnen bijdragen aan versterkt gemeenschapsgevoel en participatie onder de tuinders van De Koekelt. Lise Alix schreef hierover haar master-scriptie genaamd 'Zo tuinieren zij dus; Gemeenschap en participatie, Tuinenpark De Koekelt'. Door middel van interviews en gesprekken met de tuinders van De Koekelt, onderzocht zij de diversiteit onder de tuinders, en op wat voor manier tuinders bij Tuinenpark De Koekelt betrokken kunnen worden. Voor meer informatie zie Zo tuinieren zij dus (Alix, 2011)

De resultaten van de onderzoeken zijn tenslotte in deze brochure vermeld. Volgens de procedure van de Wetenschapswinkel zijn de onderzoeken begeleid door een Begeleidingscommissie. Deze commissie bestond uit de opdrachtgever, ervaringsdeskundigen uit de wijk, en (ervarings)deskundigen op het gebied van tuinenparken. De commissie zag erop toe dat de praktische doelstellingen van de onderzoeken behaald werden, en dat de resultaten van de onderzoeken voor een breder publiek bruikbaar werden. De volgende figuur op de volgende bladzijde licht het proces wat tot dit rapport heeft geleid overzichtelijk toe:

6 www.wetenschapswinkel.wur.nl/NL/projecten



Figuur 6 De verschillende fases in een Wetenschapswinkelproject.

Referenties

Hoeven, N. van der en D-J. Stobbelaar, 2006. De meerwaarde van tuinparken. De betekenis van tuinparken in een stedelijke omgeving. Wageningen UR, Wetenschapswinkel. Rapport nr. 222

Noorduyn, L. en Wals, A. 2003. Een tuin van de hele buurt. De weg tot een gemeenschappelijke tuin. Wageningen UR, Wetenschapswinkel. Rapport nr. 192

Nachtegaal, R. et al, 2011. Tuinenpark De Koekelt verwelkomt de wijk. Een onderzoek naar wensen en behoeften van bewoners en organisaties in de wijk Ede-Veldhuizen.

Alix L., 2011. Zo tuinieren zij dus. Gemeenschap en participatie op Tuinenpark De Koekelt.



Wageningen UR, Wetenschapswinkel
Postbus 9101
6700 HB Wageningen
T (0317) 48 39 08
E wetenschapswinkel@wur.nl

www.wetenschapswinkel.wur.nl

Wageningen UR (University & Research centre) ondersteunt met de Wetenschapswinkel maatschappelijke organisaties als verenigingen, actiegroepen en belangenorganisaties. Deze kunnen bij ons terecht met onderzoeksvragen die een maatschappelijk doel dienen. Samen met studenten, onderzoekers en maatschappelijke groepen die hiervoor zelf de middelen niet hebben, maken wij inspirerende onderzoeksprojecten mogelijk.

